

FOTOGRAFER

Omslag	Skuespilhuset, København Rudy Hemmingsen
Inderside omslag	Overflade Mogens H. Andersen
3	Allerhuset, København Markus Heckmann
	Overflade Mogens H. Andersen
4-5	Skuespilhuset, København Rudy Hemmingsen
	Overflade Rudy Hemmingsen
6-7	Hillerød Rådhus Rudy Hemmingsen
	Vandkraftværker, Panama Lars Houllberg
	Broarbejder, USA Henrik Due Pedersen
	Overflade Mogens H. Andersen
8-9	Ingeniør Rudy Hemmingsen
	SIKU Lotte Olesen
	Overflade Mogens H. Andersen
10-11	Skuespilhuset, København Rudy Hemmingsen
	Museum, Liverpool, UK Mogens H. Andersen
	Overflade Mogens H. Andersen
12-13	Lilgrund, Sverige Hans Blomberg
	Spildevandsanlæg, Sri Lanka Daniel Olesen
	Overflade Mogens H. Andersen
14-15	OPP-projekt, Norge Anders Martinsen
	OPP skoleprojekt, Skotland Graham Burkhill
	Overflade Mogens H. Andersen
16-17	Elefanthuset, Københavns Zoo Rudy Hemmingsen
	Overflade Mogens H. Andersen
18-19	Overflade Mogens H. Andersen
20-21	Overflade Mogens H. Andersen
22-23	Overflade Mogens H. Andersen
24-25	Vandkraftværk, Grønland Silis Ivars
	Overflade Rudy Hemmingsen
26-27	Vandkraftværk, Island Ragnar Th. Sigurdsson
	Overflade Rudy Hemmingsen
28-29	Motovejsprojekt, Jamaica Diego Gil
	Overflade Rudy Hemmingsen
30	Overflade Rudy Hemmingsen
Inderside omslag	Overflade Rudy Hemmingsen

Udgivet af Pihl, april 2008
Tekst: Pihl
Layout: falcon | grafisk design
Tryk: Salogruppen
Oplag: 3000

— Skuespilhuset

Hovedkontor:
E. Pihl & Son A.S.
Nybrovej 116
2800 Kgs. Lyngby
tel: 4527 7200
fax: 4527 7200
pihl@pihl-as.dk
www.pihl-as.dk
CVR: 33037112

Foranstående er et uddrag af Årsrapporten for 2007, som er tilsendt Erhvervs- og Selskabsstyrelsen. Årsrapporten er forsynet med følgende kildespaltegning.

LEDELSESPÅTEGNING fra årsrapport

Bestyrelse og direktion har dags dato behandlet og godkendt årsrapporten for 2007 for E. Pihl & Søn A.S.

Årsrapporten er aflagt i overensstemmelse med årsregnskabsloven.

Vi anser den valgte regnskabspraksis for hensigtsmæssig, således at årsrapporten giver et retvisende billede af koncernens og moderselskabets aktiver, passiver og finansielle stilling pr. 31. december 2007 samt af resultatet af koncernens og moderselskabets aktiviteter og koncernens pengestrømme for regnskabsåret 1. januar – 31. december 2007.

Årsrapporten indstilles til generalforsamlingens godkendelse.

Lynby, den 4. april 2008

Direktion:


Søren Langvad
Adm. direktør


Svend Erik Clemmensen


Kurt Carlsen


Halldór P. Ragnarsson

Bestyrelse:


Søren Langvad
Formand


Kjartan Langvad


Peter Fogh

Peter Vang Lündhus

Foranstående er et uddrag af Årsrapporten for 2007, som er tilsendt Erhvervs- og Selskabsstyrelsen. Årsrapporten er forsynet med følgende revisionspåtegning.

REVISIONSPÅTEGNING fra årsrapport

Til aktionæren i E. Pihl & Søn A.S.

Vi har revideret årsrapporten for E. Pihl & Søn A.S. for regnskabsåret 1. januar – 31. december 2007 omfattende ledelsespåtegning, ledelsesberetning, anvendt regnskabspraksis, resultatopgørelse, balance, egenkapitalopgørelse, pengestrømsopgørelse og noter. Årsrapporten er aflagt efter årsregnskabsloven.

Ledelsens ansvar for årsrapporten

Ledelsen har ansvar for at udarbejde og aflægge en årsrapport, der giver et retvisende billede i overensstemmelse med årsregnskabsloven. Dette ansvar omfatter udformning, implementering og opretholdelse af interne kontroller, der er relevante for at udarbejde og aflægge en årsrapport, der giver et retvisende billede uden væsentlig fejlinformation, uanset om fejlinformationen skyldes besvigelser eller fejl samt valg og anvendelse af en hensigtsmæssig regnskabspraksis og uदøvelse af regnskabsmæssige skøn, som er rimelige efter omstændighederne.

Revisors ansvar og den udførte revision

Vores ansvar er at udtrykke en konklusion om årsrapporten på grundlag af vores revision. Vi har udført vores revision i overensstemmelse med danske revisionsstandarder. Disse standarder kræver, at vi lever op til etiske krav samt planlægger og udfører revisionen med henblik på at opnå høj grad af sikkerhed for, at årsrapporten ikke indeholder væsentlig fejlinformation.

En revision omfatter handlinger for at opnå revisionsbevis for de beløb og oplysninger, der er anført i årsrapporten. De valgte handlinger afhænger af revisors vurdering, herunder vurderingen af risikoen for væsentlig fejlinformation i årsrapporten, uanset om

fejlinformationen skyldes besvigelser eller fejl. Ved risikourvedrøringen overvejer revisor interne kontroller, der er relevante for selskabets udarbejdelse og aflægelse af en årsrapport, der giver et retvisende billede, med henblik på at udføre revisionshandlinger, der er passende efter omstændighederne, men ikke med det formål at udtrykke en konklusion om effektiviteten af selskabets interne kontrol. En revision omfatter endvidere stillingtagen til, om den af ledelsen anvendte regnskabspraksis er passende, om de af ledelsen uदøvede regnskabsmæssige skøn er rimelige samt en vurdering af den samlede præsentation af årsrapporten.

Det er vores opfattelse, at det opnåede revisionsbevis er tilstrækkeligt og egnet som grundlag for vores konklusion. Revisionen har ikke givet anledning til forbehold.

Konklusion

Det er vores opfattelse, at årsrapporten giver et retvisende billede af koncernens og selskabets aktiver, passiver og finansielle stilling pr. 31. december 2007 samt af resultatet af koncernen og selskabets aktiviteter og koncernens pengestrømme for regnskabsåret 1. januar – 31. december 2007 i overensstemmelse med årsregnskabsloven.

København, den 4. april 2008

KPMG C. Jespersen

Statsautoriseret Revisionsinteressentskab



Birger Kjerri Hansen

statsaut. revisor

Mona Blønd

statsaut. revisor



håndstrøgne tegl – Egholm

29



Specialfremstillede Flensborgtegl

30

Andre finansielle instrumenter
Alle de finansielle instrumenter (terminsalvkontrakter) indregnes første gang i balancen til kostpris og måles efterfølgende til dagsværdi.

Ændring i dagsværdien af alle de finansielle instrumenter, der opfylder kriterierne for sikring af dagsværdien af et indregnet aktiv eller en indregnet forpligtelse, indregnes i resultatopgørelsen sammen med ændringer i dagsværdien af det sikrede aktiv eller den sikrede forpligtelse.

Ændring i dagsværdien af alle de finansielle instrumenter, der er klassificeret som og opfylder betingelserne for sikring af fremtidige aktive og forpligtelser, indregnes i andre tilgodehavender eller anden gjæld samt i egenkapitalen. Når den fremtidige transaktion resulterer i indtægter eller omkostninger, indregnes beløbet i resultatopgørelsen.

Resultatopgørelsen
Nettoomsætningen omfatter afsluttede og igangværende entreprisarbejder. Den overvejende del af selskabets entrepriser udføres over flere regnskabsår.

Igangværende arbejder for fremmed regning indregnes i tak med, at produktionen udføres, hvorved nettoomsætningen svarer til salgsværdien af årets udførte arbejder (produktionsmetoden). Resultatregning af igangværende arbejder er henført til de enkelte regnskabsår, og i medfør heraf indgår der i målingen af igangværende arbejder beløb for acontoutaavancer.

Produktionsomkostninger
Produktionsomkostninger omfatter omkostninger, herunder lønninger, gager, omkostninger til projektering samt afskrivninger, der afholdes for at opnå årets nettoomsætning.

Produktionsomkostninger omfatter endvidere nedskrivning i forbindelse med forventede tab på entrepriskontrakter.

Salgsomkostninger
Salgsomkostninger omfatter primært tilbudsomkostninger inklusiv anvendt tidsforbrug.

Administrationsomkostninger
I administrationsomkostninger indregnes omkostninger, der er afholdt i året til ledelse og administration af virksomheden, herunder omkostninger til det administrative personale, ledelsen, kontorlokaler, kontoromkostninger m.v. samt afskrivninger.

Andre driftsindtægter
Andre driftsindtægter indeholder regnskabsposter af sekundær karakter i forhold til virksomhedernes aktiviteter, herunder fortjeneste ved salg af immaterielle og materielle anlægsaktiver.

Finansielle poster
Finansielle indtægter og omkostninger indeholder renteindtægter og omkostninger, udbytte, realiserede og urealiserede kursgevinster og tab vedrørende værdipapirer, gæld og transaktioner i fremmed valuta samt tillæg og godtgørelser under acontostætteordninger m.v. Finansielle indtægter og udgifter indregnes med de beløb, der vedrører regnskabsåret.

Selskabsstat og udskudt skat
Årets skat, som består af årets aktuelle skat og forskyning i udskudt skat, indregnes i resultatopgørelsen med den del, der kan henføres til årets resultat, og direkte på egenkapitalen med den del, der kan henføres til posteringer direkte på egenkapitalen.

Balancen
Materielle anlægsaktiver
Skibe, inventar, personbiler m.v. samt ejendom Grunde og bygninger, entreprenørmateriel og opskrivninger og fradrag af akkumulerede af- og nedskrivninger. Der afskrives ikke på grunde.

Afskrivningsgrundlaget er kostpris med fradrag af forventet restværdi efter afsluttet brugstid. Kostprisen omfatter anskaffelsesprisen samt omkostninger direkte tilknyttet anskaffelsen indtil det tidspunkt, hvor aktivet er klar til at blive taget i brug. For egenfremstillede aktiver omfatter kostprisen omkostninger til materialer, komponenter, underleverandører, direkte lønforbrug samt indirekte produktionsomkostninger.

Der foretages lineære afskrivninger baseret på følgende vurdering af aktivernes forventede brugstid:

Kontorbygninger	50 år
Værktøjsbygninger	25 år
Entreprenørmateriel og skibe	3-8 år
Personbiler m.v.	5 år

Leasingkontrakter vedrørende materielle anlægsaktiver, hvor selskabet har alle væsentlige risici og fordele forbundet med ejendomsretten (finansiel leasing), måles ved første indregning i balancen til laveste værdi af dagsværdi og nulsværdien af de fremtidige leasingudgifter. Ved beregning af nulsværdien anvendes leasingafatals interne rentefod som diskonteringsfaktor eller en tilnæret værdi for denne. Finansielt leasede aktiver behandles herefter som selskabets øvrige materielle anlægsaktiver.

Den kapitaliserede restleasingforpligtelse indregnes i balancen som en gældsforpligtelse, og leasingudgiftens rentedel indregnes over kontraktens løbetid i resultatopgørelsen.

Materielle anlægsaktiver nedskrives til genindvindingsværdien, hvis denne er lavere end den regnskabsmæssige værdi.

Fortjeneste og tab ved afhændelse af materielle anlægsaktiver opgøres som forskellen mellem salgsprisen med fradrag af salgsomkostninger og den regnskabsmæssige værdi på salgsdagspunktet. Fortjeneste eller tab indregnes i resultatopgørelsen under produktionsomkostninger m.v.

Kapitalandele i associerede virksomheder
I resultatopgørelsen indregnes den forholdsmæssige andelsandel af de enkelte associerede virksomheders resultat for skat. Andel i associerede virksomheders skat indregnes under skat af ordinært resultat.

Kapitalandele i associerede virksomheder indregnes i balancen til den forholdsmæssige andel af virksomhedernes regnskabsmæssige indtægt opgjort efter moderselskabets regnskabspraksis.

Andre værdipapirer og kapitalandele
Værdipapirer og kapitalandele, indregnet under anlægsaktiver, omfatter aktier over selskabet har en ejerandel på under 20%. Aktierne måles til den forholdsmæssige andel af indtægt til svarende til dagsværdi.

Varebeholdninger
Varebeholdninger måles til kostpris eller nettorealiseringsværdi, hvis denne er lavere. Ejendomme modtaget som vederlag for udført arbejde optages til anskaffelsesværdi. I tilfælde, hvor kostprisen er højere end vurderingspris, nedskrives til denne lavere værdi.

Tilgodehavender
Tilgodehavender måles til amortiseret kostpris, hvilket sædvanligvis svarer til nominal værdi. Der nedskrives til imødegåelse af forventede tab til nettorealiseringsværdien.

Igangværende arbejder for fremmed regning
Igangværende arbejder for fremmed regning indregnes til salgsværdien af det udførte arbejde. Salgsværdien måles på baggrund af færdiggørelsesgraden på balancedagen og de samlede forventede indtægter på de enkelte igangværende arbejder (produktionsmetoden).

Færdiggørelsesgraden opgøres på grundlag af andelen af de afholdte entreprisomkostninger i forhold til entreprisernes forventede og samlede omkostninger. Når det er sandsynligt, at de totale omkostninger vil overstige de totale indtægter på

et igangværende arbejde, foretages der reservation til imødegåelse af de samlede forventede tab på entreprisen, som indregnes under hensættelser eller gældsforpligtelser afhængigt af reservationens karakter.

Det enkelte igangværende arbejde indregnes i balancen under tilgodehavender eller kortfristede forpligtelser afhængigt af nettoværdien af salgsværdien med fradrag af acontofaktureringer og indregnede tab.

Periodeafgrænsningsposter
Periodet afgrænsningsposter indregnes under aktiver omfatter afholdte udgifter vedrørende efterfølgende regnskabsår samt forskudsbetalingen til underentreprenører.

Egenkapital
Foreslået udbytte indregnes som en forpligtelse på tidspunktet for vedtagelse på den ordinære generalforsamling. Udbytte, som forventes udbetalt for året, vises som en særskilt post under egenkapitalen.

Selskabsstat og udskudt skat
Skatten er opgjort under hensyntagen til travlhed af international samarbejdsstatning, hvorfor indkomst beskattes endeligt i det land, hvor indkomsten er oplynt under det pågældende lands skatteregler. Aktuelle og udskudte skatter som beskrevet efterfølgende beregnes således for hvert af de lande, som Phil koncernen driver aktiviteter i via datterselskab eller fast driftssted. Underskud kan ikke modregnes mellem de enkelte lande.

Aktuelle skatteforpligtelser og tilgodehavende aktuel skat indregnes i balancen som beregnet skat af årets skattepligtige indkomst, reguleret for skat af tidligere års skattepligtige indkomster samt for betalte acontoskatter.

Løskuddet skat måles efter den balancorienterede gældsremetode af alle midlertidige forskelle mellem regnskabsmæssig og skattemæssig værdi af aktiver og forpligtelser.

Løskudde skatteaktiver, herunder skatteværdien af fremførelsesberettigede skattemæssige underskud, indregnes med en værdi, hvortil de forventes at blive anvendt, enten ved udligning i skat af fremtidig indtjening eller ved modregning i udskudte skatteforpligtelser under hensatte skatteforpligtelser.

Løskuddet skat måles på grundlag af de gældende skatteregler og skattesatser ved med balancedagens løvgivning vil være gældende, når den udskudte skat forventes udløst som aktuel skat. Ændring i udskudt skat som følge af ændringer i skattesatser indregnes i resultatopgørelsen.

Hensatte forpligtelser
Hensatte forpligtelser indregnes, når koncernen som følge af en tidligere begivenhed, har en retlig eller faktisk forpligtelse, når det er sandsynligt, at indfrielse af forpligtelsen vil medføre et træk på virksomhedens ressourcer, og når der kan foretages en pålidelig beløbsmæssig opgørelse af forpligtelsen.

Finansielle gældsforpligtelser
Finansielle gældsforpligtelser indregnes ved lånoplysning til det modtagne provenu med fradrag af afholdte transaktionsomkostninger. I efterfølgende perioder indregnes de finansielle forpligtelser til amortiseret kostpris svarende til den kapitaliserede værdi af låneperioden. Således at for skellen mellem provenuet og den nominelle værdi indregnes i resultatopgørelsen over låneperioden.

I finansielle forpligtelser indregnes den kapitaliserede restleasingforpligtelse på finansielle leasingkontrakter.

Andre gældsforpligtelser, som omfatter gæld til leverandører, tilknyttede og associerede virksomheder samt anden gæld, måles til amortiseret kostpris, hvilket sædvanligvis svarer til nominal værdi.

Pengestøtmsoppgørelse
Pengestøtmsoppgørelsen viser selskabets pengestøtms for året fordelt på driftsaktivitet, investeringsaktivitet og finansieringsaktivitet for året og årets forskydning i likviditet.

Pengestømme fra driftsaktivitet
Pengestømme fra driftsaktivitet opgøres som årets resultat korrigeret for ikke likvide driftsposter, ændringer i arbejdskapital, betalinger vedrørende finansielle poster samt betalte selskabskatter.

Pengestømme fra investeringsaktivitet
Pengestømme fra investeringsaktivitet omfatter køb og salg af virksomheder samt køb og salg af materielle og finansielle anlægsaktiver og udbytte. Anskaffelsessummer måles inklusive købsomkostninger og salgssummer med fradrag af handelsomkostninger.

Pengestømme fra finansieringsaktivitet
Pengestømme fra finansieringsaktivitet omfatter ændringer i koncernens aktiekapital samt betalinger af udbytte.

Likviditet
Likviditet omfatter likvide beholdninger med fradrag af kortfristet gæld til kreditinstitutter m.v.

Løskuddet skat måles efter den balancorienterede gældsremetode af alle midlertidige forskelle mellem regnskabsmæssig og skattemæssig værdi af aktiver og forpligtelser.

Løskudde skatteaktiver, herunder skatteværdien af fremførelsesberettigede skattemæssige underskud, indregnes med en værdi, hvortil de forventes at blive anvendt, enten ved udligning i skat af fremtidig indtjening eller ved modregning i udskudte skatteforpligtelser under hensatte skatteforpligtelser.

Løskuddet skat måles på grundlag af de gældende skatteregler og skattesatser ved med balancedagens løvgivning vil være gældende, når den udskudte skat forventes udløst som aktuel skat. Ændring i udskudt skat som følge af ændringer i skattesatser indregnes i resultatopgørelsen.

Hensatte forpligtelser
Hensatte forpligtelser indregnes, når koncernen som følge af en tidligere begivenhed, har en retlig eller faktisk forpligtelse, når det er sandsynligt, at indfrielse af forpligtelsen vil medføre et træk på virksomhedens ressourcer, og når der kan foretages en pålidelig beløbsmæssig opgørelse af forpligtelsen.

Finansielle gældsforpligtelser
Finansielle gældsforpligtelser indregnes ved lånoplysning til det modtagne provenu med fradrag af afholdte transaktionsomkostninger. I efterfølgende perioder indregnes de finansielle forpligtelser til amortiseret kostpris svarende til den kapitaliserede værdi af låneperioden. Således at for skellen mellem provenuet og den nominelle værdi indregnes i resultatopgørelsen over låneperioden.

I finansielle forpligtelser indregnes den kapitaliserede restleasingforpligtelse på finansielle leasingkontrakter.

Løskuddet skat måles efter den balancorienterede gældsremetode af alle midlertidige forskelle mellem regnskabsmæssig og skattemæssig værdi af aktiver og forpligtelser.

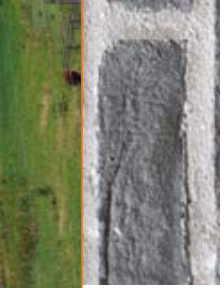
Løskudde skatteaktiver, herunder skatteværdien af fremførelsesberettigede skattemæssige underskud, indregnes med en værdi, hvortil de forventes at blive anvendt, enten ved udligning i skat af fremtidig indtjening eller ved modregning i udskudte skatteforpligtelser under hensatte skatteforpligtelser.

Løskuddet skat måles på grundlag af de gældende skatteregler og skattesatser ved med balancedagens løvgivning vil være gældende, når den udskudte skat forventes udløst som aktuel skat. Ændring i udskudt skat som følge af ændringer i skattesatser indregnes i resultatopgørelsen.

Hensatte forpligtelser
Hensatte forpligtelser indregnes, når koncernen som følge af en tidligere begivenhed, har en retlig eller faktisk forpligtelse, når det er sandsynligt, at indfrielse af forpligtelsen vil medføre et træk på virksomhedens ressourcer, og når der kan foretages en pålidelig beløbsmæssig opgørelse af forpligtelsen.

Finansielle gældsforpligtelser
Finansielle gældsforpligtelser indregnes ved lånoplysning til det modtagne provenu med fradrag af afholdte transaktionsomkostninger. I efterfølgende perioder indregnes de finansielle forpligtelser til amortiseret kostpris svarende til den kapitaliserede værdi af låneperioden. Således at for skellen mellem provenuet og den nominelle værdi indregnes i resultatopgørelsen over låneperioden.

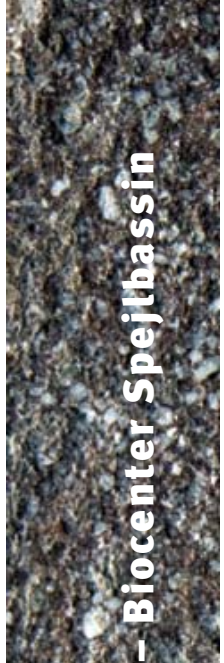
I finansielle forpligtelser indregnes den kapitaliserede restleasingforpligtelse på finansielle leasingkontrakter.



Kulbrændte,

Northern Coastal Highway, Jamaica
Phil har i en årrække udført havne- og anlægsopgaver på Jamaica, bl.a. rehabilitering og anlæg af en 100 km lang vejrstrækning af Northern Coastal Highway fra Ocho Rios til Port Antonio.

– Biocenter Spejlbassin



9. Pensatninger, gældsforpligtelser, sikkerhedsstillelse, eventalforpligtelser, arbejdsgaranter mv.

Er der blevet afsluttet salds, inkl. andel i arbejdsselskaber: Garantistillelse af pengemiddel m.v. 3.045.590 2.124.245 2007 (1.000 kr.) 2006 (1.000 kr.)

Byggetræns kontraktlige tilbageholdelse i selskabets tilgodehavender 19.897 47.641

Endvidere er afgivet sædvanlige garantier for aflytning og gengættede entrepriserarbejder.

Arbejdsselskaber

Gældsforpligtelser ialt 615.681 603.057

Andel af gældsforpligtelser 175.835 212.171

Sikkerhedsstillelse

For lånefinansiering 130.000 106.651

E. Pihl & Søn A/S har via det samlede selskab OPP Pihl Aktiefonds med Den danske Stat V/SBS og Ejendomsbyråsen (SES) indgået aftale om totaløkonomisk ansvar for projektering, anlæg, drift og finansiering af magasiner til Rigsarkivet. Aftalen løber i 30 år fra 1. juli 2007, hvor der SES og selskabet har option på henholdsvis at overtage eller sælge bygningen for et forudbestemt beløb. Bygningen opføres på lejet grund, og selskabet har indgået legetaftale med SES for grunden med en årlig lønudgift på 2 mio.kr.

E. Pihl & Søn A/S har, via Danske Bank, på vegne af medlemmer, stillet en garanti på GBP 2,5 mio., over for det engelske projektselskab NYDPE Education (Aberdeen) Ltd.

Indestillede forklaringer

For enkelte datterselskaber og entrepriser, kontraheret i datterselskaber samt lån der i overensstemmelse med sædvanlig praksis afgivet indekaldelser.

Værende valdforsager

Koncernen er part i rets- og voldgiftssager, hvis udfald efter ledelsens vurdering ikke vil påvirke koncernens økonomiske stilling i negativt retning.

10. Ledelses- og medarbejderforhold

Gennemsnitligt antal ansatte eksklusiv oversøiske ansatte	2.207	1.967
Oversøiske ansatte	1.583	852
	3.790	2.819
Personaleudgifter (ekskl. oversøiske ansatte) sammensætter sig således, inkl. andel i konsortier		
Løn og gager	886.821	806.486
Bidrag til pensionsordninger	55.846	47.205
Andre udgifter til social sikring	74.612	61.562
	1.017.259	915.313

Heri indgår:		
Wederlag til bestyrelsen	280	280
Wederlag til direktøren	81.38	9.382
	8.438	9.662

11. Valutatermins-kontrakter

Som led i sikring af indregnede og ikke-indregnede transaktioner anvender koncernen valutatermins-kontrakter. Den kontraktmæssige værdi af fibre-kontrakter udgør pr. 31. december 2007, kr. 345 mio. (2006, kr. 228 mio.). Kontrakterne løber i op til 1 år og er alle indgået i USD.

Indregnede transaktioner

Sikring af indregnede transaktioner omfatter tilgodehavender og gældsforpligtelser.

Oorlortorsuaq Vandkraftværk, Grønland

Vandkraftværket udvortes alstrømningen fra indlandsisen og oplandes i omkring seent Oorlortorsuaq Tasta og forsynes af byerne Qaortoq og Narsaq i det sydlige Grønland med energi.

12. Nærtstående parter

Koncernens nærtstående parter med betydning indflydelse omfatter hovedaktionæren i moder-selskabet Pihlcon Holding A/S samt bestyrelsesmedlemmer og direktion.

Der er ikke i regnskabsåret gennemført transaktioner med aktionærer, bestyrelsesmedlemmer eller direktion, hvor de berørte har haft økonomisk interesse, udover hvad som følger af markedsløshold. Honorar til advokat Peter Fogh, Plesner, for diverse advokatarbejde er på sædvanlige vilkår.

Samarbejde mellem selskaberne i koncernen foregår på markedsnærmest vilkår.

13. Regnskabsmæssige skøn og vurderinger

Ved opgørelsen af den regnskabsmæssige værdi af visse aktiver og forpligtelser kræves skøn over, hvordan fremtidige løg eller andre værdier af disse aktiver og forpligtelser på balance dagen. Skøn, der er væsentlige for regnskabsaflæggelsen, vedrører fortsat skøn om salgs-værdien af entrepriskontrakter og hensatte forpligtelser.

Koncernregnskabet er baseret på en vurdering af ledet og udvalgt af afvikling af hver enkelt kontrakt. Således optages tab for hele projekter, når det forventes, hvor der måtte opstå mistenksomhed om arbejdets afregning, foretages en individuel vurdering af udfaldet. De anvendte skøn er baseret på forudsætninger, som ledelsen vurderer er forsvarlige, men som i sig selv natur er usikre og væsentlige at bedømme.

14. Koncernens risici

Brancherisiko

Byggetrænsbranchen er som alle påvirket af konjunkturdækkningen og dermed efterspørgslen. Derfor spredes aktiviteterne over mange forskellige lande og til adskillige tekniske områder.

Valutarisiko

Koncernens udenlandske aktiviteter omfatter indtægter og omkostninger i fremmed valuta. Valutarisiko vedrørende væsentlige kontrakter i valutaer uden for eurosamarbejdet afdrækket eller individuelle vurdering ved indgåelse af valutatermins-kontrakter.

Koncernens resultat og egenkapital påvirkes af ændringer i valutakursene ved omregning af regnskaber for udenlandske dattervirksomheder. Risici i den forbindelse knytter sig væsentligst til koncernens islandske dattervirksomhed Isak hf., Island. Valutarisiko i forbindelse hermed er ikke afdrækket.

Kreditrisiko

Selskabet sikrer i vid udstrækning forudbetaling for udførte arbejder qua indgåede entrepriserkontrakter, ligesom kreditrisiko reduceres ved garanti stillelse. Omstilling på enkeltkunder udgør under 5% af byeres omsætning. Koncernen har ikke udstående mellemværender tilgodehavender fra salg og igangsvarende arbejder med enkeltkunder, der udgør mere end 15% af det samlede mellemværende med kunder.

ANVENDT REGNSKABSPRAKSIS

og koncernmellemværende. Endvidere elimineres urealiseret forlignelse/tab ved transaktioner mellem de konsoliderede virksomheder.

Merpris betalt i forbindelse med køb af minoritetensinteresser medskrives direkte på egenkapitalen. Selskabet er et helejret datterselskab af Pihlcon Holding A/S, Lyngby, Tårnvej, der udarbejder koncernregnskabet.

Joint ventures

Et joint venture er en fælles ledet virksomhed (arbejdsfællesskab eller konsortium) eller en fælles ledet aktivitet, hvor ingen af de deltagende parter har bestemmende indflydelse.

Fælles ledede virksomheder indregnes ved pro rata konsolidering i koncernregnskabet.

Fælles ledede aktiviteter indregnes i koncernens regnskab pro rata i henhold til aftalegrundlaget, hvorved den forholdsmæssige andel af aktiver og passiver samt indtægter og omkostninger fra de fælles ledede aktiviteter medtages i de tilsvarende poster i regnskabet.

Generelt om indregning og måling

Resultatopgørelsen indregnes indtægter i takt med, at de indtjenes, herunder indregnes værdireguleringer af finansielle aktiver og forpligtelser. I resultatopgørelsen indregnes ligeledes alle omkostninger, herunder afskrivninger og medskrivninger. Aktiver indregnes i balancen, når det er sandsynligt, at fremtidige økonomiske fordele vil tilflyde selskabet, og aktivets værdi kan måles pålideligt.

Udenlandske dattervirksomheder og associerede virksomheder anses for at være selvstændige enheder. Resultatopgørelserne omregnes til en gennemsnitlig valutakurs for året, og balanceposterne omregnes til balance dagens valutakurs. Kursdifferencer, opstået ved indregning af udenlandske dattervirksomheder i koncernbalancen, indregnes direkte i egenkapitalen.

Kursregulering af langfristede mellemværender med dattervirksomheder indregnes direkte i egenkapitalen.



Forpligtelser indregnes i balancen, når det er sandsynligt, at fremtidige økonomiske fordele vil fragt selskabet, og forpligtelse værdi kan måles pålideligt.

Ved første indregning måles aktiver og forpligtelser til kostpris. Efterfølgende måles aktiver og forpligtelser som beskrevet for hver enkelt regnskabsperiode nedover.

Visse finansielle forpligtelser måles til amortiseret kostpris, hvorved der indregnes en konstant effektiv rente over lebetiden.

Ved indregningen og måling tages hensyn til gevinster, tab og risici, der henrises inden årsrapporten aflægges, og som vedrører forhold, der eksisterede på balance dagen.

Omregning af fremmed valuta

Transaktioner i fremmed valuta omregnes i årets løb til danske kroner efter transaktions dagens kurs eller til en gennemsnitskurs, der ikke afviger væsentligt fra denne.

Omsætningsaktiver og gældsforpligtelser, som ikke er afregnet på balance dagen, omregnes til danske kroner efter balance dagens eller terminsikkert kurs. Valutakursdifferencer indregnes i finansielle poster.

Anlægsaktiver, der er købt i fremmed valuta, omregnes til kursen på transaktions dagen.

Regnskabsposter i fremmed valuta består af aktiver og gældsforpligtelser med sædvanlig forretningsmæssig tilknytning til entreprenørvirksomhed. Udenlandske dattervirksomheder og associerede virksomheder anses for at være selvstændige enheder. Resultatopgørelserne omregnes til en gennemsnitlig valutakurs for året, og balanceposterne omregnes til balance dagens valutakurs. Kursdifferencer, opstået ved indregning af udenlandske dattervirksomheder i koncernbalancen, indregnes direkte i egenkapitalen.

Kursregulering af langfristede mellemværender med dattervirksomheder indregnes direkte i egenkapitalen.

Kérahábitár Vandkraftværk, Island
Kérahábitár Vandkraftværk, Island med en kapacitet på 600 MW. Den underjordiske kraftværkshal. Vandkraftværket er opført i perioden 2003-2007 som hovedentreprise i Fosskraft Joint Venture – i samarbejde med Hochtief AG og Teandic Prime Contractors.

Portfyr Camparta Rosso

– Egholm

BALANCE – PASSIVER

	2007	2006
Koncernbalance (1.000 kr.)		
Egenkapital		
Aktiekapital	56.000	56.000
Reserver	553.235	460.432
Egenkapital i alt	609.235	516.432
Hensatte forpligtelser⁵		
Udskudt skat	63.763	25.995
Andre hensatte forpligtelser	96.606	32.076
Hensatte forpligtelser i alt	160.369	58.071
Gældsforpligtelser – Langfristede gældsforpligtelser⁶		
Realkreditinstitutter	123.578	110.152
Kreditinstitutter	130.097	75.590
Anden gæld	1.231	1.268
Gældsforpligtelser – Langfristede gældsforpligtelser i alt	254.906	187.010
Gældsforpligtelser – Kortfristede gældsforpligtelser		
Kortfristet del af langfristede gældsforpligtelser	63.201	38.257
Kreditinstitutter	231.800	240.297
Igangværende arbsjelder for fremmed regning – acontofaktureringer ⁷	563.627	463.478
Forsikringsbetaling	279.214	158.736
Leverandører af varer og tjenesteydelser	935.840	564.579
Gæld til tilknyttede virksomheder	64.860	62.269
Selskabsskat	18.243	26.915
Anden gæld ⁸	351.848	262.925
Gældsforpligtelser – Kortfristede gældsforpligtelser i alt	2.508.633	1.817.456
Gældsforpligtelser i alt	2.763.539	2.004.466
Passiver i alt	3.533.143	2.578.969

noter uden henvisning **9-14**

NOTER

1 Nettoomsætning

Nettoomsætningen hidrører alene fra entreprenørvirksomhed.

	2007	2006
Danmark	2.981.452	2.715.501
Udland, inkl. Færøerne og Grønland	3.086.120	3.062.490
6.067.572	5.777.991	

2 Af- og nedskrivninger

Af- og nedskrivninger indregnes således:

Produktion	136.189	101.032
Administration	7.213	6.854
143.402	107.886	

3 Årets skat

Aktuel skat	23.773	30.387
Udskudt skat	4.700	3.750
Korrektion vedrørende tidligere år	-22.679	6.086
5.794	40.203	

4 Materielle anlægsaktiver

	Grunde og bygninger	Entreprenørmateriel	Inventar	Leaset materiel	I alt
(1.000 kr.)					
Kostpris 1. januar	235.109	740.687	43.540	3.696	1.023.032
Kursregulering primo saldo	1.898	1.475	395	123	3.891
Tilgang til anskaffelsepris	75.116	246.333	8.902	0	329.371
Ålgang ved salg	0	-85.771	-2.466	-3.819	-32.056
Kostpris 31. december	312.123	901.244	50.371	0	1.264.238
Opskrivning 1. januar	2.977	0	0	0	2.977
Opskrivning 31. december	2.977	0	0	0	2.977
Af- og nedskrivninger 1. januar	235.72	297.324	23.272	2.333	346.501
Kursregulering primo saldo	119	1874	193	77	2.263
Ålgang ved salg	0	-47.180	0	-2.410	-49.590
Regnskabsmæssige afskrivninger	1.586	136.755	5.061	0	143.402
Af- og nedskrivninger	25.277	388.773	28.526	0	442.576
Bogført værdi	289.823	512.971	21.845	0	824.639
Bogført værdi	244.514	443.363	20.268	1.363	679.508
Abskrives over	50 år	3-8 år	5 år	3-8 år	-

Offentligt vurderede danske ejendomme

Ikke offentligt vurderede danske ejendomme

Udenlandske ejendomme

Den regnskabsmæssige værdi pr. 31. december 2007 af entreprenarmaterielet med ejendomsforbehold udgjort Lkr. 20.051.

5 Hensatte forpligtelser

Udskudt skat:

Udskudt skat 1. januar	25.995	35.649
Regulering, primo til skyldig skat	2.094	-12.126
Regulering af udskudt skat	3.444	2.761
Skat af egenkapitalposter	-1.660	-189
Udskudt skat 31. december	29.873	25.995

Hensatte forpligtelser til udskudt skat vedrører:

Materielle anlægsaktiver	51.431	19.104
Omrentningsaktiver	11.201	3.473
Hensatte forpligtelser	-11.822	-7.997
Gældsforpligtelser	34.156	46.682
Finansielle instrumenter til sikring af fremtidige pengestrømme	-1.438	220
Fremførelsesberettigede skattemæssige underskud	-54.295	-34.887
Udskudt skat er indregnet i balancen som følger:	29.873	25.995

Udskudt skat vedrører:

Udskudt skat - forpligtelser	33.890	0
Udskudt skat - forpligtelser	63.763	25.995
29.873	25.995	

Andre hensatte forpligtelser

Sålede primo	31.076	46.549
Reguleret hensættelse vedr. entrepriser	64.530	-14.273
Hensættelse pr. 31. december	96.606	32.076

6 Langfristede gældsforpligtelser

Langfristede gældsforpligtelser, der forfaldt efter 5 år fra regnskabsårets udløb

Sikkerhedsstillelser fremgår af note 9.

67.151 **70.234**

7 Igangværende arbsjelder for fremmed regning

Entreprisetilskud til salgsværdi	8.854.772	5.988.503
Acontofaktureringer	-8.721.565	-6.036.504
133.207	-148.001	

Igangværende arbsjelder er indregnet i balancen som følger:

Tilgodehavender	696.834	415.477
Kortfristede forpligtelser	-563.627	-463.478
133.207	-148.001	

8 Anden gæld

Skyldige forløb og lån	100.959	75.075
Merværdiafgift og A-skat	98.309	143.474
Øvrige poster	152.610	43.776
351.848	262.925	

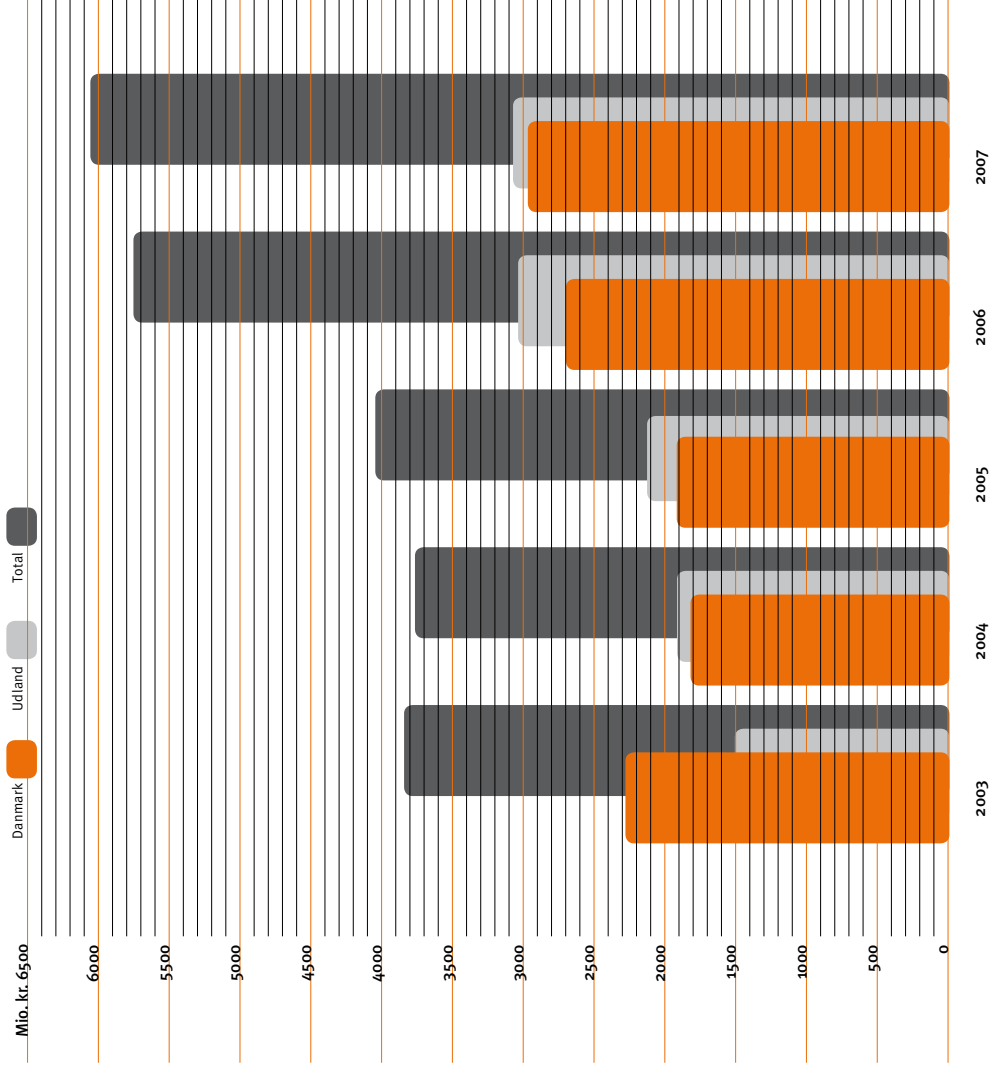
RESULTATOPGØRELSE

	2007	2006
Koncernresultatopgørelse (1.000 kr.)		
Nettoomsætning ¹	6.067.572	5.777.991
Produktionsomkostninger ²	-5.876.973	-5.489.077
Bruttoresultat	190.599	288.914
Salgskostninger	-27.670	-33.684
Administrationsomkostninger ²	-129.012	-105.977
Resultat af primær drift	33.917	149.253
Andre driftsindtægter	53.865	12.146
Resultat før finansielle poster	87.782	161.399
Resultat i associerede virksomheder	0	39
Indtægter af andre kapitalandele	22.688	2.750
Finansielle indtægter	26.588	14.678
Finansielle omkostninger	-40.191	-28.235
Ordinært resultat før skat	96.867	150.631
Skat af ordinært resultat ³	-5.794	-40.203
Årets resultat	91.073	110.428

BALANCE – AKTIVER

	2007	2006
Koncernbalance (1.000 kr.)		
Anlægsaktiver		
Materielle anlægsaktiver ⁴		
Grunde og bygninger	289.823	214.514
Entreprenørmateriel	512.971	443.363
Inventar, personbiler mv.	21.845	20.268
Materielle anlægsaktiver, der er leasede	0	1.363
Materielle anlægsaktiver i alt	842.639	679.508
Finansielle anlægsaktiver		
Kapitalandele i associerede virksomheder	227	227
Andre værdipapirer og kapitalandele	61.873	36.957
Finansielle anlægsaktiver i alt	62.100	37.184
Anlægsaktiver i alt	886.739	716.692
Omsætningsaktiver		
Varebeholdninger		
Hjælpe materialer	12.732	8.701
Varebeholdninger i alt	12.732	8.701
Tilgodehavender		
Entrepriseskuddebitorer	1.138.630	1.101.101
Igangværende arbejde for fremmed regning – acontofaktureringer ⁷	696.834	415.477
Udskudte skatteaktiver	33.890	0
Selskabsskat	21.477	21.496
Andre tilgodehavender	168.394	100.509
Periodafgrænsningsposter	104.741	81.909
Tilgodehavender i alt	2.163.966	1.720.492
Likvide beholdninger	469.706	133.084
Omsætningsaktiver i alt	2.646.404	1.862.277
Aktiver i alt	3.533.143	2.578.969

OMSÆTNINGSFORDELING



HOVED- OG NØGLELIAL

	2007	2006	2005*	2004*	2003*
Mio. kr.					
Resultatopgørelse					
Nettoomsætning	6.068	5.778	4.042	3.790	3.882
Bruttoresultat	491	289	208	173	144
Resultat af primær drift	34	149	123	102	80
Resultat af finansielle poster	-14	-14	-1	-5	-18
Ordinært resultat før skat	97	151	132	103	77
Årets resultat	91	110	86	83	60
Balance					
Aktiver i alt (balancesum)	3.533	2.579	1.761	1.471	1.202
Egenkapital	609	516	491	409	318
Nøgletal					
Overskudsgrad	0,6	2,6	3,0	2,7	2,1
Afkast af den investerede kapital	1,1	6,9	7,6	7,6	6,6
Likviditetsgrad	1,1	1,0	1,1	1,2	1,1
Egenkapitalandel (soliditet)	17,2	20,0	27,9	27,8	26,5
Egenkapitalforrentning (ROE)	16,2	21,9	19,1	22,8	20,7

* Med virkning fra 2007 præsenteres posten igangværende arbejder for fremmed regning som en bruttopost. Der er alene foretaget tilretning af sammenligningstallene for 2006 i hoved- og nøgletalsoversigt.

Overskudsgrad

Resultat af primær drift x 100
Nettoomsætning

Likviditetsgrad

Omsætningsaktiver x 100
Kortfristet gæld

Egenkapitalforrentning (ROE)

Årets resultat x 100
Gennemsnitlig egenkapital

Afkast af den investerede kapital

Resultat af primær drift x 100
Gennemsnitlige aktiver i alt

Egenkapitalandel (soliditet)

Egenkapital ultimo x 100
Passiver i alt, ultimo



Elefanthuset, Zoologisk Have
Rødderne, ubehandlede betonoverflader og to gigantiske glasskulpturer af arkitekt Siri Gammelgaard er blevet brugt af det danske Zoologiske Have. Ved det nye nedgravede bygningen i terrænet og lægge glas tag på elefanterne, indaasaler, får dyrene et optimalt miljø med både sol og skygge. Her på kanten mellem Zoo og Frederiksberg Have er der frit udsyn til parken og til elefanternes nye udeområde, hvor de store dyr kan være sammen i stimulerende omgivelser.

PENGESTRØMSOPGØRELSE

	2007	2006
Pengestrømsopgørelse (1.000 kr.)		
Pengestrøm fra driftsaktivitet		
Resultat før skat	96.867	150.631
Afskrivninger på anlægsaktiver	143.402	107.886
Andre reguleringer	-14.765	-7.603
Pengestrøm fra ordinær drift	225.504	250.914
Ændring i driftskapital	325.645	-447.905
Betalt selskabskat	-21.738	-38.538
	529.411	-235.529
Pengestrøm fra investeringsaktivitet		
Køb af materielle anlægsaktiver	-329.371	-316.976
Salg af materielle anlægsaktiver	52.577	49.130
Køb af finansielle anlægsaktiver	-339	-37.108
	-277.133	-304.954
Pengestrøm fra finansieringsaktivitet		
Fremmedfinansiering:		
Afdrag på langfristet gældsforpligtelse	-15.047	-7.798
Forøgelse af gæld til kreditinstitutter	107.888	82.875
Aktionære:		
Udbetalt udbytte	0	-28.000
	92.841	47.077
Årets pengestrømme	345.119	-493.406
Likvider, primo	-107.213	386.193
Likvider, ultimo	237.906	-107.213
Andele af likvide beholdninger i konsortier og fælleslede virksomheder udgør	158.883	74.414

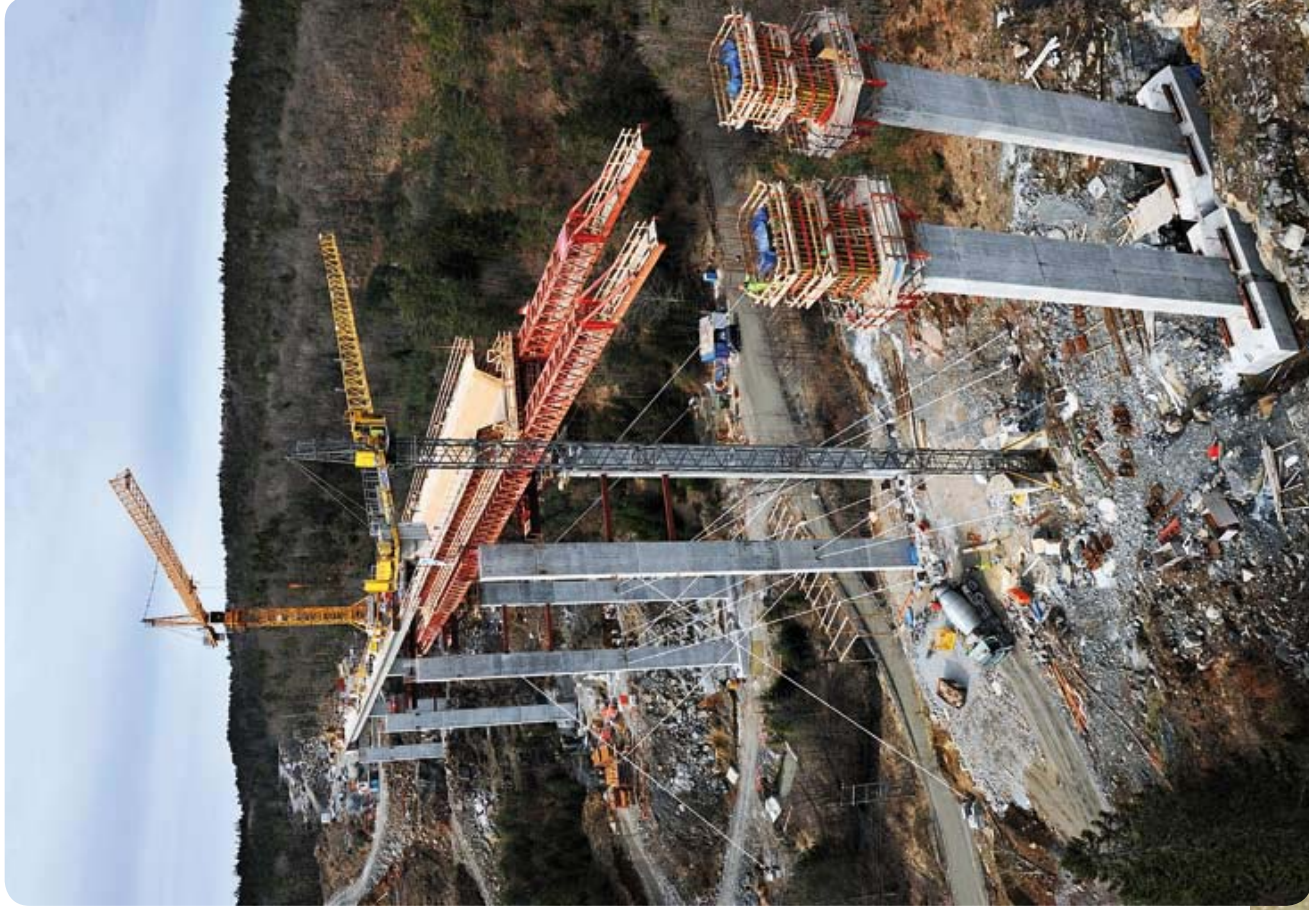
Likvide beholdninger i konsortier og fælleslede virksomheder er alene til rådighed for disse. Pengestrømsopgørelsen kan ikke direkte udledes af koncernt- og årsregnskabs øvrige bestanddele.

Datterselskaber	Ístak h/f, Island E. Pihl & Søn Grønland ApS P/F.E. Pihl & Søn Føroyar PIHL UK Limited PIHL Inc., USA
Associerede selskaber	OPP Pihl Arkivet a/s, Danmark PIHL-Besix ApS, Danmark Changuinola Civil Works JV Inc., Panama B.O.T. Management A/S, Danmark
Konsortier	Fosskraft, Island Energikonsortiet, Grønland AFS – PIHL Group, Norge Malmö Citytunnel Group, Sverige PIHL – Hochtief Lilgrund, Sverige PIHL – Aarsleff KHo8, Danmark JV Horns Rev Foundation Improvement, Danmark Civil JV E18 – Grimstad-Kristiansand, Norge Concorrio Gavilan Panama JV E. Pihl & Søn / Semco Maritime A/S
Konsortiepartnere	Hochtief AG Icelandic Prime Contractors Ltd YIT A/S Landsvirkjun AF Specialprojekt AS Bilfinger Berger AG Per Aarsleff A/S Petri & Haugsted A/S Wicotec A/S WesserWind GmbH MT Højgaard a/s Alstom Hydro Brasil Ltda. Semco Maritime A/S

Siden de første opgaver i Island i 1992'erne har Pihl's udeområde aktiviteter niveau været stadigt stigende, og Pihl er i dag nr. 74 blandt verdens største internationalt arbejdende entreprenører. Pihl op søger løbende nye markeder, og for tiden opererer vi i 19 forskellige lande. Pihl Inc. med hovedkontor i Boston og Pihl UK i Storbritannien er Pihl Gruppens seneste skud på stammen af datterselskaber.

Swedish Mahogany – Allerhuset

Basalt Blágrýti – Pihl domicil



Chiaro – Biocenter



ORGANISATIONEN

Pihl er Danmarks næststørste entreprenørvirksomhed. Selskabets værdigrundlag, ingeniørkunsten og de danske håndværks-traditioner er basis for den virksomheds-kultur, der er udviklet gennem genera-tioner. **Enen** til at løse de komplicerede

opgaver, **viljen** til at sikre projekternes gennemførelse til tiden og **pligten** til at forene ansvaret for opgaven med selskabets mål er grundlæggende.

Selskabets mange aktiviteter koordineres imellem hovedkontoret i Lyngby, datter-

selskaber, joint ventures og selvstændige repræsentationer, og en projektorienteret, flad og fleksibel struktur tilgodeser den enkelte medarbejlers muligheder for udvikling og ansvar.



Granit

Lilgrund Havnuløpærk
Konstruktion af fundamenter til 49 store havvindmøller i Øresund. Vindmøllerne leverer en energi til 60.000 husstande.

VAND OG MILJØ

Klimaforandringer skaber problemer for mennesker, dyr og natur både globalt og lokalt, og med Danmarks rolle som værtsnation for FNs klimatopmøde i 2009 står miljøpolitik højt på dagsordenen. Pihl forventer derfor øget fokus på vedvarende energi og miljøteknik i de kommende år.

I den svenske del af Øresund har Pihl støbt fundamenter til 49 store havvindmøller for Lilgrund. Arbejdet er udført i samarbejde med Hochtief Construction AG i perioden november 2006 til februar 2007, og vindmøllerne skal fremover levere energi til 60.000 svenske husstande.

Pihl har tidligere opført fundamenter til havvindmøller i Frederikshavn, havvindmøllepark ved Middegrund i Øresund og vindmøller i Afrika.

I Panama opfører Pihl i konsortium med MT Højgaard og Alstom to vandkraftværker ved Changuinola-floden i provinsen Bocas del Toro, 500 km nordvest for Panama City.

Ved at udnytte vandkraften i området, kan de to kraftværker forsyne 70.000 enfamiliehus med elektricitet.

OPP-projektet i Møge
Pihl deltager som medejer af projektet i Møge og som partner i totalentreprisenkonsernet CYPEB i gennemførelse af en række byggesager i Møge og Kristiansand i Norge. Møge og Kristiansand er et stort område med en række forskellige tilfælde og krav og kræver spænding og udprøvning af 5 mio. m² klippes og opførelse af 65 nye broer og 16 tunneller. Efter færdiggørelsen af vejen i 2009 skal den vedligeholdes af AOV i en driftsperiode på 25 år.

SAMARBEJDE MED FREMTID

Pihl har medvirket i flere PPP-projekter (public private partnership) i udlandet. I 2007 blev OPP Pihl Arkivet a/s valgt som partner i Danmarks første statslige OPP (offentligt-privat-partnerskab) om opførelse og drift af statens nye Rigsarkiv ved Kalvebod Brygge i København.

OPP Pihl Arkivet a/s er dannet af en gruppe af virksomheder og ledes af Pihl. Pihl har fremover ansvar for opførelse af det nye Rigsarkivs bygninger, finansiering af alle byggeomkostninger og efterfølgende drift af bygninger og arkivsystem i en periode på 28 år.

OPP har mange fordele for den offentlige bygherre, der kan overlade ansvaret for den tekniske udførelse, drift og vedligehold samt finansiering til den private partner.

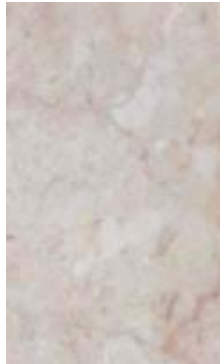
Pihl påtager sig gerne rollen som "sponsor" (projektleder) ved OPP, og på baggrund af vor erfaring med denne samarbejdsform deltager vi i danske og internationale fora, hvor vi drøfter forhold om OPP.

En af Pihls styrker er byggestyring, og når Pihl er med som ledende entreprenør fra starten, har vi reel mulighed for sammen med den offentlige part (opdragsgiver) og andre samarbejdspartnere at finde de bedste løsninger, optimere projektets økonomi og gennemføre dette efter en realistisk tidsplan.

Vi glæder os over, at man nu også i Danmark har iværksat et statsligt OPP-projekt og ser frem til, at denne projektform vinder udbredelse til glæde for såvel samfundet som det enkelte projekt.



Cults Academy, OPP-skoleprojekt, Skotland
NYOP Education-konsernet med Pihl i spidsen opfører ti nye skoler og et sportscenter i Aberdeen.



Travertino Romano

Det Kgl. Teaters nye Skuespilhus

Det nye Skuespilhus på Kvæsthusbroen i København fuldender snart 250 år gamle nationalteaters visioner om mere rum til tre kunstarter: operaen, balletten og teateret. Skuespilhuset ligger centralt i den gamle bydel, og er et perfekt eksempel på komplementær tilvækst og byens udvikling. Teateret er bygget af Skuespilhusets første forestilling, en nyopsætning af Shakespeares "Hamlet", 16. februar 2008.

viske træk og imødekommer et behov for moderne og tidssvarende undervisnings- og fritidsfaciliteter. Lysforhold, indretning og indeklima har været i fokus fra starten, og der anvendes i vid udstrækning miljøvenlige danske og skandinaviske byggekomponenter.

Herhjemme har Pihl tidligere medvirket ved institutionsbygninger som fx Nærum Gymnasium, Københavns Universitet på

Amager og Biocenter i Universitetsparken i København.

I København deltager Pihl i nye domcilbygninger for SEB i Bernstorffsgade, for mediekoncernen Aller på Havneholmen og Rambøll Danmark i Ørestad. Pihl har også medvirket ved opførelsen af en række boligbygninger, senest Egholm og Askholm i den nye kanalby ved Sluseholmen i Københavns Sydhavn.



Spildevandsanlæg i Ja-Eta og Ratmalana, Sri Lanka. Pihl har i en årrække udført vand- og afløbsprojekter bl.a. i Afrika og Asien. Projekter, som bidrager til et renere miljø eller tilgodeser menneskers basale behov for fx rent vand, tilfører glæden ved at skabe en ekstra dimension.



Museum of Liverpool skal formidle kulturen i Liverpool før, nu og i fremtiden. Første fase kan indvies samtidig med, at byen fejrer titlen som Europas Kulturby 2008.

Kratzchbliff – Museum of Liverpool

11

Kalksten Perlatino Sicilia – Operaen

12



tioner – afspejler Pihl's lige fremme kultur. Pihl samarbejder ofte med studerende, som ønsker at skrive opgave eller speciale i virksomheden, og hvert år prøver ca. 60 praktikanter livet som entreprenør på et af

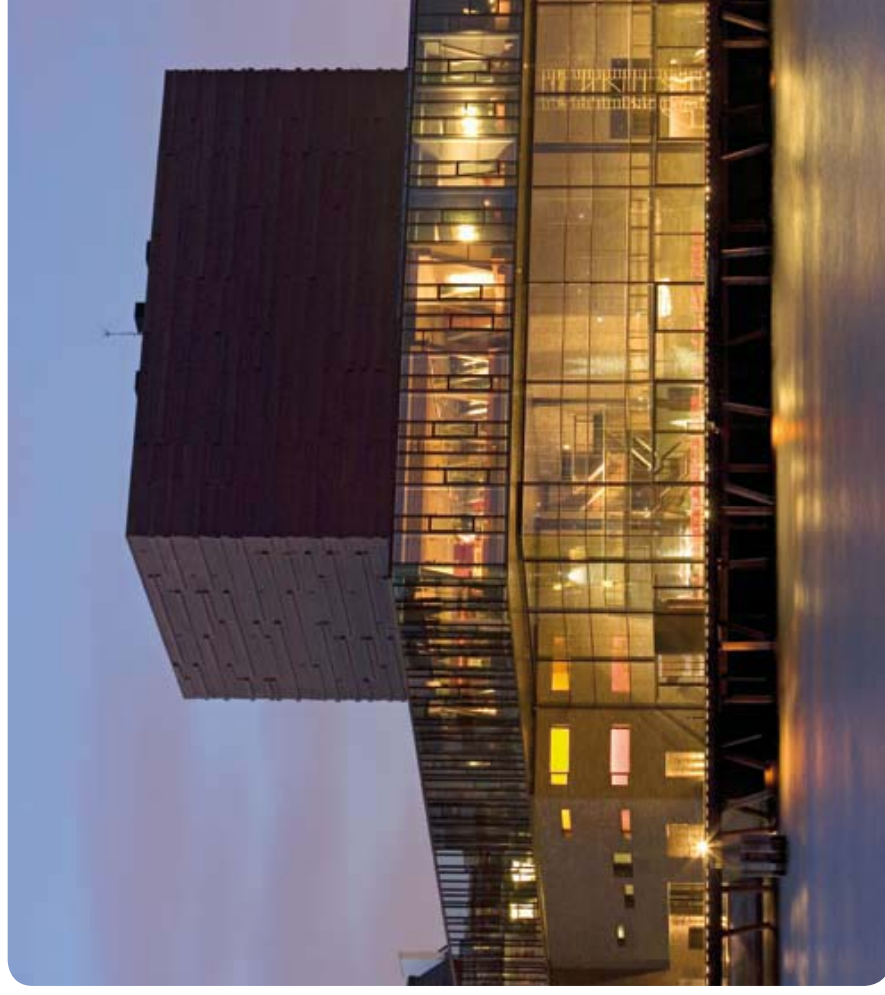
Pihl's projekter i Danmark eller udlandet. Ofte vender praktikanterne tilbage til Pihl efter endt uddannelse.

Pihl tilbyder løbende sine medarbejdere mulighed for efteruddannelse eller

videreuddannelse. Det kan være i form af eksterne kursusforløb eller uddannelser og Pihl's eget modulopbyggede uddannelsesprogram, **Pihl Way of Management**.

Gymnasium

9



RUM TIL MENNESKER OG OPLEVELSER

Det er et privilegium at opføre bygninger med rum til oplevelser og mennesker; bygninger, der – uanset om det er et kulturhus, en skole, et virksomhedsdomicil eller et boligkompleks – bidrager til fremtidens bymiljø.

Pihl har stået for opførelsen af Operaen og det nye Skuespilhus i København og har her kummet anvende sine erfaringer med at optimere og styre omfattende entrepriser. I øjeblikket bygger Pihl i joint venture med engelske Galifford Try Plc. et 10.000 m²

stort museum i Liverpool beliggende på byens fredede dokarealer.

I Aberdeen på den skotske østkyst forestår NYOP Education-konsortiet med Pihl i spidsen design, opførelse, finansiering og teknisk drift af ti nye skoler og et sports-

center. De nye skoler får stærke skandinaviske

Kalksten Jura Gelb

10

En attraktiv arbejdsplads med gode udviklingsmuligheder og balance mellem arbejde og fritid – et sted hvor levende mennesker trives – kan tiltrække og fastholde dygtige og engagerede medarbejdere.

MENNESKENE BAG VIRKSOMHEDEN

Pihls fortsatte positive udvikling forudsætter, at vi evner at tilbyde vore medarbejdere meningsfulde opgaver, hvor den enkelte faglige kompetencer og engagement udfoldes og styrkes.

Mange dygtige og engagerede medarbejdere tiltrækkes af Pihls projektorienterede, flade og fleksible organisation. Unger medarbejdere lægger især vægt på mulighederne for at arbejde internationalt i en virksomhed, hvor bredden af projekterne og medansvar for opgaverne udfordrer og udvikler talentet.

Åbenhed over for unge mennesker med nye ideer – og nye uddannelseskombina-

Forventninger til fremtiden

Koncernens ordrebeholdning ultimo 2007 giver forventning om, at omsætningen i 2008 vil blive større end i 2007. Den forventede omsætningsstigning fordeler sig på såvel det danske som de udenlandske markeder.

Omsætningsstigningen samt generel bedre lønsomhed på projekterne forventes i 2008 at påvirke årets resultat i positiv retning.

Forventninger til den fremtidige økonomiske udvikling er naturligt forbundet med usikkerhed og risici, der kan medføre, at udviklingen afviger i forhold til det forventede. For en omtale af koncernens risici samt usikkerhed henvises til note 13 og 14.

Det skal anføres, at der ikke er indtruffet begivenheder efter regnskabsårets udløb, som vil have væsentlig indflydelse på bedømmelsen af koncernens finansielle stilling pr. 31. december 2007.

Søren Langvad

Søren Langvad

Formand for bestyrelsen

Marshfield-Schuate bryggerier i Massachusetts, marskland, syd for Boston, skal to nye broer over South River forbinde bysamfund omkring Marshfield og Schuate. Pihl opfører (i konsortium) de to pælefunderede betonbroer i perioden 2006-2008.

at koncernens samlede balance er forøget med kr. 563 mio., hvilket påvirker soliditetegraden negativt med 3,3 procentpoint. Egenkapitalen er i 2007 forøget med kr. 93 mio. og udgør ultimo 2007 kr. 609 mio., svarende til en soliditetsgrad på 17,2% mod 20% sidste år.

Koncernens rentebærende nettogæld er i 2007 faldet med kr. 252 mio. og udgør en nettogæld på kr. 80 mio. pr. 31. december 2007. Faldet kan bl.a. henføres til modtagelsen af en række væsentlige forskudsbetalinger på nykontraherede entrepriser.

Pengestrømme og kapitalberedskab
Årets pengestrømme fra koncernens driftsaktiviteter udgør kr. +529 mio. mod kr. -236 mio. sidste år. Den positive tilvækst i pengestrømmene kan overvejende henføres til et fald i koncernens tilgodehavender på kr. 129 mio. samt en stigning i leverandørgæld og andre kortfristede forpligtelser på kr. 575 mio.

Pengestrømme til investeringsaktiviteter udgør kr. -277 mio. mod -305 mio. sidste år.
Pengestrømme fra finansiering udgør kr. 93 mio. mod kr. 47 mio. sidste år.
Den samlede likviditetspåvirkning i koncernen udgør kr. 345 mio. mod kr. -493 mio. sidste år. Nettolikviditeten, opgjort som likvide beholdninger fratrukket kortfristet gæld til kreditinstitutter m.v., udgør herefter kr. 238 mio. mod kr. -107 mio. sidste år.



Rådhus



SIKU
Trods internationalisering og kraftig vækst har Pihl formået at bevare den særlige kultur, pionerånd og respekt for godt håndværk, som gemmen alle årene har kendetegnet virksomheden.

De mange idrætsaktiviteter, intern og ekstern uddannelse, medarbejderkonferencer og andre aktiviteter er med til at styrke sammenholdet og tilslutningen til de fælles værdier i Pihl. I 2007 vandt Team Pihl SIKU Extreme Arctic Challenge i Grønland for virksomhedshold.

Granit Nero Impala – Nærum

BERETNING

Året 2007 bragte en fortsat tilgang af nye opgaver i såvel ind- som udland. Vi er således aktive i 19 lande med bygge- og anlægsopgaver af meget forskelligartet karakter. Gennemgående afvikles de fleste opgaver på fornuftig vis, men naturligvis er der også nogle arbejder, såvel i ind- som udland, der ikke har udviklet sig som forventet.

Dejligt kombineret med euroens stærke stilling over for næsten alle andre valutaer har haft som konsekvens, at det stigende aktivitetsniveau ikke i fuldt omfang har givet sig udslag i den forventede omsætningsstigning.

Disse forhold har også medvirket til en reduktion i det forventede dækningsbidrag. I det hele taget giver den voldsomme uro på finansmarkederne anledning til en skærpet overvågning af vore forpligtelser og muligheder på de volatile valutamarke-

der. I den senere tid er vi blevet involveret i en række OPP-projekter såvel herhjemme som i udlandet. Det er vor opfattelse, at denne form for byggeri imødekommer det moderne samfunds tarv, og at det derfor vil indtage en stadig stærkere placering i

byggefirmamentet. Vi vil søge at indtage en passende placering i denne udvikling. I årets løb har vi ansat mange kvalificerede medarbejdere med et bredt uddannelsesspektrum. Vore meget forskellige opgaver i fremmede miljøer kræver særlig opmærksomhed for at opnå den optimale vekselvirkning fra mødet med andre kulturer. Til vore medarbejdere, nye som gamle, skal tilgås en varm tak for en samlet, formidabel indsats, der har lagt grundlaget for en fortsat positiv og ekspansiv udvikling.

Regnskabsberetning

Resultatopgørelse

PHL-koncernen har i 2007 realiseret en omsætning på i alt kr. 6.068 mio., svarende til en stigning på 5% i forhold til 2006. Af den samlede omsætning stammer 51% fra aktiviteter i udlandet, mens de resterende 49% vedrører aktiviteter i Danmark.

I 2007 er der realiseret et resultat af primær drift på kr. 34 mio. mod kr. 149 mio. sidste år. Resultatnedgangen kan primært tilskrives nogle projekter, der ikke har udviklet sig som forventet.

Andre driftsindtægter udgør i 2007 kr. 54 mio. mod kr. 12 mio. i 2006. Indeværende års post vedrører to grundsalg.

De finansielle poster består i lighed med sidste år af en nettoomkostning på kr. 14 mio.

Årets nettoomkostninger sammensætter sig af en øget rentebyrde hidrørende fra et forøget træk på koncernens kreditfaciliteter og af positive kurspåvirkninger. Endelig er koncernens finansielle poster positivt påvirket af skattetilbagebetalinger som følge af en vedtagen praksisændring for skattemæssig behandling af igangværende arbejder.

Årets resultat før skat udviser et overskud på kr. 97 mio. mod kr. 151 mio. i 2006.

Skat af årets resultat udgør en nettoudgift på kr. 5,8 mio., hvilket giver en effektiv skattesats på 6% mod 27% i 2006. Årets skat er positivt påvirket af en vedtagen praksisændring for skattemæssig behandling af igangværende arbejder.

Årets resultat udgør herefter kr. 91 mio mod kr. 110 mio. i 2006. Årets resultat svarer ikke til forventningerne.



Hillerød Rådhus
Ved at bevare og renovere en ca. 140 år gammel bykonstruktion har Ny Hillerød Kommune sikret en unik arkitektonisk arv. Hillerød Rådhus, der oprindeligt blev bygget af P.H. Comelli i Kgs. Lyngby, har været i brug som rådhus i 140 år. I 2007 har Hillerød Rådhus, som blandt andet rummer borgerservice, jobcenter og 400 arbejdspladser.

Balance

Koncernens balance sum er i 2007 steget 37% og udgør kr. 3.533 mio. pr. 31.

december 2007 mod kr. 2.579 mio. ved udgangen af 2006. Stigningen skyldes en forskydning i tidspunktet for betaling af en række skyldige beløb sammenholdt med sidste år. Derudover medvirker den nedenfor omtalte ændring i præsentationsform for igangværende arbejder ligeledes til stigningen. Endelig kan udviklingen tilskrives den generelle aktivitetsstigning i 2007.

Med virkning fra 2007 præsenteres igangværende arbejder som bruttoposter under henholdsvis tilgodehavender og kortfristede gældsforpligtelser. Den ændrede præsentationsform medfører i 2007,



Vandkraftværker i Panama
To vandkraftværker ved Changuinola-floden i provinsen Bocas del Toro, 500 km vest for Panama City, skal forsyne 70.000 husstande med elektricitet.

INDHOLD

- 5 Beretning
- 8 Menneskene bag virksomheden
- 10 Rum til mennesker og oplevelser
- 13 Vand og miljø
- 14 Samarbejde med fremtid
- 16 Organisationen

Regnskab – uddrag fra årsrapport

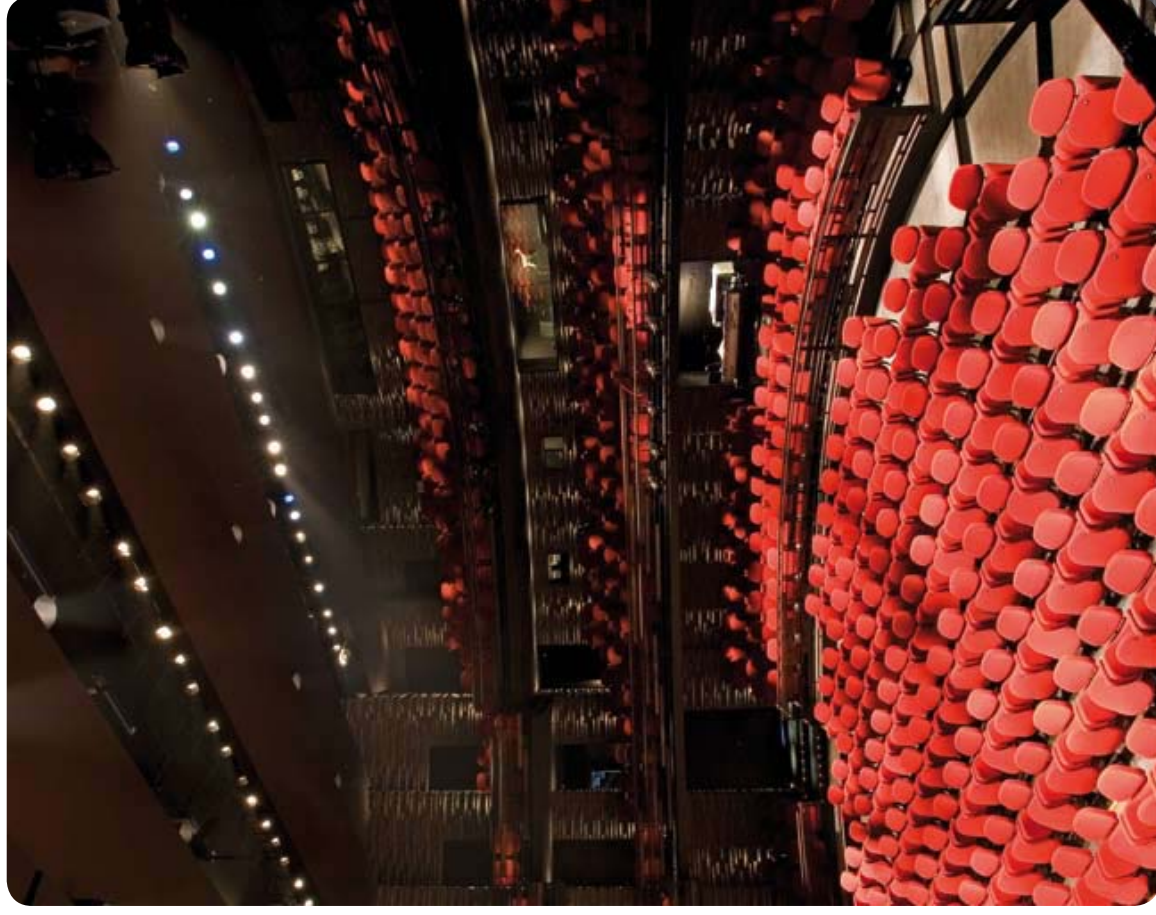
- 18 Pengestrømsopgørelse
- 19 Omsætningsfordeling
- 20 Hoved- og nøgletal
- 21 Resultatopgørelse
- 22 Balance – aktiver
- 23 Balance – passiver
- 24 Noter
- 26 Anvendt regnskabspraksis
- 29 Ledelsespåtegning – fra årsrapport
- 30 Revisionspåtegning – fra årsrapport

Allerhuset
Carl Aller Etablisement A/S' nye domicil vil i 2009 pryde Havnholmens. Det spændende hus med den unikke beliggenhed i havnen – tæt på Fiske torvet – bliver daglig arbejdsplads for ca. 800 mennesker.



Blue Pearl – Allerhuset

Skuespilhuset
Store scene i Det Kgl. Teaters nye skuespilhus med 690 studepladser er skræddersyet til spektakulære oplevelser.



Specialf

NATURSTEN OG TEGL

Natursten og tegl er segmenter i byggebranchen, hvor Pihl er projekterende og udførende på projekter i høj kvalitet. Blandt de større opgaver gennem de senere år finder man Operaen, Skuespilhuset, Københavns Universitet på Amager og Biocenter i Universitetsparken.

For tiden udfører Pihl naturstensfacader på Allerhuset og Museum of Liverpool, der begge med deres komplekse facader er med til at flytte grænserne for, hvad man kan med naturens ældste byggematerialer.

Pihl
GRØN, VILD OG SKALLET

2007

beretning og regnskab
ord og tal om året der gik

Granit

