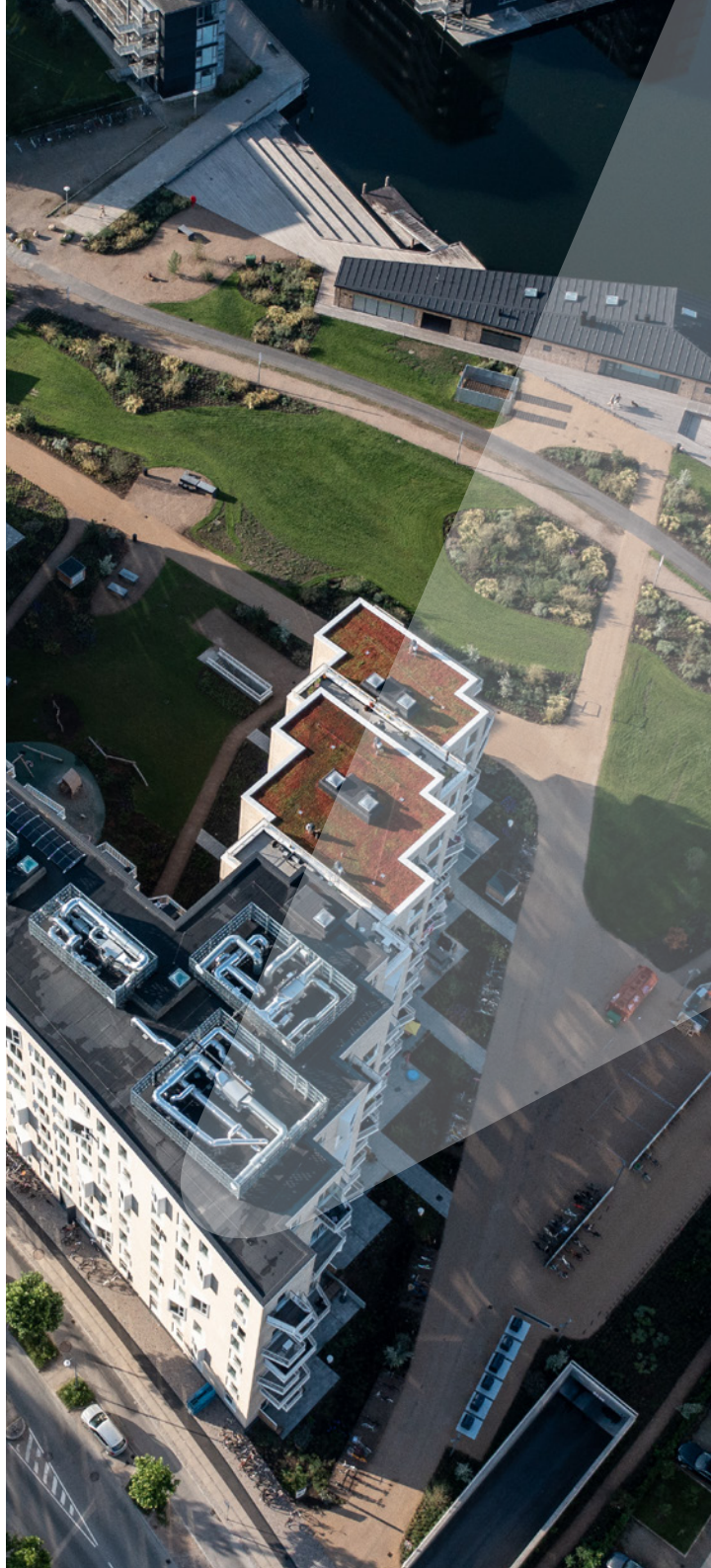


# GLÆDEN VED AT SKABE

## ÅRSBERETNING 2020/2021





|                                  |           |
|----------------------------------|-----------|
| <b>GLÆDEN VED AT SKABE</b>       | <b>04</b> |
| Kort om Pihl Koncernen           | 05        |
| <b>BERETNING FOR ÅRET</b>        | <b>07</b> |
| Beretning fra Bestyrelsesformand | 08        |
| Beretning fra Adm. direktør      | 11        |
| Hoved- og nøgletal for koncernen | 16        |
| Årets højdepunkter               | 17        |
| <b>VORES KONCERN</b>             | <b>18</b> |
| Bæredygtighed & samfundsansvar   | 19        |
| Risikostyring                    | 29        |
| Direktion og bestyrelse          | 30        |
| <b>VORES FORRETNING</b>          | <b>35</b> |
| Pihl & Søn A/S                   | 37        |
| LM Byg A/S                       | 41        |
| BNS A/S                          | 45        |
| Konsortiesamarbejder             | 49        |
| <b>UDDRAG FRA ÅRSREGNSKAB</b>    | <b>50</b> |
| Resultatopgørelse                | 51        |
| Balance                          | 52        |
| Egenkapitalopgørelse             | 56        |
| Pengestrømsopgørelse             | 57        |
| Noter                            | 59        |



*I Pihl Koncernen er vi drevet af glæden ved at skabe fremtidens bæredygtige byggeri og glæden ved at skabe nye løsninger og muligheder for mennesker, virksomheder, miljø og klima.*

NORD<sup>Ø</sup>, NORDHAVN

### GLÆDEN VED AT SKABE

At tænke stort kræver mod, men at bygge stort kræver ansvar. Vi er kompetente fagfolk, der hver dag håndterer kompleksitet. Men vi er først og fremmest mennesker, der bygger for mennesker. Derfor tager vi ansvar.

Vi bygger for at skabe, fordi vi er drevet af glæden ved at skabe fremtidens bæredygtige byggeri, og glæden ved at skabe plads og nye, bæredygtige muligheder for mennesker og virksomheder, og for klima og miljø.

Glæden ved at skabe er vores DNA. Det er vores fremtid og vores fortid. Det er den arv, vi giver videre, så vi også skaber glæde og tryghed for de næste mange generationer.

Det, vi bygger, står også i morgen. Og det samme gør vi! At tage ansvar er nemlig også at være en bæredygtig forretning.

For dét, som gør Pihl til Pihl er, at vi samler de bedste af de bedste mennesker og virksomheder, som ydmygt, men passioneret, skaber bæredygtige projekter i verdensklasse.

Vi tænker stort, og vi bygger stort. Derfor er vi både ambitiøse og entreprenante. Samtidig er vi ligefremme og tilgængelige – og bare godt gammeldags dygtige til vores håndværk.



*Glæden ved at skabe er vores DNA. Det er vores fremtid og vores fortid. Det er den arv, vi giver videre, så vi også skaber glæde og tryghed for de næste mange generationer.*

## KORT OM PIHL KONCERNEN

Pihl Koncernen består af moderselskabet Pihl Holdings og de tre datterselskaber; LM Byg, Pihl & Søn og BNS, som har hvert sit kompetenceområde. Koncernen er etableret til at kunne håndtere såvel store som små entrepriser af enhver art inden for nybyggeri og renovering. Pihl & Søns spidskompetencer ligger inden for styringsentrepriser, mens LM Byg med sin store egenproduktion tager sig af råhusbyggeri og BNS af styringsentrepriser inden for nybyggeri og renovering. I Pihl Holdings er der samlet en række supportfunktioner, herunder økonomi, IT & digitalisering, kommunikation og bæredygtighed samt en koncernledelse som alle understøtter datterselskaberne.

Herudover indgår koncernen i konsortiesamarbejder på tværs af koncernens selskaber og sammen med vores partner og medejer M.J. Eriksson A/S. Således spænder Pihl Koncernens kompetencefelt bredt og sætter os i stand til at løse alt fra store ikon-byggerier til mindre renoveringsopgaver. Vi sætter altid det bedste hold til opgaven og sikrer bygherrer og arkitekter kvalitet.

Koncernen lægger stor vægt på kundetilfredshed, kvalitet, samarbejde, planlægning, dialog og arbejdsmiljø. Vi sætter høje etiske standarder, og vi anerkender vores forpligtelse for at handle ansvarligt og under hensyntagen til vores sociale og miljømæssige ansvar. Som entreprenørselskab har vi stort fokus på at minimere vores negative påvirkninger på samfundet, samtidig med at vores forretning vokser. Vi har derfor udarbejdet en ambitiøs bæredygtighedsstrategi.

Engagement, Arbejdsglæde og Samhørighed udgør vores kerneværdier i koncernen. Åbenhed og ærlighed, respekt, tillid og sammenhold er afgørende for at realisere vores kerneværdier. Vores værdisæt sikrer et stærkt fundament for den måde, vi udøver vores forretning på og fungerer samtidig som grundlæggende retningslinjer i det daglige arbejde. Vi er opmærksomme på, at vores ansvar går ud over vores egne aktiviteter, og vi har derfor en ansvarlig tilgang til hele vores leverandørkæde. Af den grund har vi udarbejdet en Code of Conduct for medarbejdere og leverandører samt en politik for samfundsansvar.

## FREDERIKSBRO

334 BOLIGER  
404 ALTANER  
2180 VINDUER  
855.000 MURSTEN



#### PIHL HOLDINGS A/S:

- Understøtter datterselskaberne med blandt andet supportfunktionerne økonomi, kommunikation og bæredygtighed.
- Strategi- og forretningsudvikling i såvel direktion som i koncerndelelse

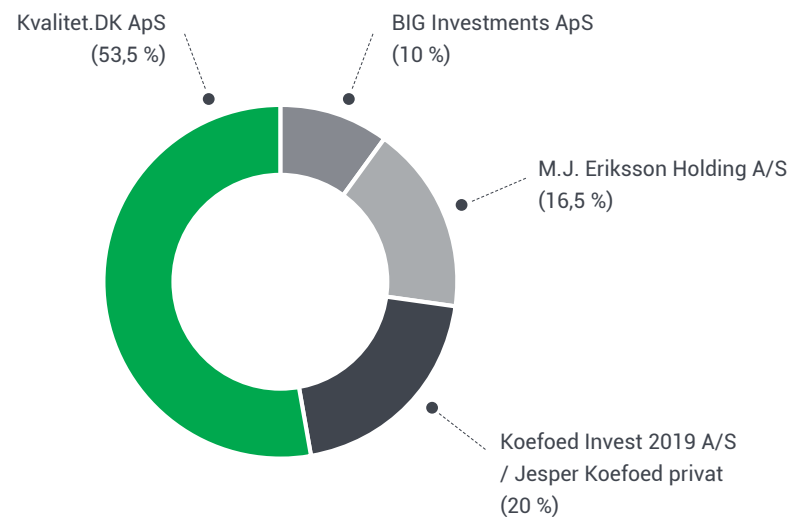
#### DRIFTSELSKABERNE Pihl & Søn A/S, LM Byg A/S og BNS A/S:

- Fokuserer på kunden og projektet
- Har ansvar for salg, tilbud og projektgennemførelse

#### PIHL KONCERNENS EJERKREDS

Pihl Holdings A/S har det fulde ejerskab over de tre datterselskaber Pihl & Søn, LM Byg og BNS.

Pihl Holdings' ejerkreds består af:





# BERETNING FOR ÅRET

## INDHOLD

Beretning fra Bestyrelsesformand

Beretning fra Adm. direktør

Hoved- og nøgletal for koncernen

Årets højdepunkter

*Vores ambition er at placere koncernen blandt Danmarks mest betydningsfulde og lønsomme entreprenørselskaber, og vores vision er drevet af glæden ved at skabe fremtidens bæredygtige byggeri og glæden ved at skabe nye løsninger og muligheder for mennesker, virksomheder, miljø og klima.*



**JESPER KOEFOED**

BERETNING FRA BESTYRELSESFORMAND  
PIHL HOLDINGS A/S



I 2020/21 tog vi et væsentligt skridt i opnåelse af Pihl Koncernens ambition om at placere koncernen blandt Danmarks mest betydningsfulde og lønsomme entreprenørselskaber.

Mens COVID-19 har haft sit greb om Danmark, har byggeriet i al væsentlighed kunnet opretholde produktion og beskæftigelse til gavn for samfund, kunder og medarbejdere. I Pihl Koncernen er vi heldigvis også sluppet nådigt fra væsentlige negative konsekvenser af pandemien. En proaktiv og årvågen ledelse og medarbejdere har kunnet reducere smitterisiko og håndtering af konkrete smittetilfælde. En stor tak skal lyde for indsatsen i denne forbindelse.

**” Som entreprenør-koncern har vi pligt til at være ansvarlige for branchens direkte og indirekte påvirkninger af vores miljø, og det er derfor mere relevant end nogensinde for os at tænke bæredygtighed ind i alle vores projekter såvel som i vores organisation ”**

#### Fastlæggelse af bæredygtighedsstrategi

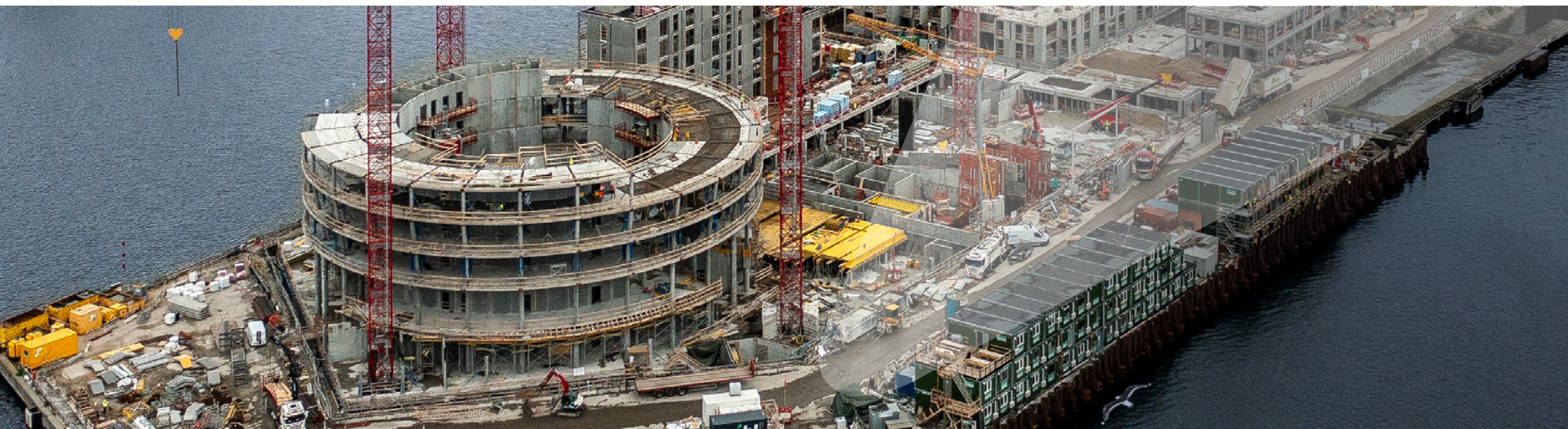
Regeringens klimapartnerskab for bygge- og anlægssektoren viste os, at opførelse og drift af byggeri og anlæg i dag står for omkring 30 % af Danmarks CO<sub>2</sub>-udledning. Samtidig viser den nyeste IPCC rapport, at Paris-aftalens målsætning kun bliver mere ambitiøs.

Vi har derfor sat bæredygtighed på agendaen og udarbejdet en central og ambitiøs bæredygtighedsstrategi gældende for hele Pihl Koncernen. Med strategien har vi sat en række kort- og langsigtede mål, der skal drive en ambitiøs omstilling mod en bedre måde at drive forretning.

#### Omstrukturering af Pihl Holdings og udvikling i ejerkreds

Vi har oprettet et nyt moderselskab Pihl Holdings for at samle de tre driftsselskaber, Pihl & Søn, LM Byg og BNS, under samme paraply.

Formålet er at fremtidssikre koncernen til yderligere vækst og sikre effektivisering af de interne forretningsgange, hvorved vi bevarer vores konkurrencedygtighed og lønsomhed. Vi samler dermed en række supportfunktioner i Pihl Holdings. Det frigiver flere kræfter til selskaberne, som kan fokusere på salg, tilbud og projekteksekvering. Supportfunktionerne er tillige styrket inden for bæredygtighed, ligesom vi har styrket koncernledelsen ved ansættelse af Kommunikationsdirektør, Mikkel Berg, samt en ny CFO, Charlotte Dreyer, som skal styrke koncernen inden for økonomi, digitalisering og strategiuudvikling. ▶



Året har også budt på omstrukturering i partnerskabet med M.J. Eriksson A/S og et nyt partnerskab med Bjarke Ingels Group A/S (BIG). M.J. Eriksson A/S har således flyttet sit ejerskab af Pihl & Søn op på koncernniveau og dermed tillige blevet medejer af LM Byg og BNS, hvor de nu er aktionærer i Pihl Holdings sammen med BIG. Vi oplever allerede betydelige synergier mellem Pihl og M.J. Eriksson A/S og forventer det samme i forhold til BIG, hvor samarbejdet forventes at føre til interessante opgaver for begge parter, ligesom Pihl Koncernen vil få adgang til den betydelige iverdighed og innovationskraft, som BIG er kendt for.

I samme forbindelse er Anja Eriksson, Jørgen Eriksson og Bjarke Ingels indtrådt i bestyrelsen, og vi kan således fortsætte traditionen med en stærk og direkte ejerrepræsentation i bestyrelsen.

#### **Et spændende år forude**

Vi vurderer, at markedet er positivt for koncernens forretningsområder, selvom der er hård konkurrence om opgaverne. Det kommende år betragter vi som et konsolideringsår, hvor vi efter flere års væsentlig ubrudt vækst vil sikre, at den nyetablerede koncernstruktur og organisering i forretningsområderne fungerer optimalt. Herefter er vi parat til yderligere vækst, hvis markedsbetingelserne måtte tillade det.

I den forbindelse er vi, som vores øvrige konkurrenter, også opmærksomme på de makroøkonomiske konsekvenser af pandemien, ved bl.a. de øgede prisstigninger på materialer i markedet, som vi håber snart vil normalisere sig. I modsat fald kan det få konsekvenser for udbudsmængden og indtjeningen og dermed føre til øget konkurrence.

#### **En stor tak til ledelse og medarbejdere**

Vi ser tilbage på et meget tilfredsstillende og succesfuldt år, som vi kun kan være stolte over, og som alle i virksomheden har bidraget til. Fra bestyrelsens side skal der lyde en stor tak for ledelsens og medarbejdernes indsats, engagement, opbakning, og ikke mindst - i et udfordrende år - forandringsparathed.

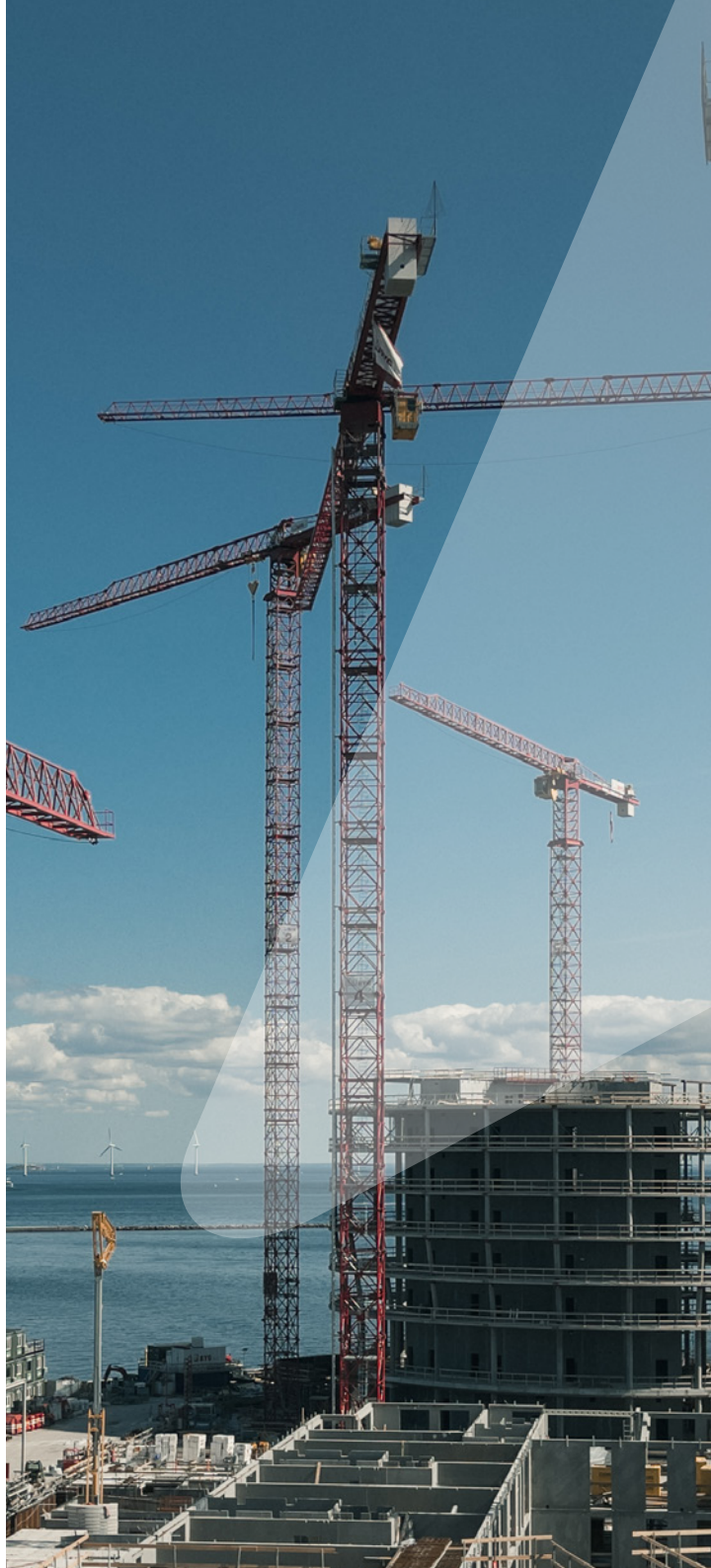
Jesper Koefoed  
Bestyrelsesformand, Pihl Holdings A/S

*Væksten og det flotte resultat er i høj grad båret af vores mange dygtige medarbejdere, som har ydet en meget flot arbejdsindsats og en hel særlig indsats under COVID-19 pandemien, hvor det er lykkedes at have næsten fuld fremdrift på alle byggepladser.*

## HANS ANKER NIELSEN

BERETNING AF ADM. DIREKTØR (CEO),  
PIHL HOLDINGS A/S





På trods af COVID-19 pandemien, store prisstigninger på materialer og omkostninger til ny koncernstruktur er det lykkedes at vækste koncernens omsætning med 45 % til 1,7 mia. kr., hvilket er meget tilfredsstillende. Overskudsgraden (EBIT) lander på 4,4 %, og vi har en betydelig overskudslikviditet.

Organisationen er i løbet af det forgangne år styrket med nye kompetente medarbejdere og er således klar til yderligere vækst. Vi vil i årene fremover fortsat have stor fokus på at videreudanne vores medarbejdere gennem kurser og øvrig videreuddannelse. Særligt uddannelse indenfor bæredygtighed, herunder DGNB vil blive prioriteret højt.

**” Vi har haft en flot organisk vækst i alle vores forretningsområder ”**

#### Udvikling af organisationen

Vi har fortsat opbygningen af en organisation, som kan håndtere såvel små som store og komplekse opgaver indenfor nybyggeri og renovering. Pihls stærke brand og tilgangen af interessante opgaver har medvirket til, at vi har kunnet rekruttere mere end 80 kompetente medarbejdere.

Vi er således velorganiseret til at gennemføre nuværende og kommende opgaver.

#### Tilgang af væsentlige ordrer & nye kunder

Tilgang af betydelige entrepriser fra nogle af Danmarks mest betydningsfulde bygherrer (PFA, Carlsberg Byen og Regionerne) har sikret væksten. Markedet tager således fortsat godt imod Pihlkon-sortiet, hvor Pihl & Søn og LM Byg vinder opgaverne sammen med vores partner, M.J. Eriksson A/S. Endvidere har koncernen fordel af LM Bygs dybe og

specialiserede kompetencer inden for særligt råhuse. Vi er taknemmelige over den tillid, som vores kunder dermed udviser over for vores selskab.

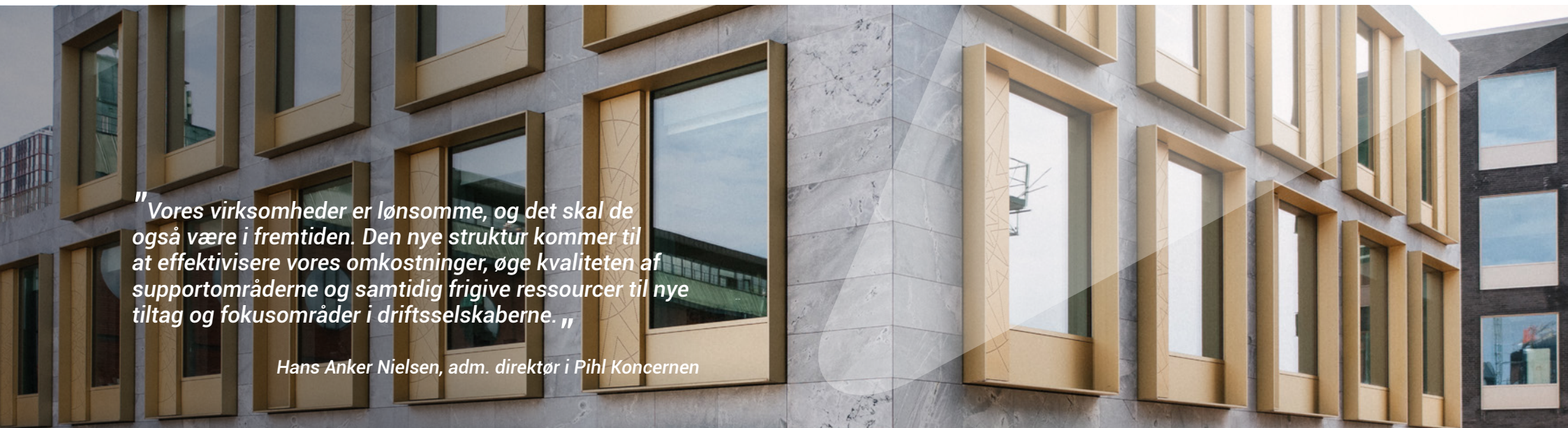
#### BNS A/S klar til næste step

I starten af 2020 etablerede vi BNS. I den forbindelse ansatte vi en række medarbejdere fra det gamle B. Nygaard Sørensen A/S, som nu er i gang med byggeaktiviteter og tilbudsudregning. 1. juli 2021 blev BNS styrket med ansættelsen af adm. direktør Martin Palmquist. Han skal forfølge vores ambitioner om at gøre BNS til en virksomhed på højeste niveau med topmedarbejdere på nøgleposter. Martin Palmquist har 25 års erfaring fra entreprenørbranchen og har haft ledende stillinger på højeste niveau i nogle af Danmarks største entreprenørselskaber.

Det økonomiske resultat i år er som forventet, hvor fokus primært har været på at implementere koncernens systemer, ansætte de rigtige medarbejdere og dermed sikre fundamentet for næste fase. BNS vil have fokus på projekter inden for byggeri og renovering og med stort fokus på bæredygtige løsninger.

#### LM Byg A/S fortsætter sin udvikling med flot resultat

LM Byg har afleveret et meget flot resultat i indeværende regnskabsår og har dermed fortsat den positive udvikling fra tidligere med betydelig vækst. Det betyder, at LM Byg er styrket yderligere og er ▶



*"Vores virksomheder er lønsomme, og det skal de også være i fremtiden. Den nye struktur kommer til at effektivisere vores omkostninger, øge kvaliteten af supportområderne og samtidig frigive ressourcer til nye tiltag og fokusområder i driftsselskaberne. "*

*Hans Anker Nielsen, adm. direktør i Pihl Koncernen*

en meget solid selskab. Med den positive udvikling i resultatet og god styring af arbejdskapitalen har selskabet en meget høj likviditet, og LM Byg har skabt et solidt fundament til at fortsætte udviklingen af virksomheden. LM Byg vil fortsat have fokus på råhusbyggeri i egenproduktion, herunder også inden for træbyggeri og øvrige bæredygtige løsninger.

#### **Pihl & Søn A/S fortsætter sin vækstrejse**

Pihl & Søn har fortsat den positive udvikling fra sidste år og har afleveret et tilfredsstillende resultat for indeværende regnskabsår. Overskudsgraden på 3,0 % ligger i den lave ende af selskabets målsætning og er en konsekvens af øgede omkostninger foranlediget af materialeprisstigninger/-forsinkelser som følge af COVID-19 pandemien og betydelige investeringer i at styrke organisationen, således selskabet er gearet til yderligere udvikling og fortsat vækst.

Pihl & Søn har i regnskabsåret afleveret over 60.000 m<sup>2</sup> kvalitetsbyggeri. Den positive udvikling i resultat og egenkapital er med til at konsolidere selskabet yderligere, og med en høj likviditet har også Pihl & Søn skabt et solidt fundament til at fortsætte den flotte udvikling af selskabet. Pihl & Søn vil fortsat

have fokus på store projekter inden for byggeri med stort fokus på bæredygtige løsninger, på linje med koncernens øvrige selskaber.

#### **Pihlkonsortiet har afleveret flere flotte byggerier**

Pihlkonsortiet, bestående af Pihl & Søn, LM Byg og M.J. Eriksson A/S, har afleveret boligbyggerierne Tegholm Brygge i Sydhavnen, Toves Gaard på Vesterbro og en stor del af Frederiksbro i Hillerød.

#### **BNS Konsortiet er opstartet og har vundet flere opgaver**

BNS Konsortiet, bestående af BNS og LM Byg, er blevet dannet og har vundet opgaverne SKIF i Hillerød og Urbanplanen i København.

#### **COVID-19 pandemiens konsekvenser er begrænsede**

Med COVID-19 har haft sit greb i Danmark, så har byggeriet i al væsentlighed kunnet opretholde produktion og beskæftigelse til gavn for samfundet, kunder og medarbejdere. I Pihl Koncernen har en ▶

proaktiv og forandringsparat ledelse og medarbejderstab kunne reducere smitterisiko, hvorved det er lykkedes at have næsten fuld fremdrift på alle byggepladser.

### Forventninger til fremtiden

Med en ordrebeholdning på over 3 mia. kr. og en fornuftig pipeline, vurderer vi, at markedet er positivt for koncernens forretningsområder. Vi forventer fortsat høj aktivitet i konsortiesamarbejder, hvor vores kompetencer inden for renovering, nybyggeri og råhus udnyttes – og vores konkurrencedygtighed bringes i spil med stor egenproduktion. Vores opmærksomhed er særligt rettet på de øgede prisstigninger og leveranceudfordringer på materialer, som kan få konsekvenser for udbudsmængden, indtjeningen og dermed øget konkurrence.

Med flere års væsentlig ubrudt vækst betragter vi det kommende år som et konsolideringsår, hvor vi ønsker at sikre fokus på at høste planlagte gevinster ved den nyetablerede koncernstruktur. For det kommende regnskabsår forventes således et uændret omsætnings- og indtjeningsniveau.

Der vil fortsat være stort fokus på at udvikle vores kompetencer inden for bæredygtighed og digitalisering. Herudover vil vi også arbejde med at få et fælles domicil, så vi i højere grad kan realisere synergier på tværs af selskaberne samt øge vores fællesskab og fælles kultur i koncernen.

Vi vil fortsætte arbejdet med at blive bygherrens foretrukne samarbeidspartner, hvor vi søger kvalitet i alle gøremål med ambitionen om at blive blandt de førende inden for dansk byggeri med flotte afleveringer og høj bygherretilfredshed.

Hans Anker Nielsen  
Adm. direktør (CEO), Pihl Holdings A/S



TOVES GAARD

13.800 M<sup>2</sup> BOLIGER  
3.161 BETONELEMENTER  
150 TON ARMERING



FREDERIKSBRO, HILLERØD

**HOVED- & NØGLETAL FOR KONCERNEN**

| HOVEDTAL I T. KRONER                               | 2020/21        | 2019/20        | 2018/19       |
|--|----------------|----------------|---------------|
|  | 12 mdr.        | 12 mdr.        | 18 mdr.       |
| Nettoomsætning                                     | 1.665.644      | 1.150.906      | 665.643       |
| Resultat før renter og skat (EBIT)                 | 74.101         | 65.448         | 31.929        |
| Resultat af primær drift                           | 73.816         | 65.412         | 31.871        |
| Finansielle poster                                 | -2.559         | -1.849         | -438          |
| <b>Resultat før skat</b>                           | <b>71.544</b>  | <b>63.598</b>  | <b>31.490</b> |
| Årets resultat                                     | 55.527         | 48.714         | 24.229        |
| Balancesum   | 775.939        | 682.716        | 393.511       |
| <b>Egenkapital ekskl. minoritetsint.</b>           | <b>104.129</b> | <b>106.790</b> | <b>89.112</b> |
| Minoritetsinteresser                               | 0              | 15.062         | 9.026         |
| Egenkapital  | 104.129        | 121.852        | 98.138        |
| Egenkapital (Moderselskab)                         | 126.265        | 106.790        | 89.112        |
| Likvide beholdninger                               | 368.530        | 349.868        | 164.827       |
| Pengestrømme fra driftsaktiviteten                 | 101.275        | 203.724        | 84.117        |
| Heraf til investering i materielle anlægsaktiver   | -411           | -829           | -1.179        |
| <b>Pengestrøm i alt</b>                            | <b>18.662</b>  | <b>185.041</b> | <b>49.734</b> |
| <b>Nøgletal</b>                                    |                |                |               |
| Overskudsgrad                                      | 4,4 %          | 5,7 %          | 4,8 %         |
| Afkastningsgrad                                    | 10,1 %         | 12,2 %         | 11,6 %        |
| Soliditetsgrad                                     | 13,4 %         | 15,6 %         | 22,6 %        |
| Egenkapitalforrentning                             | 49,1 %         | 43,6 %         | 29,3 %        |
| Soliditetsgrad korrigeret for likvide beholdninger | 25,6 %         | 32,1 %         | 39,0 %        |
| <b>Gennemsnitligt antal fuldtidsbeskæftigede</b>   | <b>214</b>     | <b>139</b>     | <b>101</b>    |

De i hoved- og nøgletaloversigten anførte nøgletal er beregnet således:

**Resultat af primær drift**

Resultat før finansielle poster reguleret for andre driftsindtægter og andre driftsomkostninger

**Afkastningsgrad**

$$\frac{\text{Resultat af primær drift} \times 100}{\text{Gennemsnitlige aktiver}}$$

**Soliditetsgrad**

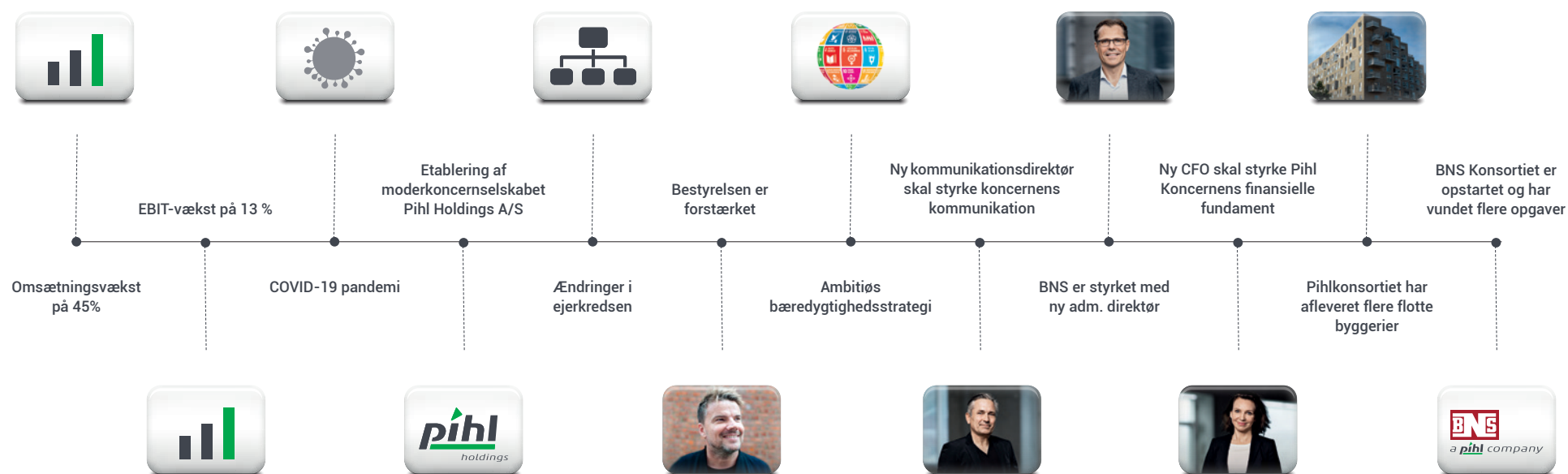
$$\frac{\text{Egenkapital ekskl. minoritetsint., ultimo} \times 100}{\text{Passiver i alt, ultimo}}$$

**Soliditetsgrad korrigeret for likvide beholdninger**

$$\frac{\text{Egenkapital ekskl. minoritetsint., ultimo} \times 100}{\text{Balancesum fratrukket likvider, ultimo}}$$

Der er medtaget 3 år i oversigten som følge af første koncernregnskab blev aflagt for 2018/19





### ÅRETS HØJDEPUNKTER

Kigger vi tilbage på det forgangne regnskabsår, har det været et begivenhedsrigt år. Året har været præget af COVID-19 pandemien, som har sat sit markante præg på både vores arbejdsliv og privatliv. Vi har haft prisstigninger på gængse materialer og leveringsudfordringer, som ikke er set tilsvarende i mange år. Herudover har vi i Pihl Koncernen gennemført en omfattende omstrukturering i forbindelse med etableringen af moderselskabet Pihl Holdings.

På trods af COVID-19 pandemien, store prisstigninger på materialer og ny koncernstruktur er det lykkedes at vækste koncernens omsætning med 45 % og EBIT med 13 % i forhold til det tidligere årsregnskab. Og dette selvom resultatet er belastet af en række engangsomkostninger i forbindelse med den omfattende omstrukturering og etablering af BNS.

### Ændringer i ejerkredsen

M.J. Eriksson Holding A/S har ændret deres ejerskab fra 31,6 % i Pihl & Søn A/S til 16,5 % i Pihl Holdings A/S. Koefoed Invest 2019 A/S / Jesper Koefoed privat har øget deres ejerskab fra 10 % til 20 % i Pihl Holdings A/S. BIG Investments A/S har købt 10 % af ejerskabet i Pihl Holdings A/S. Ovenstående ændringer har medført, at Kvalitet.DK ApS har reduceret ejerskabet til 53,5 %.

# VORES KONCERN

## INDHOLD

Bæredygtighed & Samfundsansvar

Risikostyring

Direktion og bestyrelse



## BÆREDYGTIGHED & SAMFUNDSANSVAR

I koncernen ønsker vi at drive en ansvarlig forretning med respekt for de ansatte, samfundet og miljøet. Vi anser vores samarbejdspartnere, herunder underentreprenører og leverandører, for vores udvidede forretning og kræver derfor, at de efterlever vores etiske og bæredygtige standarder.

For at sikre at alle medarbejdere og vores samarbejdspartnere, herunder underentreprenører og leverandører for vores udvidede forretning, efterlever vores etiske og bæredygtige standarder, har vi i indeværende regnskabsår udarbejdet en politik for samfundsansvar, en Code of Conduct for vores medarbejdere, en Code of Conduct for vores samarbejdspartnere og en whistleblower ordning. Dokumenterne kan findes på selskabernes hjemmeside.

I primo 2021 iværksatte vi arbejdet med at udvikle en samlet koncernstrategi på baggrund af de enkelte selskabers arbejde og målsætning. En fælles strategi ville drage nytte af de samme faktorer som holdingstrukturen, og samtidig løfte arbejdet og ambitionsniveauet med den grønne omstilling.

Arbejdet er resulteret i en bæredygtighedsstrategi, der på koncernniveau sætter en specifik retning med konkrete mål, som er relevante for alle selskaber, og samtidig giver plads til de enkelte selskaber kan fokusere på aktiviteter der er særligt vigtige for dem.

Med strategien ønsker vi at sikre, at bæredygtighed bliver en integreret del af vores arbejds- og beslutningsproces, når vi sætter nye projekter i gang og indgår aftaler med vores samarbejdspartnere.

Arbejdet er beskrevet i vores opdaterede bæredygtighedsstrategi, som kan aflæses i "strategihuset" på næste side. Strategien er inddelt i tre overordnede temaer, der bl.a. er afledt af UN Global Compact

indsatsområder og relevante delmål fra FN's verdensmål:

1. Arbejdsforhold og menneskerettigheder
2. Miljø og klima
3. Forretningsetik

Forudsætningen for at nå vores målsætninger er samarbejde og udvikling både internt i virksomheden og eksternt med branchen. Netop et dedikeret fokus på resultatorienteret samarbejde er en nødvendighed for at opnå den omstillingshastighed, som efterspørges nationalt og internationalt.

Vores strategi og dets fokusområder tager udgangspunkt i vores væsentligste påvirkninger af samfund og miljø. Derfor har vi bl.a. konkrete punkter i strategien, herunder: sikkerhed på byggepladserne, diversitet og ligestilling, CO<sub>2</sub>-udledning, byggematerialer og affald samt Code of Conduct og whistleblower-ordning. Alle fokusområderne er uddybet herunder.

## VISIONEN

Vi er drevet af glæden ved at skabe fremtidens bæredygtige byggeri, og glæden ved at skabe nye løsninger og muligheder for mennesker, virksomheder, miljø og klima



### Udvikling & Samarbejde

Vi igangsætter og deltager aktivt i arbejdsgrupper og partnerskaber, der driver den bæredygtige udvikling i branchen.

#### ARBEJDSFORHOLD OG MENNESKERETTIGHEDER

Nul alvorlige arbejdsulykker

##### Sikkerhed på arbejdspladsen

0 alvorlige arbejdsulykker.

Tilslutning till FN's menneskerettighedserklæring og ILO's kernekonventioner.

##### Medarbejder trivsel og fastholdelse/tiltrækning

Bedre medarbejdertrivsel og lavere medarbejderomsætning end branchegennemsnittet.

##### Diversitet/ligestilling og antidiskrimination

Min. 25% kvinder i koncernen (funktionærer) fra 2025.

##### Kompetenceudvikling af medarbejdere

Specifikke uddannelsesplaner for funktionærer i 2022.

##### Løn- og ansættelsesforhold hos samarbejdspartnere.

Minimumskrav om medlemskab i Dansk Arbejdsgiverforening og dermed underlagt overenskomstaftaler.

##### Praktikanter og lærlinge

8-10% praktikanter og lærlinge fra 2022.



#### MILJØ OG KLIMA

Væsentligt reducere vores klimapåvirkninger  
Øge genanvendelsesprocenten af byggeaffald

##### CO<sub>2</sub>-udledning

Arbejde på, at egne aktiviteter er CO<sub>2</sub> neutrale i 2030 og minimum CO<sub>2</sub>-reduktion i vores værdikæde med 7% årligt per omsat krone.

##### Byggematerialer

Vi har materialekrav tilsvarende DGNB Guld inden udgang af 2023.

##### Afskaffelse af byggematerialer

Ingen affald til deponi og 50% minimering af affald til forbrænding i 2030.

##### Energiforbrug

Grøn strøm fra 2021 og kun biodiesel fra 2025.

##### Uddannelse i bæredygtighed

Alle produktionsmedarbejdere uddannes i bæredygtighed og 20% uddannes som DGNB-konsulent inden 2023.



#### FORRETNINGSETIK

Nul korruption og bestikkelse

##### Samfundsansvar

Efterlevelse af nationale & internationale retningslinjer.

##### Code of Conduct

Vi har kodekser for medarbejdere og samarbejdspartnere med principper om ansvarligt samarbejde og adfærd.

Vi driver vores selskaber med høj integritet og moral. Ingen prissamarbejde, kartelaftaler, misbrug af markedsdominans mm.

##### Whistleblowerordning

Whistleblowerordning for medarbejdere og samarbejdspartnere fra 2021.



## ARBEJDSFORHOLD OG MENNESKERETTIGHEDER

### Politik

I Pihl Koncernen værner vi om vores medarbejdere. Det er vigtigt for os, at vores medarbejdere kan gå trygt og sikkert på arbejde. Vi arbejder derfor målrettet på at skabe en sikker og sund arbejdsplads med gode arbejdsforhold, lige muligheder og relevant udvikling. Vi anerkender også vores sociale ansvar for at overholde menneskerettighederne. Ikke kun for koncernens egne medarbejdere, men også når det gælder samarbejdspartnere, underentreprenører og leverandører. Vi støtter op om og respekterer de internationalt anerkendte menneskerettigheder, som er formuleret i FN's Menneskerettighedserklæring og den internationale arbejdsorganisations (ILO) kernekonventioner. Og vi forventer det samme af alle dem, vi samarbejder med.

### Risici, handlinger og resultater

Risiko for arbejdsulykker er vores væsentligste risiko, når det gælder arbejdsforhold. Vi har også stort fokus på at sikre medarbejdernes trivsel for at fastholde vores medarbejdere og tiltrække nye. Derudover er vi som entreprenørselskab bevidste om risici og problematikken i branchen omkring løn og ansættelsesforhold, især i forhold til udenlandsk arbejdskraft. Vi gør derfor meget ud af at sikre, at vores samarbejdspartnere og underentreprenører garanterer ordnede forhold for deres medarbejdere.

### Sikkerhed på arbejdspladsen

Vi gør vores for at forebygge arbejdsulykker og måler antallet af ulykker på vores byggepladser. Det er altafgørende for os, at vi overholder sikkerhedsreglerne, og vi er løbende i dialog med



Arbejdstilsynet i forbindelse med arbejdspladsbesøg. Vi har besluttet at udarbejde en fælles strategi og handlingsplan for arbejdsmiljø og sikkerhed for koncernen på tværs af selskaberne og deres byggepladser.

#### Uddannelse, udvikling og trivsel

Vi ønsker at bidrage til uddannelse af studerende og unge mennesker gennem praktikant og lærlingestillinger. Derfor har vi en overordnet retningslinje om at ansætte praktikanter og lærlinge på vores byggepladser, og i 2020/21 fastsatte vi et mål om, at vi fra 2022 vil have 8-10 % praktikanter og lærlinge i arbejde hos os. På nuværende tidspunkt ligger andelen på 10 %. For at give de bedste forudsætninger for god læring arbejder vi i koncernen på at have en makkerstruktur med sidemandsoplæring, så vores mest erfarne og specialiserede medarbejdere kan dele viden og oplære yngre kolleger.

Veluddannede medarbejdere er afgørende for koncernen. Derfor indsamler vi løbende ønsker til kurser og udvikling på de årlige MUS samtaler, som vi holder med alle funktionærer. For at sikre at vores medarbejdere når de fremsatte mål, følger vi løbende op på udviklingen. I starten af 2020 satte vi et nyt initiativ i gang, som udgør et struktureret og strømlinet grundkursus og uddannelsesforløb for alle medarbejdergrupper i koncernen.

Det er vigtigt for os, at vores medarbejdere er glade for at gå på arbejde. I 2020/21 foretog vi en medarbejderundersøgelse, som bl.a. viste, at langt de fleste af vores medarbejdere ville anbefale andre at arbejde hos os. Det er vi stolte over. Fremover vil vi foretage årlige medarbejderundersøgelser, som arbejdsgrupper og ledelsen i de enkelte selskaber følger op på.





KAKTUSTÅRNE, KØBENHAVN



*” I Pihl Koncernen er medarbejderne vores vigtigste ressource. Derfor er det vigtigt, at vi alle i hverdagen oplever et godt og sikkert arbejdsmiljø ”*

*Hans Anker Nielsen, adm. direktør i Pihl Koncernen*

### Arbejdsforhold hos samarbejdspartnere

For at håndtere risici associeret med arbejdsforhold hos vores samarbejdspartnere har vi faste kontraktuelle krav og betingelser. De indebærer bl.a., at vores samarbejdspartnere skal være momsregistrerede i Danmark, skal kunne fremvise en ren serviceattest og være medlem af arbejdsgiverorganisation under Dansk Arbejdsgiverforening, som sikrer, at dansk overenskomst overholdes. Vi forventer også, at vores samarbejdspartnere efterlever ILO's kernekonventioner og Rio traktaten. Derudover foretager vi stikprøvekontroller af de camps, hvor udenlandske medarbejdere bor i arbejdsperioden. Som udgangspunkt foretager vi stikprøvekontroller ved kontraktens start og løbende derefter. Vi har i 2020/21 ikke registreret brud på vores fastlagte krav og betingelser for vores samarbejdspartnere.

2020/21 har vi færdiggjort og endeligt godkendt en Code of Conduct for vores samarbejdspartnere, som udspecificerer vores krav og forventninger. Vi implementerer Code of Conduct i starten af næste regnskabsår. Fra regnskabsåret 2021/22 vil det være fast procedure, at vores samarbejdspartnere skal underskrive vores Code of Conduct, når vi indgår aftaler. I 2020/21 har vi også oprettet en whistleblower ordning til interne og eksterne parter, hvor medarbejdere, samarbejdspartnere og andre stakeholders kan rapportere mistanke om uregelmæssigheder, kritisable forhold eller ulovligheder.

### MILJØ OG KLIMA

#### Politik

I Pihl Koncernen ønsker vi at værne om klimaet og miljøet. Vi ved, at bygge- og anlægsbranchen påvirker klima og miljø meget, og

vi ønsker derfor løbende at reducere vores negative indvirkning. I vores bæredygtighedsstrategi har vi specifikt fokus på klimapåvirkningen i vores egne forretningsmæssige aktiviteter og i aftaler med vores kunder, samarbejdspartnere, underentreprenører og leverandører.

#### Risici, handlinger og resultater

Vi har vurderet, at de største risici for at påvirke klima og miljø negativt i vores forretning er relateret til energiforbrug og dermed CO<sub>2</sub>-udledning fra vores byggepladser og kontorer samt byggeaffald fra pladserne.

#### Klima

I bæredygtighedsstrategien 2020/21 har vi en målsætning om at reducere CO<sub>2</sub> udledningen væsentligt fra vores forretningsmæs-



sige aktiviteter. Vi har sat et konkret mål om at arbejde hen imod, at vores aktiviteter er klimaneutrale i 2030, og at vores CO<sub>2</sub>-udledninger reduceres årligt i et tempo, som svarer til en 1,5 C temperaturstigning.

I sommeren 2021 er vi gået i gang med at beregne koncernens CO<sub>2</sub>-udledning og forventer, at arbejdet vil være afsluttet i løbet af efteråret 2021. Vi arbejder allerede nu på at gå over til 100 % grøn strøm i egne aktiviteter og udskifte vores køretøjer løbende, så alle nye firmabiler enten er hybrid eller el.

#### Byggematerialer og affald

I 2020/21 er vi begyndt at definere kort- og langsigtede klimakrav til vores underentreprenørers og leverandørers materialer. En af vores målsætninger er at bruge materialer, der opfylder kravene

til en DGNB Guld certificering inden udgangen af 2023. For vores byggeaffald har vi sat mål om at øge vores genanvendelsesprocent. Det gør vi bl.a. igennem øget fraktionering af affald og ved at identificere alternative affaldsaftagere. I 2020 startede vi et samarbejde op med et byggemarked. Fra vores byggepladser indsamler de brugt træ, som bliver genanvendt og solgt i deres byggemarkeder.

#### Uddannelse og samarbejde

For at sikre at vi har de nødvendige kompetencer til at understøtte den bæredygtige udvikling, har vi i 2020/21 opsat mål for uddannelse i bæredygtighed for produktionsmedarbejdere. Vi har planlagt kurser for alle medarbejdere, og udvalgte medarbejdere er enten i gang med eller har afsluttet uddannelsen som DGNB konsulent. I midten af juni 2021 havde vi arrangeret uddannelse for

11 medarbejdere, der bliver DGNB konsulenter inden udgangen af 2021. Vores mål er, at alle produktionsmedarbejdere uddannes inden for bæredygtighed, og at 20 % af vores produktionsmedarbejdere har gennemført en DGNB konsulentuddannelse inden 2023.

I starten af 2021 oprettede vi en arbejdsgruppe for bæredygtighed i hvert driftsselskab. Grupperne mødes hver anden måned og skal udføre strategiske initiativer, drive pilotprojekter, generere viden og knowhow samt videndele på tværs af driftsselskabet og koncernen.



## FORRETNINGSETIK

### Politik

I Pihl Koncernen sætter vi en ære i at sikre en høj grad af forretningsetik på tværs af koncernen. Vi tolererer ingen former for korrupte aktiviteter, herunder bestikkelse og overtrædelse af konkurrencereglerne.

### Risici, handling og resultater

I Pihl Koncernen er vi bevidste om at reducere en hver form for risici relateret til svindel, korruption, sort arbejde, karteldannelse mv. ved altid at optræde professionelt, fair og med integritet i alle vores forretningsaktiviteter og relationer. Vi ved, at der i vores erhverv til tider opstår risici for korruption. Vi får derfor snart formaliseret en compliance manual, som gælder for alle koncernens ansatte, og som underskrives af alle medarbejdere tilknyttet tilbud og salg.

For at sikre at vores medarbejdere kender koncernens retningslinjer og forventninger i relation til antikorrupition, har vi i 2020/21 udarbejdet en Code of Conduct for vores medarbejdere. Vi har også etableret en whistleblower ordning, som både interne og eksterne kan anvende.

## KØNSSAMMENSÆTNING OG NØGLETAL

I Pihl Koncernen tror vi på, at mangfoldighed blandt medarbejderne, herunder ligelig fordeling af kønnene, bidrager positivt til arbejdsmiljøet og styrker vores performance og konkurrenceevne. Vi ønsker derfor at sikre, at alle medarbejdere, uanset køn, har lige muligheder for at udnytte og forbedre deres kvalifikationer. Vi arbejder målrettet for at øge antallet af kvinder og kvindelige ledere i koncernen. Det gør vi ved at sikre, at alle ledertalenter har lige muligheder for personalesamtaler, lederudvikling og sparring. Vi har sat et konkret mål om, at der inden udgangen af 2025 i koncernen skal være minimum 20 % kvindelige ledere i koncernen (øverste ledelseslag) og vil arbejde aktivt på at sikre, at samme fordeling afspejles blandt funktionærerne i koncernen.

## HOTEL SCANDIC SPECTRUM

42.270 M<sup>2</sup> HOTEL INKL. KÆLDER

2.590 TONS ARMERING

19.416 M<sup>3</sup> BETON

1.007 STK BETONELEMENTER

Vi vil aktivt opfordre kvinder til at søge relevante ledige stillinger, og vi håber at kunne tiltrække begge køn med et attraktivt arbejdsklima. Vi er bevidste om, at branchen generelt er kendt for at være mandsdomineret. Det vil vi gerne være med til at ændre. Vi stræber derfor efter at besætte flere funktionærstillinger i produktionen med kvinder. Vi ved, at netværk er en god måde at skabe kontakt til potentielle fremtidige medarbejdere, og vi beder derfor altid vores projektchefer være opmærksomme på at netværke med både kvinder og mænd ved relevante arrangementer.

Vi har ikke opsat målsætninger om flere kvinder blandt vores timelønnede betonarbejdere i LM Byg idet det i særlig høj grad er et fag præget af fysisk anstrengende arbejde. På trods heraf er de timelønnede med i nedenstående beregninger omkring kønsdiversitet. Da vores timelønnede næsten 100 % er mænd trækker det i sagens natur den samlede andel af kvinder ned i beregningerne.

#### LEDENDE MEDARBEJDERE

| Virksomhed     | kønsfordeling            |
|----------------|--------------------------|
| LM Byg         | 12 mænd                  |
| BNS            | 3 mænd                   |
| Pihl & Søn     | 20 mænd/5 kvinder        |
| Pihl Holdings  | 3 mænd                   |
| <b>Koncern</b> | <b>38 mænd/5 kvinder</b> |



## BESTYRELSEN

| Virksomhed    | Fremmøde ved bestyrelsesmøder | Kønsfordeling   | Målsætning                         | Begrundelse for at mål ikke er opnået   |
|---------------|-------------------------------|-----------------|------------------------------------|---|
| LM Byg        | 100 %                         | 3 mænd          | 1 kvinde i bestyrelsen inden 2025  | Ledende medarbejdere indsat i forbindelse med selskabets etablering i 2020. Målet opfyldt i setpember 2021  |
| BNS           | 100 %                         | 3 mænd          | 1 kvinde i bestyrelsen inden 2025  | Ledende medarbejdere indsat i forbindelse med selskabets etablering i 2020. Målet opfyldt i setpember 2021  |
| Pihl & Søn    | 97 %                          | 5 mænd/1 kvinde | 2 kvinder i bestyrelsen inden 2025 | Der er ikke sket nyvalg til bestyrelsen i 2020/2021, hvorfor måltallet endnu ikke er nået. Måltallet forventes fortsat opfyldt  |
| Pihl Holdings | 100 %                         | 5 mænd/1 kvinde | 2 kvinder i bestyrelsen inden 2025 | 3 nye bestyrelsesmedlemmer er indtrådt som følge af ændringer i ejerkredsen. Heraf 1 kvinde. Som følge af udvidelsen af bestrelsen ændres målsætning til 2 kvinder i bestyrelsen inden 2025 |

Nøgletal for samfundsansvar 2020/2021

| Nøgletal                            | Anvendt regnskabspraksis   | LM BYG A/S               | BNS A/S                   | PIHL & SØN A/S            | PIHL HOLDINGS A/S         | PIHL KONCERNEN            |                           |
|-------------------------------------|--|--------------------------|---------------------------|---------------------------|---------------------------|---------------------------|---------------------------|
|                                     |  | 2020/21                  | 2020/21                   | 2020/21                   | 2020/21                   | 2020/21                   | 2019/20                   |
| FTE                                 | Beregnet ud fra ATP bidrag. Dette inkluderer både funktionærer og timelønnede  | 97                       | 13                        | 97                        | 7                         | 214                       | 139                       |
| Medarbejdere ultimo året            | Antal opgjort pr. 30. juni. Dette inkluderer funktionærer og timelønnede   | 102                      | 9                         | 110                       | 11                        | 232                       | 186                       |
| Kønsdiversitet                      | Fordeling af kvindelige og mandlige medarbejdere ud fra det totale FTE. Dette inkluderer både funktionærer og timelønnede                        | 6 % kvinder<br>94 % mænd | 13 % kvinder<br>87 % mænd | 24 % kvinder<br>76 % mænd | 64 % kvinder<br>36 % mænd | 18 % kvinder<br>82 % mænd | 14 % kvinder<br>86 % mænd |
| Medarbejderomsætning                | Aftrådte funktionærer. Inkluderer både frivillige og ufrivillige fratrædelser i regnskabsåret  | 7 %                      | 44 %                      | 18 %                      | 0 %                       | 13 %                      | 12%                       |
| Sygefravær                          | Fravær som følge af sygdom. Dette inkluderer både funktionærer og timelønnede  | 1,4 %                    | 0,9 %                     | 2,2 %                     | 0,6 %                     | 1,7 %                     | 2,6 %                     |
| Arbejdsulykker                      | Arbejdsulykke med mindst én dags fravær. Antallet af tilskadekomster pr. 10.000 arbejdstimer. Tallet inkluderer både funktionærer og timelønnede | 0,9 %                    | 0,0 %                     | 0,1 %                     | 0,0 %                     | 0,4 %                     | 0,3 %                     |
| Tilstedeværelse på bestyrelsesmøder | Bestyrelsesmedlemmers fremmøde for afholdte bestyrelsesmøder i regnskabsåret   | 100 %                    | 100 %                     | 97 %                      | 100 %                     | 99,3 %                    | 100 %                     |

Nøgletallene følger FSR – Danske revisorers vejledning om ESG-nøgletal. Nøgletal vedrørende miljødata er ikke inkluderet. Nøgletallene følger FSR – Danske revisorers vejledning om ESG-nøgletal. Nøgletal vedrørende miljødata er ikke inkluderet.



### RISIKOSTYRING

I koncernen arbejder vi løbende med risikostyring af risikofaktorer, der er direkte forbundet med koncernens aktiviteter, og brancherisici. De væsentligste risici handler om evnen til at fastholde vores position i markedet.

#### Projektrisici

Projekterne udgør vores væsentligste risikoområde, og derfor er styringen af projektrisici et vigtigt fokusområde for hele koncernen.

Vores evne til at vælge projekter, der passer til vores kompetencer, erfaring, værdier, kapacitet mv., er afgørende for vores resultater.

Inden vi afgiver tilbud, foretager vi altid en gennemgang af projekterne, så vi kan identificere og prissætte risici og minimere ufor-

udsete hændelser. I udførelsesfasen er projektledelse altafgørende for effektivt at koordinere, optimere og gennemføre projekterne og dermed at overholde de aftalte rammer for økonomi, tid og kvalitet.

#### Arbejdskraft

I koncernen har vi en potentiel risiko for ikke at kunne rekruttere og fastholde kvalificeret arbejdskraft, herunder erfarne projektledere og timelønnede. Branchen er kendetegnet ved, at arbejdskraften er opgavedrevet og motiveret af spændende projekter. Arbejdskraft er et vigtigt fokusområde for os, eftersom kompetente og erfarne medarbejdere kan identificere og håndtere potentielle risici i forbindelse med udviklingen og gennemførelsen af byggeprojekter. Vi arbejder løbende på at sikre, at vi i koncernen kan tiltrække og fastholde de kompetente og nødvendige ressourcer på projekterne.

#### Ordreindgang

Vores resultat er følsomt overfor eksterne faktorer som renteudsving, ekstraordinære materialestigninger, makroøkonomiske forhold mv. Økonomisk afmatning kan føre til recession i branchen, enten på enkeltmarkeder eller globalt, og vi har tidligere set, at anlægsinvesteringer kan falde selv i vækstøkonomier. Derudover må vi forvente, at specielt ekstraordinære materialestigninger og leveranceudfordringer kan påvirke vores ordretilgang i det kommende regnskabsår.

#### IT-sikkerhed

Svigtende IT-systemer og cyberangreb er risikofaktorer, som vokser med virksomhedens størrelse. Det kan medføre utilsigtet videregivelse af fortrolige oplysninger eller forstyrre driften, hvis vores IT-systemer og -infrastruktur svigter eller bliver angrebet. Derfor har vi sat en særlig indsats omkring IT-sikkerhed i gang.

BESTYRELSE, DIREKTION & KONCERNLEDELSE



**BESTYRELSE**

|                            |                         |
|----------------------------|-------------------------|
| Jesper Koefoed, Formand    | Jørgen Eriksson, Medlem |
| Carsten Mindegaard, Medlem | Anja Eriksson, Medlem   |
| Christian Herskind, Medlem | Bjarke Ingels, Medlem   |

**PIHL HOLDINGS A/S**

Hans Anker Nielsen, Adm. direktør  
Charlotter Dreyer, Økonomidirektør

**KONCERNLEDELSE**

Hans Anker Nielsen, Adm. direktør  
Charlotte Dreyer, Økonomidirektør  
Mikkel Berg, Kommunikationsdirektør  
Halldór P. Ragnarsson, Adm. direktør, Pihl & Søn A/S  
Per Semmling, Adm. direktør, LM Byg A/S  
Martin Palmquist, Adm. direktør, BNS A/S

**PIHL & SØN A/S**

Halldór P. Ragnarsson, Adm. direktør  
Anders Bang Henriksen, Driftsdirektør



**LM BYG A/S**

Per Semmling, Adm. direktør  
Frank Aarslew-Jensen, Direktør



**BNS A/S**

Martin Palmquist, Adm. direktør



DIREKTION & KONCERNLEDELSE



**Hans Anker Nielsen**  
Adm. direktør (CEO),  
Pihl Holdings A/S



**Charlotte Dreyer**  
Økonomidirektør (CFO),  
Pihl Holdings A/S  
Økonomidirektør i  
Pihl & Søn A/S

|                     |   |
|---------------------|---|
| <b>Tiltrådt</b>     | 2016  |
| <b>Fødselsår</b>    | 1965  |
| <b>Uddannelse</b>   | Teknikumingeniør  |
| <b>Ledelsehverv</b> | Bestyrelsesformand i LM Byg A/S<br>Bestyrelsesformand i BNS A/S<br>Bestyrelsesmedlem i Pihl & Søn A/S |

|                     |   |
|---------------------|---|
| <b>Tiltrådt</b>     | 2021  |
| <b>Fødselsår</b>    | 1976  |
| <b>Uddannelse</b>   | HD Revision og regnskab<br>samt HD Finansiering               |
| <b>Ledelsehverv</b> | Bestyrelsesmedlem i LM Byg A/S<br>Bestyrelsesmedlem i BNS A/S |



## KONCERNLEDELSE (FORTSAT)



**Halldór P. Ragnarsson**  
Adm. direktør,  
Pihl & Søn A/S

---

**Tiltrådt** 2017

**Fødselsår** 1955

**Uddannelse** Civilingeniør



**Per Semmling**  
Adm. direktør,  
LM Byg A/S

---

**Tiltrådt** 2018

**Fødselsår** 1958

**Uddannelse** Civilingeniør fra Chalmers Tekniska  
Högskola



**Martin Palmquist**  
Adm. direktør,  
BNS A/S

---

**Tiltrådt** 2021

**Fødselsår** 1966

**Uddannelse** Bygningskonstruktør med Executive  
Business Master i Business Development  
& Global Management.



**Mikkel Berg**  
Kommunikationsdirektør,  
Pihl Holdings A/S

---

**Tiltrådt** 2021

**Fødselsår** 1967

**Uddannelse** Kandidat i økonomi, strategisk  
planlægning og marketing



## BESTYRELSE



**Jesper Koefoed**  
Bestyrelsesformand,  
Pihl Holdings A/S

---

|                            |   |
|----------------------------|---|
| <b>Uddannelse</b>          | Master, Auditing, Accounting and Tax (cand.merc.aud), og statsautoriseret revisor   |
| <b>Særlige kompetencer</b> | Generel international ledelseserfaring<br>Governance og finansielle forhold<br>Køb og salg af virksomhed  |
| <b>Uafhængighed</b>        | Anses ikke for uafhængig, da Jesper ejer en andel af Pihl Holdings A/S  |
| <b>Ledelseshverv</b>       | Bestyrelsesformand i Pihl & Søn A/S<br>Bestyrelsesmedlem i Danica Pension<br>Bestyrelsesmedlem i Realkredit Danmark<br>Bestyrelsesmedlem, næstformand i Nordic Investment Opportunities A/S<br>Bestyrelsesmedlem i BG40-5 A/S<br>Direktør i Koefoed Invest 2019 A/S |



**Carsten Mindegaard**  
Bestyrelsesmedlem,  
Pihl Holdings A/S

---

|                            |  |
|----------------------------|--|
| <b>Uddannelse</b>          | Entreprenør  |
| <b>Særlige kompetencer</b> | Ledelseserfaring fra byggebranchen<br>Forretningsudvikling og entreprenørskab  |
| <b>Uafhængighed</b>        | Anses ikke for uafhængig, da Carsten er hovedaktionær i Pihl Holdings A/S  |
| <b>Ledelseshverv</b>       | Bestyrelsesmedlem i Pihl & Søn A/S<br>Direktør i Kvalitet.DK ApS<br>Direktør i Mindegaard Invest ApS<br>Direktør i Mindegaard Collection ApS |



**Christian Herskind**  
Bestyrelsesmedlem,  
Pihl Holdings A/S

---

|                            |  |
|----------------------------|--|
| <b>Uddannelse</b>          | Master of Law (LLM), cand.jur.   |
| <b>Særlige kompetencer</b> | M&A, Ledelse af koncerner (herunder stabsfunktioner), indsigt i Vest-Danmark, projektudvikling   |
| <b>Uafhængighed</b>        | Anses for uafhængig  |
| <b>Ledelseshverv</b>       | Bestyrelsesformand i Skive Holding ApS<br>Bestyrelsesformand i Labflex Ltd<br>Bestyrelsesformand i Labflex A/S<br>Bestyrelsesformand i Taulov Dry Port A/S<br>Bestyrelsesformand i Fonden Amager Bakke<br>Bestyrelsesmedlem i SKAKO A/S<br>Bestyrelsesmedlem i SKAKO Vibration A/S<br>Bestyrelsesmedlem i SKAKO Concrete A/S<br>Bestyrelsesmedlem i Pihl & Søn A/S<br>Bestyrelsesmedlem i ADP – Associated Danish Ports A/S<br>Bestyrelsesmedlem i Nordsøfonden<br>Bestyrelsesmedlem i Su Misura A/S |

## BESTYRELSE



**Bjarke Bundgaard Ingels**  
Bestyrelsesmedlem, ,  
Pihl Holdings A/S



**Jørgen Eriksson**  
Bestyrelsesmedlem,  
Pihl Holdings A/S



**Anja Bach Eriksson**  
Bestyrelsesmedlem,  
Pihl Holdings A/S

### Uddannelse

Arkitekt

### Uddannelse

Ingeniør

### Uddannelse

M.Sc., Applied Economics & Finance

### Særlige kompetencer

Kreativ innovatør

### Særlige kompetencer

Ledelse inden for bygge- og anlægsbranchen

### Særlige kompetencer

Ledelse inden for bygge- og anlægsbranchen samt den finansielle branche og strategisk arbejde.

### Uafhængighed

Anses ikke for uafhængig, da Bjarke som kontrollerende ejer af BIG Investments ApS er en del af ejerkredsen i Pihl Holdings A/S

### Uafhængighed

Anses ikke for uafhængig, da Jørgen via M.J. Eriksson Holding A/S er en del af ejerkredsen i Pihl Holdings A/S

### Uafhængighed

Anses ikke for uafhængig, da Anja via M.J. Eriksson Holding A/S er en del af ejerkredsen i Pihl Holdings A/S

### Ledelseshverv

Bestyrelsesmedlem BIG PLOT A/S  
Bestyrelsesmedlem Bjarke Ingels Group AS  
Bestyrelsesmedlem KIBISI ApS  
Bestyrelsesmedlem Nabr  
Bestyrelsesmedlem Activ Ekseditionsfond

### Ledelseshverv

Bestyrelsesmedlem i M.J. Eriksson A/S  
Bestyrelsesmedlem i Pihl & Søn A/S  
Direktør i M.J. Eriksson Holding JER 1 ApS  
Bestyrelsesmedlem i KW Betonteknik A/S  
Direktør i M.J. Eriksson Holding A/S

### Ledelseshverv

Bestyrelsesformand i M.J. Eriksson Holding A/S  
Bestyrelsesformand i ANCOTRANS/ Anders Nielsen & Co A/S  
Bestyrelsesnæstformand i HusCompagniet  
Bestyrelsesformand i Scandinavian Corporate Finance Advisers A/S  
Direktør i F5 Invest ApS  
Bestyrelsesmedlem i M.J. Eriksson A/S  
Bestyrelsesmedlem i Pihl & Søn A/S



# VORES FORRETNING

INDHOLD

Pihl & Søn A/S

LM Byg A/S

BNS A/S

Konsortiesamarbejder

## LM BYG

a *pihl* company

LM Byg har speciale inden for beton- og råhusentrepriser og udfører alle former for opgaver inden for råhusbyggeri, herunder pladstøbte betonkonstruktioner, montage af betonelementer, trækonstruktioner og stålkonstruktioner.

## BNS

a *pihl* company

BNS udfører total-, hoved- og storentrepriser som styringsentreprenør inden for såvel nybyggeri som renovering. Enten i eget regi eller i samarbejde med koncernens øvrige selskaber.



## pihl

Pihl & Søn udfører total-, hoved- og styringsentrepriser. Enten i eget regi, i samarbejde med koncernens øvrige selskaber eller i Pihlkonsortiet (med LM Byg og M.J. Eriksson A/S)

### Sammen er vi bedre

I Pihl Koncernen har vi samlet vores kernekompetencer inden for henholdsvis råhus, byggeri og renovering. Derved opnår vi en synergi imellem alle dele af byggeentreprisen og har en let og gennemskuelig kommunikation imellem de forskellige specialister inden for de tre områder, til gavn for både os og vores kunder.



**Pihl & Søn A/S**

Pihl & Søn er et danskejet entreprenørfirma, der bygger på over 130 års erfaring med byggeprojekter og har spidskompetencer inden for total-, hoved- og styringsentreprise.

I Pihl & Søn har vi stor faglig stolthed, og vi sætter en ære i at mestre vores håndværk. Det betyder, at vi med fokus på kvalitet, tid og økonomi tager ansvar for at føre vores projekter sikkert i mål. Det er for os glæden ved at skabe.

**Vi skaber fremtidens byggeri**

Pihl & Søns strategiske fokusområde er totalentrepriser inden for nybyggeri, herunder store og komplicerede totalentrepriser i regi af Pihlkonsortiet. Vores store styrke er den overordnede styring hele vejen fra tilbudsfasen til aflevering inkl. 1- og 5-års gennemgang.

Vores kompetence og erfaring er skabt gennem talrige projekter - blandt andet flere af Danmarks mest udfordrende ikon-byggerier som Operaen, Skuespilhuset, FN Byen og Industriens Hus. Det er vores ambition at fortsætte med at sætte et solidt aftryk og skrive nye kapitler i dansk erhvervshistorie.

**ÅRET I TAL**

|                     |               |
|---------------------|---------------|
| Omsætning:          | 1.036 mio. kr |
| Driftsresultat:     | 31 mio. kr    |
| Resultat før skat:  | 30. mio. kr   |
| Egenkapital:        | 71 mio. kr    |
| EBIT:               | 3 %           |
| Antal medarbejdere: | 97            |



**FREDERIKSBRO**  
 3.000 PÆLE RAMMET  
 100.000 TONS JORD  
 9.178 BETONELEMENTER  
 8.590 M<sup>3</sup> BETON



## ÅRETS HØJDEPUNKTER

Det har været et begivenhedsrigt år i Pihl & Søn, og vi har nået mange milepæle. Vi har afleveret byggerier som Zleep Hotel i Lyngby samt boliger på Teglnholmen, Vesterbro og i Hillerød. Vi har indgået store kontrakter med PFA i Nordhavnen og Carlsberg Byen, der indeholder både boliger og erhverv. Og herudover har vi arbejdet videre med at styrke og udvikle organisationen, så Pihl & Søn er gearret til fortsat udvikling og vækst.

### ØKONOMI

Selskabets resultatopgørelse for 2020/21 viser et overskud på 30 mio. kr. før skat mod 25 mio. kr. sidste år, og selskabets balance viser en egenkapital på 72 mio. kr. mod 48 mio. kr. sidste år. Selskabets overskudsgrad (EBIT) udgør 3,0 % mod 4,5 % sidste år.

Årets overskudsgrad ligger i den lave ende af selskabets målsætning og er en konsekvens af øgede omkostninger foranlediget af materialeprisstigninger og forsinkelser hos underentreprenører på en enkelt sag som følge af COVID-19 pandemien. Herudover er der arbejdet videre og investeret i at styrke organisationen, så Pihl & Søn er gearret til yderligere udvikling og fortsat vækst. På den baggrund anser ledelsen resultatet som tilfredsstillende.

### PROJEKTER

#### Aflevering af byggerier til tilfredse bygherrer

I Pihl & Søn har vi i løbet af året haft fornøjelsen af at aflevere hele fire byggerier til tilfredse bygherrer.

I juli 2020 afleverede vi Zleep Hotel & Fitness World i Lyngby til Benjamin Capital ApS, og ejendommen er i dag ejet af PFA.

I marts 2021 afleverede vi 179 boliger med P-kælder samt en pavillon og havnebrygge på Teglnholm

Brygge til TDC Pensionskasse.

Ikke langt derfra, på Vesterbro, har vi afleveret To-ves Gaard i to etaper, i alt 101 boliger. Lejlighederne mod Enghavevej samt Hollænderhuset blev afleveret 15. juni, og to uger efter blev lejlighederne mod Sundevedsgade afleveret.

I Hillerød kunne vi også aflevere nøgler til vores bygherre, M. Goldschmidt Ejendomme, der 1. juni fik overdraget de første to byggefeltet på 160 boliger. I august 2021 afleverede vi de sidste tre byggefeltet med 184 boliger samt P- og erhvervshus.

#### Kontrakter på endnu to store og komplicerede projekter

Vi har haft et travlt år med mange igangværende projekter, og i juli 2020 kunne vi tilføje endnu et projekt til vores portefølje. Efter et godt samarbejde med PFA Pensionskasse kunne vi underskrive kontrakten på Nordø 1.18-1.21, der består af hotel-, kontor- og boligbyggerier.

Vi sluttede regnskabsåret af med at underskrive kontrakt med Carlsberg Byen efter et års godt samarbejde om de indledende faser. Det drejer sig om totalentreprisen på det 80 meter høje Carls Tårn samt karréen, Nebelong Hus, og længehuset, Olivia Hus.



## BÆREDYGTIGHED

### Fra verdensmål til vækst

I maj måned kulminerede ni måneders intensiv deltagelse i DI's projektudviklingsforløb Fra verdensmål til vækst, med diplom-overrækkelse og stor ros til Pihl & Søn. Sammen med udvalgte virksomheder inden for byggeriet har Pihl & Søn siden september 2020 deltaget i det spændende pilotprojekt hos DI. Formålet med projektet har været at understøtte og udvikle arbejdet med bæredygtighed.

Koncernens bæredygtighedsstrategi er højt prioriteret, og gennem udarbejdelsen af strategien er vi blevet endnu skarpere på, hvilke tiltag der skal til, for at vi frem mod 2030 styrker bæredygtigheden i byggeriet og på vores byggepladser.

For at iværksætte de vedtagne bæredygtighedstiltag har vi sat

særligt fokus på at fuldføre uddannelsesinitiativet og give alle vores produktionsmedarbejdere et grundkursus i bæredygtighed, samt have 20 %, der uddannes som DGNB-konsulenter. Vi anser uddannelsen af medarbejdere som den bedste løftestang til at fuldføre resten af bæredygtighedsstrategien.

### Premium-medlemskab i Green Building Council Denmark

Med bæredygtighed på dagsordenen ønsker vi bl.a. at uddanne vores medarbejdere og udvikle Pihl & Søn i en bæredygtig retning. Som et af mange tiltag tegnede vi derfor i efteråret 2020 et premium-medlemskab i Green Building Council Denmark (DK-GBC), der arbejder for at udbrede bæredygtighed i byggebranchen.

## ORGANISATION

### Høj loyalitet og arbejdsglæde hos vores medarbejdere

I november 2020 igangsatte vi en trivselsmåling, som dels skulle

tage temperaturen i Pihl & Søn og samtidig benchmarke os i forhold til resten af branchen i Danmark. Med en flot svarprocent på 93 % og en høj score på loyalitet og arbejdsglæde blandt alle medarbejdere var vi meget stolte af resultatet. Det stiller dog også krav til at fastholde loyalitet og arbejdsglæde, som vi har fokus på nu.

### Udvikling og læring på dagsordenen

I Pihl & Søn stiller vi krav til høj kvalitet gennem stærke kompetencer, karriere og faglig udvikling. Derfor har vi taget et stort skridt i den rigtige retning og sat udvikling og læring på dagsordenen. Med ansættelsen af vores HR-partner er der nu fuld gang i lærings- og udviklingsaktiviteter, der sikrer, at vores medarbejdere er godt klædt på fagligt.



#### FORVENTNINGER

##### Økonomi

Som følge af den uafbrudte og markante vækst siden genrejsningen, og på grund af COVID-19 pandemiens afledte effekter, forventes 2021/22 at blive et konsolideringsår med omsætning og resultat på samme niveau.

##### Projekter

Vi afleverer de resterende boliger, erhvervshus og gangbro på Frederiksbro i Hillerød sidst på sommeren og vores hidtil største kontrakt, Hotel Scandic Spectrum på Kalvebod Brygge med 632 hotelværelser, i første kvartal 2022.

Interessen for vores kompetencer stiger i takt med, at vi kan fremvise flere referenceprojekter. På den baggrund er vi kommet i god dialog med flere store bygherrer om spændende projekter, som vi forventer vil resultere i flere markante og spændende kontrakter.





### LM Byg A/S

LM Byg er et entreprenørselskab med speciale inden for beton- og råhusentrepriser samt hoved- og totalentrepriser. I LM Byg kan vi med vores store egenproduktionsenhed udføre alle former for opgaver inden for råhusbyggeri, herunder pladsstøbte betonkonstruktioner, montage af betonelementer, trækonstruktioner og stålkonstruktioner. Det gør os til en smidig og fleksibel samarbejdspartner, der er i stand til at mobilisere og starte nye opgaver op inden for ganske kort tid.

### Blandt de førende inden for råhusbyggeri

LM Byg blev stiftet i 1987, og vi har gennem de seneste 34 år opbygget et solidt renommé i den danske entreprenørbranche. Vi er i dag en af de førende virksomheder inden for råhusbyggeri.

Vores specialisering inden for råhusbyggeri bygger på mange års erfaring og en stor egenproduktion. Vi videreuddanner løbende vores 150-200 dygtige medarbejdere og underleverandører, der bl.a. tæller ingeniører, konstruktører, struktører og specialiserede betonarbejdere, så vi altid er parat til at løse alle former for råhusbyggeri inden for alle segmenter.

### ÅRET I TAL

|   |              |
|---|--------------|
| Omsætning:                                  | 569 mio. kr. |
| Driftsresultat:                             | 44 mio. kr.  |
| Resultat før skat:                          | 44 mio. kr.  |
| Resultat før skat før overdragelsesværdier: | 62 mio. kr.  |
| Egenkapital:                                | 125 mio. kr. |
| EBIT:                                       | 8 %          |
| EBIT før overdragelsesværdier:              | 11 %         |
| Antal medarbejdere:                         | 97           |



### KATUSTÅRNENE

22.400 M<sup>2</sup>

5.600 BETONELEMENTER

600 BETONPÆLE

900 TON ARMERING

## ÅRETS HØJDEPUNKTER

For LM Byg har det seneste år været spændende med mange store projekter, og resultatet er meget tilfredsstillende. Vi har arbejdet på interessante projekter som Frederiksbro i Hillerød, Kaktustårnene i København, Nordø og BIG's nye hovedkontor, vi er blevet prækvalificeret til en række udbud, vi har vundet nye ordrer i Pihlkonsortiet og har vundet lukket råhusentreprise på BørneRiget. Per Semmling er indtrådt som ny adm. direktør, som fortsat vil arbejde på at løfte vores målsætning om at være den bedste inden for råhusbyggeri.

### ØKONOMI

Selskabet indgår i koncernregnskabet med et overskud før skat på 62 mio. kr. efter koncernens regnskabsprincipper. Selskabsregnskabet for LM Byg påvirkes af afskrivninger på overdragelsesværdier i forbindelse med stiftelse af selskabet pr. 1. juli 2020 med 18 mio. kr., hvorfor selskabsregnskabet for LM Byg udviser et overskud før skat på 44 mio. kr. og en egenkapital på 126 mio. kr. mod 93 mio. kr. ved stiftelsen 1. juli 2020. Selskabets overskudsgrad (EBIT) udgør 8 % - dog 11 % korrigeret før overdragelsesværdier.

Årets resultat er på trods af COVID-19 pandemien meget tilfredsstillende. Det positive resultat er opnået gennem en effektiv projekt- og risikohåndtering i såvel tilbudsfasen som i udførelsesfasen. Herudover har vores medarbejdere udvist stor omstillingsparathed under COVID-19 pandemien og vist, at meget kan lade sig gøre selv under meget vanskelige betingelser.

### PROJEKTER

#### Spændende projekter er gennemført

I LM Byg har vi i perioden gennemført nogle spændende projekter, som alle er blevet afleveret til tilfredse bygherrer.

I slutningen af 2020 færdiggjorde vi renoveringen af Gårdhavehusene i Albertslund. Det var en gennemgribende renovering af 199 gårdhavehuse for BO-Vest.

I marts 2021 afleverede vi boligbyggeriet Tegllholm Brygge, som bestod af 179 boliger med tilhørende P-kælder, pavillon og havnebrygge til TDC Pensionskasse.

Den 15. juni og den 1. juli 2021 afleverede vi Toves Gaard i to etaper til Ejendomsselskabet Enghaven A/S. Boligbyggeriet på Vesterbro bestod af 98 nye lejligheder, 5 erhvervslejligheder og 3 eksklusive byhuse samt intern p-kælder.

På Frederiksbro i Hillerød afleverede vi nøglerne til de første to byggefelter på 160 boliger til vores bygherre, M. Goldschmidt Ejendomme. Det skete den 1. juni som planlagt, og vi har efter regnskabsårets afslutning afleveret de sidste tre byggefelter som aftalt den 31.8.2021.

Herudover arbejder vi fortsat på bl.a. Hotel Scandic Spectrum på 42.000 m<sup>2</sup> for HM2 A/S, Nordø byggefelt 1.22 på 30.000 m<sup>2</sup> inkl.



kælder og Nordø byggefelt 1.18 – 1.21 på 40.000 m<sup>2</sup> inkl. kælder for PFA Ejendomme, nyt Laboratorie og Nuklearmedicin på Sjællands Universitetshospital i Køge for Region Sjælland, de to Kaktustårne i København med 495 ungdoms- og lejeboliger for Catelle Group og Høpfner Projects, Vandværket i Thorsbro for forsyningsselskabet HOFOR A/S og råhuset på BIG's nye hovedkontor i Nordhavnen.

#### Nye projekter på vej

LM Byg har formået at prækvalificere sig til de fleste af de udbud, som virksomheden har deltaget i. Herigennem er det lykkedes at få en del ordrer, herunder i konsortium med Pihl & Søn og M.J. Eriksson A/S – Pihlkonsortiet.

Konsortiet har bl.a. vundet opførelsen af totalentreprisen Carlsberg Byen Byggeafsnit 6V på 44.500 m<sup>2</sup> inkl. kælder for udviklingselskabet Carlsberg Byen P/S. Byggeriet består konkret af det 80 meter høje Carls Tårn samt karréen, Nebelong Hus, og længehuset, Olivia Hus.

Herudover har LM Byg i konsortium med M.J Eriksson A/S vundet udførelsen af råhusentreprisen og lukningsentreprisen på BørneRiget – Rigshospitalets kommende afdeling for børn, unge, fødende og deres familier. Det er et stort projekt på 60.000 m<sup>2</sup> inkl. kælder, som opføres af Rigshospitalet, Ole Kirks Fond og Region Hovedstaden.

#### BÆREDYGTIGHED

Koncernens bæredygtighedsstrategi er højt prioriteret, hvorfor der er igangsat en række handlingsplaner, således selskabet frem mod 2030 styrker bæredygtigheden i byggeriet og på byggepladserne. Særligt uddannelse indenfor bæredygtighed for produktionsmedarbejderne er højt prioriteret.

Hvor det er muligt, arbejder selskabet bl.a. med "grøn" beton, CO<sub>2</sub> reduceret armeringsstål og certificerede træprodukter, FSC og PEFC.

"Grøn" beton er fremstillet med et ca. 30 % lavere CO<sub>2</sub>-aftryk end normal beton eller med genbrugsbeton eller cirkulær beton, som er udført med tilslagsmaterialer fra nedknuste betonkon-

struktioner. CO<sub>2</sub>-reduceret armeringsstål, er udvundet på skrot og fremstilles ved hjælp af vandkraft med særlig fokus på at genanvende restprodukter. Certificerede træprodukter, FSC og PEFC, sikre at træet er produceret under kontrolleret og bæredygtigt skovbrug.

For byggeaffald er der sat mål om at øge vores genanvendelsesprocent. Det gøres igennem øget fraktionering af affald og ved at identificere alternative affaldstagere. I 2020 startede selskabet et samarbejde op med et byggemarked. Fra byggepladserne indsamler de det brugte træ, som bliver genanvendt og solgt i deres byggemarkeder.

For at sikre at selskabet har de nødvendige kompetencer til at understøtte den bæredygtige udvikling, har selskabet opsat mål for uddannelse i bæredygtighed for deres produktionsmedarbejdere. Målet er, at alle produktionsmedarbejderne uddannes inden for bæredygtighed, og at 20 % af vores produktionsmedarbejdere har gennemført en DGNB konsulentuddannelse inden 2023.

Herudover er der særlig fokus på spild, hvor der arbejdes målrettet på at nedbringe omfanget.

#### ORGANISATION

I forbindelse med omstruktureringen foretog vi et direktørskifte i LM Byg. Vores tidligere adm. direktør, Hans Anker Nielsen, blev adm. direktør i Pihl Holdings, mens Per Semmling overtog posten som adm. direktør i LM Byg.

#### FORVENTNINGER

LM Bygs målsætning er at være den bedste inden for råhusbyggeri, og vi vil fortsat have fokus på alle segmenter og entreprisformer med råhusbyggeri, herunder også kompetenceudvikling inden for træbyggeri. Herudover vil vi i LM Byg have fokus på hoved- og totalentrepriser inden for byggeri og infrastruktur – enten i eget regi eller i konsortiesamarbejde med koncernens øvrige selskaber eller sammen med udvalgte samarbejdspartnere, herunder Pihlkonsortiet og BNS Konsortiet.

For at sikre fortsat god afvikling af en stigende portefølje af projekter vil vi fortsætte med at forstærke organisationen med dygtige medarbejdere og give de nuværende dygtige medarbejdere større ansvar og udviklingsmuligheder. Vi tror på, at det er med til at skabe et positivt arbejdsklima og fastholde vores vigtige medarbejdere.





### BNS A/S

Med fokus på bæredygtighed udfører BNS total-, hoved- og storentrepriser inden for såvel nybyggeri som renovering. Vores kunder er både private og offentlige bygherrer.

Bæredygtighed er en del af vores DNA. Bæredygtighed har været omdrejningspunkt i vores projekter, så længe vi kan huske, og derfor har vi mange certificerede byggerier i bagagen. Det er vi stolte af, og det er et område, vi fortsat har fokus på.

### BNS bygger på mange års erfaringer og kompetencer

BNS bygger videre på mangeårige erfaringer fra B. Nygaard Sørensen, som har eksisteret siden 1987.

### ÅRET I TAL

|                     |             |
|---------------------|-------------|
| Driftsresultat:     | -8 mio. kr. |
| Resultat før skat:  | -9 mio. kr. |
| Egenkapital:        | 13 mio kr.  |
| Antal medarbejdere: | 13          |

LERSØ PARK ALLÉ

5.800 M<sup>2</sup>

161 UNGDOMSBOLIGER  
CIRKULÆR BYGNING PÅ 10 ETAGER

## ÅRETS HØJDEPUNKTER

BNS blev etableret i 2020, da koncernen erhvervede de immaterielle rettigheder efter B. Nygaard Sørensen A/S. Efterfølgende blev der ansat en række nøglemedarbejdere fra det gamle B. Nygaard Sørensen, som har været i gang med henholdsvis byggeaktiviteter og tilbudsudregning.

Udover byggeaktiviteter og tilbudsudregning er den første tid brugt på at få implementeret koncernens velafprøvede systemer. Vi er nu klar til næste step, og derfor har vi ansat den rette mand til at forfølge vores høje ambitioner om at gøre BNS til en virksomhed på højeste niveau med topmedarbejdere på nøgleposter.

### ØKONOMI

Selskabets resultatopgørelse for 2020/21 viser et underskud på 7 mio. kr. efter skat og selskabets balance viser en egenkapital på 13 mio. kr. mod 20 mio. kr. ved stiftelsen i foråret 2020. Selskabets overskudsgrad (EBIT) udgør minus 7 %.

Ledelsen anser resultatet som tilfredsstillende på baggrund af, at regnskabsåret har været et etableringsår med væsentlige investeringer, herunder ansættelse af medarbejdere til yderligere vækst, etablering af hovedkvarter og implementering af koncernens velafprøvede systemer.

BNS har den nødvendige kapital til at understøtte udviklingen af selskabet, som muliggør ambitionerne om at blive en toneangivende entreprenør indenfor nybyggeri og renovering med stor kunde- og projektfokus. Derudover er BNS tilknyttet en økonomisk stærk koncern.

### PROJEKTER

Regnskabsåret 2020/21 har for BNS budt på både flotte afleveringer og nye kontrakter.

### Fire flotte afleveringer

På Lersø Park Allé på Østerbro har BNS opført 6.000 m<sup>2</sup> boliger bestående af en cirkulær bygning på ti etager placeret langs Jagtvej og to lavere bygninger i henholdsvis to og tre etager. Desuden inkluderede projektet en renovering og ombygning af den oprindelige Navigationsskole. Hele projektet blev afleveret til den tilfredse bygherre Lejerbo i februar 2021.

I april 2021 afleverede BNS 4.000 m<sup>2</sup> boliger i Vindinge Nord til Boligselskabet Roskilde Syd. Boligbyggeriet bestod af opførelse af 48 rækkehuse, heraf 36 familieboliger og 12 ungdomsboliger.

I Ishøj fik bygherre, Ishøj Boligselskab, overrakt nøglerne til 9.000 m<sup>2</sup> boliger på Solkysten. Her har BNS opført 106 almene familieboliger.

I Helsingør har BNS i maj 2021 afleveret Møllebakken bestående af 21 nyopførte ejerboliger til en tilfreds bygherre. Boligbyggeriet på i alt 2000 m<sup>2</sup> er opført som 3 rækkehuse i 1½ etage og 18 boliger i etagebyggeri for MS Development. ▶



### **BNS har underskrevet kontrakt på flere nye projekter**

Med første spadestik den 8. juni lød startskuddet til opførelsen og renoveringen af den gamle idrætshal i Skævinge på Sjælland - et projekt som BNS er hovedentreprenør på. Efter et godt indledende samarbejde med Hillerød Kommune, som er bygherre på projektet, skal BNS nu give borgerne i Skævinge og Hillerød Kommune et fornyet kultur- og idrætscenter.

Herudover har BNS indgået samarbejdsaftale med NREP, som kan resultere i nye kontrakter. Det drejer sig bl.a. om det nye friplejehjem Magdalene Mariehjemmet i Sorø på 5.135 m<sup>2</sup>.

### **Bæredygtighed**

Koncernens bæredygtighedsstrategi er højt prioriteret, hvorfor der er igangsat en række handlingsplaner, således selskabet frem

mod 2030 styrker bæredygtigheden i byggeriet og på byggepladserne. Særligt uddannelse indenfor bæredygtighed for produktionsmedarbejderne er højt prioriteret.

### **ORGANISATION**

#### **Ny adm. direktør i BNS**

Efter regnskabsårets afslutning fik BNS ny mand i chefstolen, da Martin Palmquist den 1. juli tiltrådte som adm. direktør. Martin Palmquist skal forfølge vores høje ambitioner om at gøre BNS til en virksomhed på højeste niveau, som udfører byggeri og renovering med et bæredygtigt mindset.

Martin Palmquist har over 25 års erfaring i entreprenørbranchen og har haft ledende stillinger på øverste niveau i nogle af Danmarks største entreprenørselskaber.

### **FORVENTNINGER**

Som del af en stærk koncern med flere specialiserede selskaber vil vi i BNS indgå i flere konsortiesamarbejder med koncernens øvrige selskaber, herunder BNS Konsortiet, hvor LM Byg udfører råhusdelen i egenproduktion. Konsortiet vil være økonomisk stærkt funderet og særdeles konkurrencedygtigt.

For at sikre fortsat god afvikling af en stigende portefølje af projekter vil vi fortsætte med at forstærke organisationen med dygtige medarbejdere og give de nuværende dygtige medarbejdere større ansvar og udviklingsmuligheder. Vi tror på, at det er med til at skabe et positivt arbejdsklima og fastholde vores vigtige medarbejdere.



RAGNAROCK, ROSKILDE





### KONSORTIESAMARBEJDER

I Pihl Koncernen har vi med vores tre specialiserede driftsselskaber og med vores tætte samarbejdspartnere i ejerkredsen samlet en række forskellige kompetenceområder. Vi ser en stor mulighed i at kombinere de mange kompetencer og discipliner på tværs af koncernen, så vi til enhver tid kan stille med det bedste hold og hjælpe vores bygherrer og samarbejdspartnere med at løse deres opgaver, uanset hvor komplekser eller enkle de er.

I Pihl Koncernen har vi konsortiesamarbejderne; Pihlkonsortiet og BNS Konsortiet.

#### Pihlkonsortiet

Pihlkonsortiet bestående af virksomhederne Pihl & Søn, LM Byg og M.J. Eriksson A/S er etableret til at kunne håndtere store totalentrepriser af enhver art inden for nybyggeri.

Virksomhederne har hvert sit speciale:

- M.J. Eriksson A/S står for jord og kloakarbejder, spuns, pæleramning og øvrige anlægsarbejder i egenproduktion.
- LM Byg står for råhusarbejder i egenproduktion.
- Pihl & Søn tager sig af overordnet planlægning, projekt- og projekteringsledelse samt styring af lukning, installationer og aptering.

Virksomhederne har således hver sit speciale og i konsortiesammenhæng hver sit ansvarsområde.

I Pihlkonsortiet hæfter virksomhederne solidarisk over for bygherren, hvilket giver en økonomisk tryghed for alle parter.

#### BNS Konsortiet

BNS Konsortiet består af BNS og LM Byg. Konsortiet er etable-

ret til at kunne håndtere total- og hovedentrepriser af enhver art inden for nybyggeri for både den offentlige og private bygherre.

Virksomhederne har hvert sit speciale:

- LM Byg tager sig af råhusarbejder i egenproduktion.
- BNS tager sig af overordnet planlægning, projekt og projekteringsledelse samt styring af lukning, installationer og aptering.

Med hver sit speciale har de to virksomheder i konsortiesammenhæng hver sit ansvarsområde. I BNS Konsortiet hæfter virksomhederne solidarisk over for bygherren, hvilket giver en økonomisk tryghed for alle parter.



# UDDRAG FRA ÅRSREGNSKAB

INDHOLD

Resultatopgørelse

Balance

Egenkapitalopgørelse

Pengestrømsopgørelse

Noter

Koncern- og Årsregnskab 1. juli 2020 - 30. juni 2021

RESULTATOPGØRELSE

| NOTE     | I T. KRONER   | KONCERN          |                  | MODERVIRKSOMHED |                |
|----------|---|------------------|------------------|-----------------|----------------|
|          |   | 2020/21          | 2019/20          | 2020/21         | 2019/20        |
| <b>1</b> | <b>Nettoomsætning</b>                                     | <b>1.665.644</b> | <b>1.150.906</b> | <b>0</b>        | <b>555.740</b> |
|          | Vareforbrug   | -1.373.479       | -936.922         | 0               | -440.492       |
|          | Andre driftsindtægter                                     | 285              | 36               | 8.311           | 36             |
|          | Andre eksterne omkostninger                               | -29.230          | -20.779          | -6.795          | -11.306        |
|          | Bruttoresultat  | 263.220          | 193.241          | 1.516           | 103.978        |
| 2        | Personaleomkostninger                                     | -184.492         | -123.283         | -11.554         | -60.619        |
| 3        | Afskrivninger på immaterielle og materielle anlægsaktiver | -4.625           | -4.511           | -423            | - 870          |
|          | <b>Resultat før finansielle poster</b>                    | <b>74.103</b>    | <b>65.447</b>    | <b>-10.461</b>  | <b>42.489</b>  |
|          | Indtægter af kapitalandele i tilknyttede virksomheder     | 0                | 0                | 59.990          | 10.867         |
|          | Finansielle omkostninger                                  | -2.559           | - 1.849          | -506            | - 1.299        |
|          | <b>Resultat før skat</b>                                  | <b>71.544</b>    | <b>63.598</b>    | <b>49.023</b>   | <b>52.057</b>  |
| 4        | Skat af årets resultat                                    | -16.017          | -14.884          | 2.452           | - 9.379        |
|          | <b>Årets resultat</b>                                     | <b>55.527</b>    | <b>48.714</b>    | <b>51.475</b>   | <b>42.678</b>  |
|          | Koncernens resultat fordeler sig således:                 |                  |                  |                 |                |
|          | Aktionærer i Pihl Holdings A/S                            | 51.756           | 42.678           |                 |                |
|          | Minoritetsinteresser                                      | 3.771            | 6.036            |                 |                |
|          |   | <b>55.527</b>    | <b>48.714</b>    |                 |                |

BALANCE / AKTIVER

| NOTE     | I T. KRONER                             | KONCERN       |               | MODERVIRKSOMHED |               |
|----------|---|---------------|---------------|-----------------|---------------|
|          |   | 2020/21       | 2019/20       | 2020/21         | 2019/20       |
|          | <b>AKTIVER</b>                          |               |               |                 |               |
|          | <b>Anlægsaktiver</b>                    |               |               |                 |               |
| <b>5</b> | <b>Immaterielle anlægsaktiver</b>       |               |               |                 |               |
|          | Brand/varemærke                         | 18.690        | 19.973        | 0               | 0             |
|          | Erhvervede licenser (Software)          | 289           | 687           | 77              | 299           |
|          | Goodwill                                | 32.280        | 34.141        | 0               | 0             |
|          |   | <b>51.259</b> | <b>54.801</b> | <b>77</b>       | <b>299</b>    |
| <b>6</b> | <b>Materielle anlægsaktiver</b>         |               |               |                 |               |
|          | Produktionsanlæg og maskiner            | 186           | 264           | 0               | 264           |
|          | Andre anlæg, driftsmateriel og inventar | 1.443         | 2.019         | 197             | 917           |
|          | Indretning af lejede lokaler            | 91            | 123           | 0               | 0             |
|          |   | <b>1.720</b>  | <b>2.406</b>  | <b>197</b>      | <b>1.181</b>  |
| <b>7</b> | <b>Finansielle anlægsaktiver</b>        |               |               |                 |               |
|          | Kapitalandele i dattervirksomheder      | 0             | 0             | 139.002         | 86.352        |
|          | Kapitalandele i joint ventures          | 0             | 0             | 0               | 0             |
|          | Andre tilgodehavender                   | 0             | 0             | 509             | 507           |
|          | Deposita                                | 973           | 930           | 0               | 0             |
|          |   | <b>973</b>    | <b>930</b>    | <b>139.511</b>  | <b>86.859</b> |

BALANCE / AKTIVER

| NOTE | I T. KRONER                                  | KONCERN        |                | MODERVIRKSOMHED |                |
|------|--|----------------|----------------|-----------------|----------------|
|      |  | 2020/21        | 2019/20        | 2020/21         | 2019/20        |
|      | <b>Anlægsaktiver i alt</b>                   | <b>53.952</b>  | <b>58.137</b>  | <b>139.785</b>  | <b>88.339</b>  |
|      | <b>Omsætningsaktiver</b>                     |                |                |                 |                |
|      | <b>Tilgodehavender</b>                       |                |                |                 |                |
|      | Tilgodehavender fra salg (direkte)           | 30.269         | 36.154         | 0               | 15.135         |
| 8    | Entreprisekontrakter                         | 29.118         | 5.541          | 0               | 875            |
|      | Tilgodehavender hos tilknyttede virksomheder | 0              | 0              | 1.213           | 308            |
|      | Tilgodehavende fra salg (via joint ventures) | 276.149        | 225.675        | 0               | 42.017         |
| 11   | Udskudte skatteaktiver                       | 0              | 0              | 1.514           | 0              |
|      | Tilgodehavende selskabsskat                  | 0              | 6.076          | 0               | 6.076          |
|      | Tilgodehavende sambeskatningsbidrag          | 0              | 0              | 2.348           | 0              |
|      | Andre tilgodehavender                        | 7.754          | 297            | 0               | 45             |
| 9    | Periodeafgrænsningsposter                    | 10.167         | 968            | 1.132           | 194            |
|      |  | <b>353.457</b> | <b>274.711</b> | <b>6.207</b>    | <b>64.650</b>  |
|      | <b>Likvide beholdninger</b>                  | <b>368.530</b> | <b>349.868</b> | <b>23.558</b>   | <b>240.331</b> |
|      | <b>Omsætningsaktiver i alt</b>               | <b>721.987</b> | <b>624.579</b> | <b>29.765</b>   | <b>304.981</b> |
|      | <b>AKTIVER I ALT</b>                         | <b>775.939</b> | <b>682.716</b> | <b>169.550</b>  | <b>393.320</b> |

BALANCE / PASSIVER

| NOTE  | I T. KRONER  | KONCERN        |                | MODERVIRKSOMHED |                |
|---|--|----------------|----------------|-----------------|----------------|
|   |  | 2020/21        | 2019/20        | 2020/21         | 2019/20        |
| <b>PASSIVER</b>   |  |                |                |                 |                |
| <b>Egenkapital</b>  |  |                |                |                 |                |
| 10  | Aktiekapital   | 1.000          | 1.000          | 1.000           | 1.000          |
|   | Reserve for nettoopskrivning efter indre værdis metode | 0              | 0              | 25.065          | 13.052         |
|   | Overført resultat                                      | 65.629         | 105.790        | 62.700          | 92.738         |
|   | Foreslået udbytte                                      | 37.500         | 0              | 37.500          | 0              |
| <b>Aktionærer i Pihl Holdings A/S' andel af egenkapital</b> |  | <b>104.129</b> | <b>106.790</b> | <b>126.265</b>  | <b>106.790</b> |
|   | Minoritetsinteresser                                   | 0              | 15.062         | 0               | 0              |
| <b>Egenkapital i alt</b>                                    |  | <b>104.129</b> | <b>121.852</b> | <b>126.265</b>  | <b>106.790</b> |
| Hensatte forpligtelser                                      |  |                |                |                 |                |
| 11  | Udskudt skat   | 31.232         | 23.662         | 0               | 14.480         |
| 12  | Andre hensatte forpligtelser                           | 35.581         | 20.021         | 0               | 12.005         |
| <b>Hensatte forpligtelser i alt</b>                         |  | <b>66.813</b>  | <b>43.683</b>  | <b>0</b>        | <b>26.485</b>  |

BALANCE / PASSIVER

| NOTE                                   | I T. KRONER                              | KONCERN        |                | MODERVIRKSOMHED |                |
|--|--|----------------|----------------|-----------------|----------------|
|  |  | 2020/21        | 2019/20        | 2020/21         | 2019/20        |
| <b>Gældsforpligtelser</b>              |  |                |                |                 |                |
| <b>Langfristede gældsforpligtelser</b> |  |                |                |                 |                |
|  | Anden gæld                               | 0              | 8.944          | 0               | 4.183          |
|  |  | <b>0</b>       | <b>8.944</b>   | <b>0</b>        | <b>4.183</b>   |
| <b>Kortfristede gældsforpligtelser</b> |  |                |                |                 |                |
| 8                                      | Entreprisekontrakter                     | 350.086        | 338.828        | 0               | 190.624        |
|  | Leverandører af varer og tjenesteydelser | 219.559        | 131.880        | 1.427           | 48.529         |
|  | Gæld til tilknyttede virksomheder        | 607            | 500            | 0               | 500            |
|  | Gæld til associerede virksomheder        | 0              | 1.555          | 0               | 0              |
|  | Skyldig selskabsskat                     | 2.176          | 0              | 0               | 0              |
|  | Anden gæld                               | 32.569         | 35.474         | 4.248           | 16.209         |
| 13                                     | Periodeafgrænsningsposter                | 0              | 0              | 37.610          | 0              |
|  |  | <b>604.997</b> | <b>508.237</b> | <b>43.285</b>   | <b>255.862</b> |
| <b>Gældsforpligtelser i alt</b>        |  | <b>604.997</b> | <b>517.181</b> | <b>43.285</b>   | <b>260.045</b> |
| <b>PASSIVER I ALT</b>                  |  | <b>775.939</b> | <b>682.716</b> | <b>169.550</b>  | <b>393.320</b> |

- 14 Sikkerhedsstillelser
- 15 Nærtstående parter
- 16 Honorar til selskabets generalforsamlingsvalgte revisor
- 17 Resultatdisponering
- 18 Pengestrømme: reguleringer
- 19 Pengestrømme: ændring i driftskapital

EGENKAPITALOPGØRELSE

NOTE I T. KRONER

KONCERN

|                                  | Aktiekapital | Overført resultat | Foreslået udbytte | I alt          | Minoritetsinteresser | Egenkapital i alt |
|----------------------------------|--------------|-------------------|-------------------|----------------|----------------------|-------------------|
| <b>Egenkapital 1. juli 2019</b>  | <b>1.000</b> | <b>88.112</b>     | <b>0</b>          | <b>89.112</b>  | <b>9.026</b>         | <b>98.138</b>     |
| Overført via resultatdisponering | 0            | 42.678            | 0                 | 42.678         | 6.036                | 48.714            |
| Ekstraordinært udloddet udbytte  | 0            | -25.000           | 0                 | -25.000        | 0                    | -25.000           |
| <b>Egenkapital 1. juli 2020</b>  | <b>1.000</b> | <b>105.790</b>    | <b>0</b>          | <b>106.790</b> | <b>15.062</b>        | <b>121.852</b>    |
| Overført via resultatdisponering | 0            | 14.256            | 37.500            | 51.756         | 3.771                | 55.527            |
| Køb af minoritetsandele          | 0            | -22.417           | 0                 | -22.417        | -18.833              | -41.250           |
| Ekstraordinært udloddet udbytte  | 0            | -32.000           | 0                 | -32.000        | 0                    | -32.000           |
| <b>Egenkapital 30. juni 2021</b> | <b>1.000</b> | <b>65.629</b>     | <b>37.500</b>     | <b>104.129</b> | <b>0</b>             | <b>104.129</b>    |

NOTE I T. KRONER

MODERVIRKSOMHED

|                                     | Aktiekapital | Reserve for nettoopskrivning efter indre værdis metode | Overført resultat | Foreslået udbytte | I alt          |
|-------------------------------------|--------------|--|-------------------|-------------------|----------------|
| <b>Egenkapital 1. juli 2019</b>     | <b>1.000</b> | <b>2.185</b>   | <b>85.927</b>     | <b>0</b>          | <b>89.112</b>  |
| Overført via resultatdisponering    | 0            | 10.867   | 31.811            | 0                 | 42.678         |
| Ekstraordinært udloddet udbytte     | 0            | 0  | -25.000           | 0                 | -25.000        |
| <b>Egenkapital 1. juli 2020</b>     | <b>1.000</b> | <b>13.052</b>  | <b>92.738</b>     | <b>0</b>          | <b>106.790</b> |
| 17 Overført via resultatdisponering | 0            | 12.013   | 1.962             | 37.500            | 51.475         |
| Ekstraordinært udloddet udbytte     | 0            | 0  | -32.000           | 0                 | -32.000        |
| <b>Egenkapital 30. juni 2021</b>    | <b>1.000</b> | <b>25.065</b>  | <b>62.700</b>     | <b>37.500</b>     | <b>126.265</b> |



PENGESTRØMSOPGØRELSE

| NOTE   T. KRONER |  | KONCERN        |                |
|------------------|--|----------------|----------------|
|                  |  | 2020/21        | 2019/20        |
|                  | <b>Årets resultat</b>  | <b>55.527</b>  | <b>48.714</b>  |
| 18               | Reguleringer   | 38.761         | 31.905         |
|                  | <b>Pengestrømme fra primær drift før ændring i driftskapital</b> | <b>94.288</b>  | <b>80.619</b>  |
| 19               | Ændring i driftskapital  | 9.770          | 142.988        |
|                  | <b>Pengestrømme fra primær drift</b>                             | <b>104.058</b> | <b>223.607</b> |
|                  | Renteudbetalinger m.v.   | -2.559         | -1.849         |
|                  | Betalt selskabsskat  | -224           | -18.034        |
|                  | <b>Pengestrømme fra driftsaktivitet</b>                          | <b>101.275</b> | <b>203.724</b> |
|                  | Køb af immaterielle anlægsaktiver                                | 0              | -1.787         |
|                  | Køb af materielle anlægsaktiver                                  | -411           | -829           |
|                  | Salg af materielle anlægsaktiver                                 | 0              | -226           |
|                  | Køb af finansielle anlægsaktiver                                 | 0              | -237           |
|                  | Køb af kapitalandele (minoritetsandel)                           | -41.258        | 0              |
|                  | Pengestrømme til investeringsaktivitet                           | -41.669        | -2.627         |
|                  | <b>Betalt udbytte</b>  | <b>-32.000</b> | <b>-25.000</b> |
|                  | Afdrag på langfristede gældsforpligtelser                        | -8.944         | 8.944          |
|                  | <b>Pengestrømme fra finansieringsaktivitet</b>                   | <b>-40.944</b> | <b>-16.056</b> |
|                  | <b>Årets pengestrøm</b>  | <b>18.662</b>  | <b>185.041</b> |
|                  | Likvider 1. juli   | 349.868        | 164.827        |
|                  | <b>Likvider 30. juni</b>   | <b>368.530</b> | <b>349.868</b> |



NORD®, NORDHAVN

NOTER

| NOTE     | I T. KRONER  | KONCERN          |                  | MODERVIRKSOMHED |                |
|----------|--|------------------|------------------|-----------------|----------------|
|          |  | 2020/21          | 2019/20          | 2019/20         | 2020/21        |
| <b>1</b> | <b>Segmentoplysninger</b>  |                  |                  |                 |                |
|          | Nettoomsætning fordelt på geografiske segmenter:                 |                  |                  |                 |                |
|          | Entreprisekontrakter i Danmark                                   | 1.665.644        | 1.150.906        | 0               | 555.740        |
|          |  | <b>1.665.644</b> | <b>1.150.906</b> | <b>0</b>        | <b>555.740</b> |
| <b>2</b> | <b>Personaleomkostninger</b>                                     |                  |                  |                 |                |
|          | Lønninger  | 167.593          | 113.028          | 11.448          | 56.255         |
|          | Pensioner  | 11.415           | 7.295            | 101             | 3.640          |
|          | Andre omkostninger til social sikring                            | 2.032            | 1.144            | 5               | 724            |
|          | Andre personaleomkostninger                                      | 3.452            | 1.816            | 0               | 0              |
|          |  | <b>184.492</b>   | <b>123.283</b>   | <b>11.554</b>   | <b>60.619</b>  |
|          | Gennemsnitligt antal fuldtidsbeskæftigede                        | 214              | 139              | 7               | 74             |
|          | Vederlag til virksomhedens ledelse udgør:                        |                  |                  |                 |                |
|          | Direktion  | 5.556            | 8.300            | 5.556           | 8.300          |
|          | Bestyrelse   | 1.171            | 1.034            | 475             | 475            |
|          |  | <b>6.727</b>     | <b>9.334</b>     | <b>6.031</b>    | <b>8.775</b>   |
| <b>3</b> | <b>Afskrivninger på immaterielle og materielle anlægsaktiver</b> |                  |                  |                 |                |
|          | Afskrivninger på immaterielle anlægsaktiver                      | 3.542            | 3.591            | 222             | 398            |
|          | Afskrivninger på materielle anlægsaktiver                        | 1.083            | 920              | 201             | 472            |
|          |  | <b>4.625</b>     | <b>4.511</b>     | <b>423</b>      | <b>870</b>     |

NOTER

| NOTE     | I T. KRONER                                    | KONCERN       |               | MODERVIRKSOMHED |              |
|----------|--|---------------|---------------|-----------------|--------------|
|          |  | 2020/21       | 2019/20       | 2019/20         | 2020/21      |
| <b>4</b> | <b>Skat af årets resultat</b>                  |               |               |                 |              |
|          | Beregnet skat af årets skattepligtige indkomst | 12.168        | 0             | 0               | 0            |
|          | Årets regulering af udskudt skat               | 3.849         | 14.884        | -104            | 9.379        |
|          | Refusion i sambeskatning                       | 0             | 0             | -2.348          | 0            |
|          |  | <b>16.017</b> | <b>14.884</b> | <b>-2.452</b>   | <b>9.379</b> |

| NOTE     | I T. KRONER                                | KONCERN             |                                |               |               | MODERVIRKSOMHED |
|----------|--|---------------------|--------------------------------|---------------|---------------|-----------------|
|          |  | Brand/<br>varemærke | Erhvervede<br>licenser(softw.) | Goodwill      | I alt         | Erhvervede      |
| <b>5</b> | <b>Immaterielle anlægsaktiver</b>          |                     |                                |               |               |                 |
|          | Kostpris 1. juli 2020                      | 24.500              | 2.201                          | 37.228        | 63.929        | 1.593           |
|          | Kostpris 30. juni 2021                     | 24.500              | 2.201                          | 37.228        | 63.929        | 1.593           |
|          | Af- og nedskrivninger 1. juli 2020         | 4.527               | 1.514                          | 3.087         | 9.128         | 1.294           |
|          | Afskrivninger                              | 1.283               | 398                            | 1.861         | 3.542         | 222             |
|          | Af- og nedskrivninger 30. juni 2021        | 5.810               | 1.912                          | 4.948         | 12.670        | 1.516           |
|          | <b>Regnskabsmæssig værdi 30. juni 2021</b> | <b>18.690</b>       | <b>289</b>                     | <b>32.280</b> | <b>51.259</b> | <b>77</b>       |

NOTER

NOTE I T. KRONER

KONCERN

|  | Produktionsanlæg<br>og maskiner | Andre anlæg,<br>driftsmateriel<br>og inventar | Indretning af<br>lejede lokaler | I alt        |
|--|---------------------------------|---|---------------------------------|--------------|
| <b>6 Materielle anlægsaktiver</b>  |                                 |   |                                 |              |
| Kostpris 1. juli 2020  | 1.659                           | 6.611   | 295                             | 8.565        |
| Tilgange   | 0                               | 333   | 78                              | 411          |
| Afgange  | 0                               | -23   | 0                               | -23          |
| Kostpris 30. juni 2021   | 1.659                           | 6.921   | 373                             | 8.953        |
| Af- og nedskrivninger 1. juli 2020                                       | 1.395                           | 4.592   | 172                             | 6.159        |
| Afskrivninger  | 78                              | 895   | 10                              | 1.083        |
| Tilbageførsel af akkumulerede af- og nedskrivninger på afhændede aktiver | 0                               | -9  | 0                               | -9           |
| Af- og nedskrivninger 30. juni 2021                                      | 1.473                           | 5.478   | 282                             | 7.233        |
| <b>Regnskabsmæssig værdi 30. juni 2021</b>                               | <b>186</b>                      | <b>1.443</b>                                  | <b>91</b>                       | <b>1.720</b> |

NOTER

NOTE I T. KRONER

MODERVIKSOMHED

|   | Produktionsanlæg<br>og maskiner | Andre anlæg,<br>driftsmateriel<br>og inventar | I alt      |
|---|---------------------------------|---|------------|
| <b>6 Materielle anlægsaktiver (fortsat)</b>   |                                 |   |            |
| Kostpris 1. juli 2020   | 1.659                           | 4.947   | 6.606      |
| Afgang ved salg af aktivitet til dattervirksomhed   | -1.659                          | -3.606  | -5.265     |
| Kostpris 30. juni 2021  | 0                               | 1.341   | 1.341      |
| Af- og nedskrivninger 1. juli 2020  | 1.395                           | 4.030   | 5.425      |
| Akkumulerede ned og afskrivninger af afgang<br>ved salg af aktivitet til dattervirksomhed | -1.395                          | -3.087  | -4.482     |
| Afskrivninger   | 0                               | 201   | 201        |
| Af- og nedskrivninger 30. juni 2021   | 0                               | 1.144   | 1.144      |
| <b>Regnskabsmæssig værdi 30. juni 2021</b>  | <b>0</b>                        | <b>197</b>                                    | <b>197</b> |

NOTER

NOTE 1 T. KRONER

KONCERN

|  | Kapitalandele i<br>joint ventures | Deposita   | I alt      |
|--|-----------------------------------|------------|------------|
| <b>7 Finansielle anlægsaktiver</b>         |                                   |            |            |
| Kostpris 1. juli 2020                      | 0                                 | 930        | 930        |
| Tilgange                                   | 0                                 | 43         | 43         |
| Kostpris 30. juni 2021                     | 0                                 | 973        | 973        |
| <b>Regnskabsmæssig værdi 30. juni 2020</b> | <b>0</b>                          | <b>973</b> | <b>973</b> |

Koncern

| Navn                                  | Hjemsted | Ejerandel |
|---------------------------------------|----------|-----------|
| <b>joint ventures</b>                 |          |           |
| Pihlkonsortiet Tegllholmen I/S        | Danmark  | 100,00 %  |
| Pihlkonsortiet Frederiksbro I/S       | Danmark  | 93,95 %   |
| Pihlkonsortiet HM2 I/S                | Danmark  | 93,24 %   |
| Pihlkonsortiet Toves Gaard I/S        | Danmark  | 94,82 %   |
| Pihlkonsortiet Redmolen 1.22 I/S      | Danmark  | 94,90 %   |
| Pihlkonsortiet Redmolen 1.18 1.21 I/S | Danmark  | 93,94 %   |
| Pihlkonsortiet UH Køge I/S            | Danmark  | 96,08 %   |
| Pihlkonsortiet Carlsberg Byen 6V I/S  | Danmark  | 93,35 %   |
| LM Byg konsortiet Børneriget I/S      | Danmark  | 95,00 %   |
| BNS Konsortiet SKIF I/S               | Danmark  | 100,00 %  |

Konsortierne er ikke omfattet af pligt til at offentliggøre regnskab med henvisning til Årsregnskabslovens paragraf 5 stk. 1, da joint ventures indgår i koncernregnskabet

NOTER

NOTE I T. KRONER

MODERVIRKSOMHED

|   | Kapitalandele i<br>dattervirksomhed | Kapitalandele i<br>joint ventures | Deposita   | I alt          |
|---|-------------------------------------|-----------------------------------|------------|----------------|
| <b>7 Finansielle anlægsaktiver (fortsat)</b>                |                                     |                                   |            |                |
| Kostpris 1. juli 2020                                       | 73.300                              | 0                                 | 507        | 73.807         |
| Tilgange  | 134.150                             | 0                                 | 2          | 134.152        |
| Kostpris 30. juni 2021                                      | 207.450                             | 0                                 | 509        | 207.959        |
| Værdireguleringer 1. juli 2020                              | 13.052                              | 0                                 | 0          | 13.052         |
| Intern avance ved indskud af aktiviteter i dattervirksomhed | -179.100                            | 0                                 | 0          | -179.100       |
| Årets resultat  | 62.132                              | 0                                 | 0          | 62.132         |
| Årets værdireguleringer                                     | -2.142                              | 0                                 | 0          | -2.142         |
| Udligning af negativ værdi i kapitalandel                   | 37.610                              | 0                                 | 0          | 37.610         |
| Værdireguleringer 30. juni 2021                             | -68.448                             | 0                                 | 0          | -68.448        |
| <b>Regnskabsmæssig værdi 30. juni 2021</b>                  | <b>139.002</b>                      | <b>0</b>                          | <b>509</b> | <b>139.511</b> |



NOTER

NOTE I T. KRONER

MODERVIRKSOMHED

|  | Egenkapital | Positive forskelsbeløb | Regulering af merværdi | Indregnet værdi |
|--|-------------|------------------------|------------------------|-----------------|
| <b>7 Finansielle anlægsaktiver (fortsat)</b> |             |                        |                        |                 |
| Pihl & Søn A/S                               | 71.551      | 54.416                 | 0                      | 125.967         |
| LM Byg A/S                                   | 125.513     | 0                      | -163.123               | -37.610         |
| BNS A/S                                      | 13.035      | 0                      | 0                      | 13.035          |
| <b>Præsentation</b>                          |             |                        |                        |                 |
| Aktiver                                      |             |                        |                        | 139.002         |
| Passiver (periodeafgrænsningspost)           |             |                        |                        | -37.610         |
|  |             |                        |                        | <b>101.392</b>  |

| <b>Modervirksomhed</b>     |              |          |           |                  |                |
|----------------------------|--------------|----------|-----------|------------------|----------------|
| Navn                       | Retsform     | Hjemsted | Ejerandel | Egenkapitalt.kr. | Resultat t.kr. |
| <b>Datter virksomheder</b> |              |          |           |                  |                |
| Pihl & Søn A/S             | Aktieselskab | Glostrup | 100,00 %  | 71.551           | 23.591         |
| BNS A/S                    | Aktieselskab | Herlev   | 100,00 %  | 13.035           | -6.965         |
| LM Byg A/S                 | Aktieselskab | Greve    | 100,00 %  | 125.513          | 32.613         |

Positive forskelsbeløb, som konstateres ved første indregning af dattervirksomheder til indre værdi er opgjort til 59.645 t.kr. (2019/20: 37.228 t.kr.). Restende positivt forskelsbeløb, der indgår i ovenstående regnskabsmæssig værdi, udgør 54.417 t.kr. (2019/20: 34.141 t.kr.)

NOTER

| NOTE      | I T. KRONER   | KONCERN    |            | MODERVIRKSOMHED |            |
|-----------|---|------------|------------|-----------------|------------|
|           |   | 2020/21    | 2019/20    | 2020/21         | 2019/20    |
| <b>8</b>  | <b>Entreprisekontrakter</b>   |            |            |                 |            |
|           | Salgsværdi af udført arbejde  | 2.203.566  | 1.807.242  | 0               | 993.718    |
|           | Acontofaktureringer   | -2.524.534 | -2.140.529 | 0               | -1.183.467 |
|           |   | - 320.968  | -333.287   | 0               | -189.749   |
|           | der indregnes således:  |            |            |                 |            |
|           | Entreprisekontrakter (aktiver)  | 29.118     | 5.541      | 0               | 875        |
|           | Entreprisekontrakter (forpligtelser)  | -350.086   | -338.828   | 0               | -190.624   |
|           |   | -320.968   | - 333.287  | 0               | -189.749   |
| <b>9</b>  | <b>Periodeafgrænsningsposter</b>  |            |            |                 |            |
|           | Periodeafgrænsningsposter udgøres af forudbetalte omkostninger vedrørende forsikringspræmier, abonnementer, leasing, renter m.m.. |            |            |                 |            |
| <b>10</b> | <b>Aktiekapital</b>   |            |            |                 |            |
|           | Aktiekapitalen er fordelt således:  |            |            |                 |            |
|           | A aktier, 1.000.000 stk. a nom. 1,00 kr.  |            |            | 1.000           | 1.000      |
|           |   |            |            | 1.000           | 1.000      |

Modervirksomhedens aktiekapital har uændret været 1.000 t.kr. de seneste 5 år.

NOTER

NOTE I T. KRONER

|   | KONCERN       |               | MODERVIRKSOMHED |               |
|---|---------------|---------------|-----------------|---------------|
|   | 2020/21       | 2019/20       | 2020/21         | 2019/20       |
| <b>11 Udskudt skat</b>                      |               |               |                 |               |
| Udskudt skat 1. juli                        | 23.662        | 8.777         | 14.480          | 5.101         |
| Årets ændring af udskudt skat               | 7.570         | 14.885        | -64             | 9.379         |
| Afgang ved salg af aktivitet                | 0             | 0             | -15.930         | 0             |
| <b>Udskudt skat 30. juni</b>                | <b>31.232</b> | <b>23.662</b> | <b>-1.514</b>   | <b>14.480</b> |
| Udskudt skat vedrører:                      |               |               |                 |               |
| Immaterielle anlægsaktiver                  | 965           | 4.127         | 17              | 66            |
| Materielle anlægsaktiver                    | -33           | 26            | -22             | 25            |
| Skattemæssigt underskud                     | -8.587        | -13.973       | -1.509          | -1.509        |
| Andre skattepligtige midlertidige forskelle | 38.887        | 33.482        | 0               | 15.898        |
|   | <b>31.232</b> | <b>23.662</b> | <b>-1.514</b>   | <b>14.480</b> |

NOTER

**12 Andre hensatte forpligtelser**

**Koncern**

Virksomheden hensætter omkostninger til garantisager samt 1 og 5 års gennemgange på udførte arbejder. Disse er indregnet andre hensatte forpligtelser med 35.581 t.kr. (2019/20: 20.921 t.kr.).

**13 Periodeafgrænsningsposter**

**Modervirksomhed**

Pihl Holdings A/S indskød pr. 1. juli 2020 sine entreprenøraktiviteter til det nystiftede datterselskab LM Byg, indskuddet skete til dagsværdi.

Merværdien ved indskuddet er tilbageført i moderselskabets regnskab og indtægtsføres over samme periode som merværdierne afskrives i datterselskabet LM Byg A/S.

| LM Byg A/S egenkapital | Merværdi ved indskud | Årets regulering af merværdi | Værdi af dattervirksomhed |
|------------------------|----------------------|------------------------------|---------------------------|
| 125.513                | -179.100             | 15.977                       | -37.610                   |

**14 Sikkerhedsstillelser**

**Koncern**

Koncernen har stillet arbejdsgarantier for 924 m. kr. pr. 30. juni 2021.

**Modervirksomhed**

Modervirksomheden har ikke stillet pant eller anden sikkerhed i aktiver pr. 30. juni 2021.

NOTER

NOTE I T. KRONER

KONCERN

2020/21      2019/20

15 Nærtstående parter

Transaktioner med nærtstående parter

|  |           |         |
|--|-----------|---------|
| Køb af ydelser fra tilknyttede selskaber | 2.640     | 2.675   |
| Salg af ydelser til joint ventures       | 1.147.200 | 970.837 |
| Tilgodehavender hos joint ventures       | 276.149   | 225.675 |
| Gæld til tilknyttede virksomheder        | 607       | 500     |

MODERVIRKSOMHED

2020/21      2019/20

|   |       |         |
|---|-------|---------|
| Salg af ydelser til tilknyttede selskaber                   | 0     | 1.392   |
| Køb af ydelser fra tilknyttede selskaber                    | 2.640 | 2.675   |
| Viderefakturering af omkostninger til tilknyttede selskaber | 0     | 102     |
| Viderefakturering af omkostninger fra tilknyttede selskaber | 0     | 103     |
| Salg af omsætningsejendom til kapitalejer                   | 0     | 24.200  |
| Salg af ydelser til joint ventures                          | 0     | 472.070 |
| Management fee til tilknyttede selskaber                    | 8.311 | 0       |

Modervirksomhed

Oplysning om koncernregnskaber

|  |                 |  |
|--|-----------------|--|
| <b>Modervirksomhed</b>                           | <b>Hjemsted</b> | <b>Rekvirering af modervirksomhedens koncernregnskab</b> |
| KVALITET.DK ApS<br>(øverste og nærmeste koncern) | København       | Cvr.dk   |

NOTER

NOTE I T. KRONER

KONCERN

|   | 2020/21      | 2019/20    |
|---|--------------|------------|
| <b>16 Honorar til selskabets generalforsamlingsvalgte revisor</b> |              |            |
| Lovpligtig revision   | 500          | 420        |
| Erklæringsopgaver med sikkerhed                                   | 70           | 10         |
| Skatterådgivning  | 395          | 39         |
| Andre ydelser   | 1.515        | 295        |
|   | <b>2.480</b> | <b>764</b> |

MODERVIRKSOMHED

|  | 2020/21       | 2019/20       |
|--|---------------|---------------|
| <b>17 Resultatdisponering</b>                          |               |               |
| <b>Forslag til resultatdisponering</b>                 |               |               |
| Foreslået udbytte indregnet under egenkapitalen        | 37.500        | 0             |
| Reserve for nettoopskrivning efter indre værdis metode | 12.013        | 10.867        |
| Overført resultat                                      | 1.962         | 31.811        |
|  | <b>51.475</b> | <b>42.678</b> |

NOTER

NOTE I T. KRONER

KONCERN

|  | 2020/21       | 2019/20       |
|--|---------------|---------------|
| <b>18 Reguleringer</b>                     |               |               |
| Af-og nedskrivninger                       | 4.625         | 4.511         |
| Avance/tab ved afhændelse af anlægsaktiver | 0             | -36           |
| Hensatte forpligtelser                     | 15.560        | 10.697        |
| Finansielle omkostninger                   | 2.559         | 1.849         |
| Skat af årets resultat                     | 16.017        | 14.884        |
|  | <b>38.761</b> | <b>31.905</b> |

MODERVIRKSOMHED

|                                   | 2020/21      | 2019/20        |
|-----------------------------------|--------------|----------------|
| <b>19 Ændring i driftskapital</b> |              |                |
| Ændring i tilgodehavender         | -61.245      | -113.363       |
| Ændring i leverandørgæld m.v.     | 94.592       | 242.923        |
| Andre Ændringer i driftskapital   | -23.577      | 13.428         |
|                                   | <b>9.770</b> | <b>142.988</b> |



Pihl Holdings A/S  
Hundigevej 79  
2670 Greve  
Tel. +45 4618 6010  
CVR nr. 47982715

Pihl & Søn A/S  
Hovedvejen 3A  
2600 Glostrup  
Tel. +45 3948 0138  
[www.pihl-as.dk](http://www.pihl-as.dk)  
CVR nr. 38030582

LM Byg A/S  
Hundigevej 79  
2670 Greve  
Tel. +45 4618 6010  
[www.lmbyg.dk](http://www.lmbyg.dk)  
CVR nr. 42225533

BNS A/S  
Marielundvej 43B, 1. th.  
2730 Herlev  
Tel. +45 4588 7565  
[www.bns.dk](http://www.bns.dk)  
CVR nr. 41181427